

Servicebetrieb Öffentlicher Raum Nürnberg

# 2023 in Zahlen



# Der Servicebetrieb Öffentlicher Raum

Der Servicebetrieb Öffentlicher Raum Nürnberg – SÖR – ist als städtischer Eigenbetrieb Kümmerer und Garant eines sauberen, sicheren und gut nutzbaren öffentlichen Raums. Das breitgefächerte Aufgabenspektrum geht von Ampeln, städtischen Brücken, Bäumen und Grünanlagen über Straßen, Wege und Plätze bis hin zu Straßenbeleuchtung, Spielplätzen und Winterdienst. Mit SÖR gibt es dafür stadtweit einen Ansprechpartner, erreichbar für alle Bürgerinnen und Bürger unter der Telefonnummer des Servicetelefons und – bei Problemen – über den Online-Mängelmelder.

Knapp 1.000 Mitarbeiterinnen und Mitarbeiter betreuen in den fünf Abteilungen Planung und Bau, Betrieb und Unterhalt, Straßen- und Verkehrsrecht, Frankenschnellweg sowie Verwaltung die sechs Nürnberger Unterhaltsbezirke.

## „Grün“

SÖR plant und pflegt die öffentlichen Grünflächen in Nürnberg. Das schließt große Anlagen wie den Volkspark Marienberg, kleine Parks wie die Hesperidengärten und auch Straßenbegleitgrün ein. Straßenbegleitgrün sind Grünstreifen, Bäume, Sträucher und Stauden am Rand einer Straße oder eines Platzes. Zudem kümmert sich SÖR um öffentliche Spielplätze und Bewegungsparks.

## „Grau“

SÖR kümmert sich um den Neubau, Ausbau und Unterhalt von Straßen, Plätzen und Wegen in Nürnberg. Zu Straßen und Plätzen gehören nicht nur Asphalt oder Pflastersteine, sondern auch Verkehrsschilder, Ampeln, die Straßenbeleuchtung und vieles mehr.

Auch Brücken, Lärmschutzwände und Treppen baut, kontrolliert und repariert SÖR.

## „Orange“

Bei SÖR sorgen über 200 Mitarbeiterinnen und Mitarbeiter für saubere Straßen in Nürnberg zu jeder Jahreszeit, egal ob es um Schnee, Laub oder Silvestermüll geht, und für die Leerung der öffentlichen Papierkörbe.

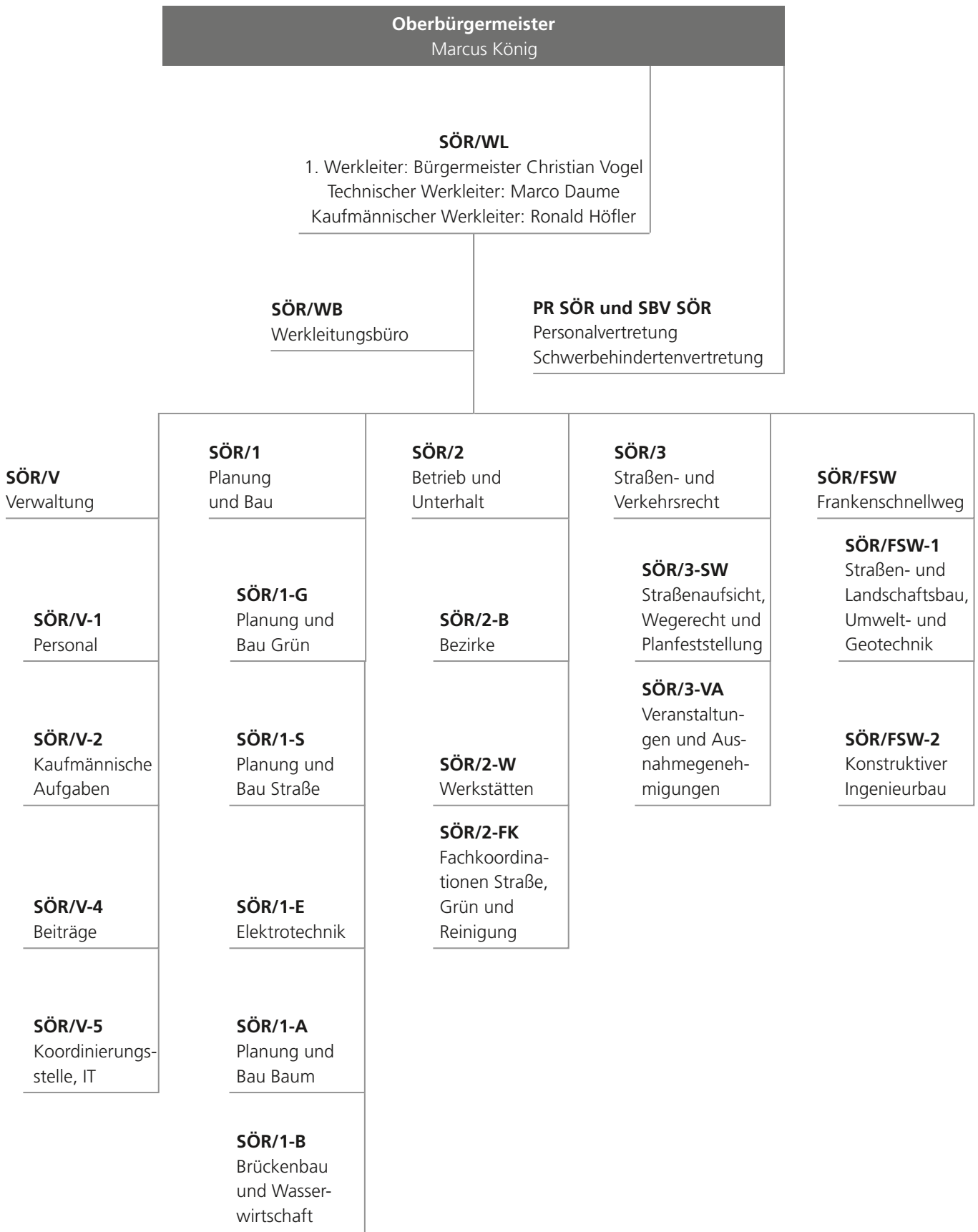
## Werkausschuss und Werkleitung

Der SÖR-Werkausschuss entscheidet vor allem bei großen Investitionen. Er besteht aus zwölf Stadtratsmitgliedern, Vorsitzender ist Oberbürgermeister Marcus König. Die Werkleitung übernimmt die laufenden Geschäfte und Personalentscheidungen.



**Die SÖR-Werkleitung: Ronald Höfler, Kaufmännischer Werkleiter; Bürgermeister Christian Vogel, Erster Werkleiter; Marco Daume, Technischer Werkleiter (von links)**

# Organigramm SÖR



## Personal

	Einheit	2023	2022	Einheit	2023	2022
<b>Personal SÖR – nach Beschäftigungsgruppen</b>		<b>975</b>	<b>963</b>		<b>1.066,09</b>	<b>1.053,08</b>
Beamtinnen und Beamte	Köpfe	89	88	Stellen	93,98	92,31
Beschäftigte – Angestellte	Köpfe	318	309	Stellen	342,96	327,02
Beschäftigte gewerblich – Arbeiter	Köpfe	568	566	Stellen	629,15	633,75
Frauenanteil	Prozent	17,13	17,27			
Anteil schwerbehinderte Menschen	Prozent	12,15	14,16			
Durchschnittsalter	Jahre	46,37	46,62			
Krankheitsquote	Prozent	10,25	10,90			
Ausbildungsquote	Prozent	2,89	3,31			
<b>Personal SÖR nach Bereichen</b>		<b>975</b>	<b>963</b>	<b>Stellen SÖR nach Bereichen</b>		
Werkleitung	Köpfe	3	3	Stellen	3	3
Werkleitungsbüro	Köpfe	13	12	Stellen	11,65	12,04
Leitung Verwaltung	Köpfe	3	3	Stellen	2	2
Personal	Köpfe	19	18	Stellen	14,67	15,39
Kaufmännische Aufgaben	Köpfe	40	40	Stellen	40,53	40,92
Beiträge	Köpfe	18	19	Stellen	15,69	17,23
Koordinierungsstelle, luk	Köpfe	14	13	Stellen	13,65	13,48
Planung und Bau	Köpfe	3	3	Stellen	2,75	2,75
Planung und Bau Grün	Köpfe	22	24	Stellen	22,22	20,49
Planung und Bau Straße	Köpfe	29	26	Stellen	36,27	29,04
Elektrotechnik	Köpfe	43	45	Stellen	46,32	44,88
Brückenbau und Wasserwirtschaft	Köpfe	43	38	Stellen	34,82	36,19
Baum	Köpfe	35	32	Stellen	35,4	34,87
Betrieb und Unterhalt	Köpfe	3	3	Stellen	2,57	2,57
Fachkoordination	Köpfe	19	16	Stellen	17,87	18,03
Bezirke 1–6	Köpfe	206	382	Stellen	233,05	412,73
Werkstätten	Köpfe	234	227	Stellen	248,9	241,06
Straßenreinigung	Köpfe	167		Stellen	177,83	
Straßen- und Verkehrsrecht	Köpfe	4	4	Stellen	3,64	3,52
Straßenaufsicht, Wegerecht	Köpfe	13	13	Stellen	14,93	13,93
Veranstaltungen, Verkehrsrechtliche Anordnungen	Köpfe	22	21	Stellen	22,25	20,37
Frankenschnellweg	Köpfe	13	14	Stellen	23,32	21,89
Personalrat SÖR	Köpfe	3	4	Stellen	2,86	2,8
Schwerbehindertenvertretung SÖR	Köpfe	1	1	Stellen	1	1
Beschäftigte nach Ausbildung über Bedarf	Köpfe	0	0	Stellen	6	6
Rehabilitationsarbeitsplätze	1 Kopf		1	Stellen	1	1
Vertretungsstellen wg. längerer Erkrankung	1 Kopf		1	Stellen	1,9	1,9
Werkstudierende	Köpfe	3	2	Stellen	1	1

	Einheit	2023	2022	Einheit	2023	2022
<b>Auszubildende SÖR</b>	<b>Köpfe</b>	<b>29</b>	<b>33</b>	<b>Stellen</b>	<b>29</b>	<b>33</b>
Bauzeichner/in	Köpfe	1	1			
Anwärter QE3, Fachlaufbahn Naturwissenschaft und Technik	Köpfe	0	2			
Anwärter QE4, Fachlaufbahn Naturwissenschaft und Technik	Köpfe	2	3			
Duales Studium	Köpfe	9	6			
Wasserbauer/in	Köpfe	3	3			
Straßenwärter/in	Köpfe	7	7			
Gärtner/in, Fachrichtung Garten- und Landschaftsbau	Köpfe	5	8			
Kraftfahrzeugmechatroniker/in	Köpfe	2	3			

## Personal

Für die Erledigung seiner Aufgaben stehen SÖR 1.066 Stellen zur Verfügung. 975 Personen arbeiten auf diesen Stellen. SÖR ist damit der größte und personalstärkste Eigenbetrieb der Stadt Nürnberg. Der Schwerpunkt liegt auf technischen und handwerklichen Berufen. Der Frauenan-

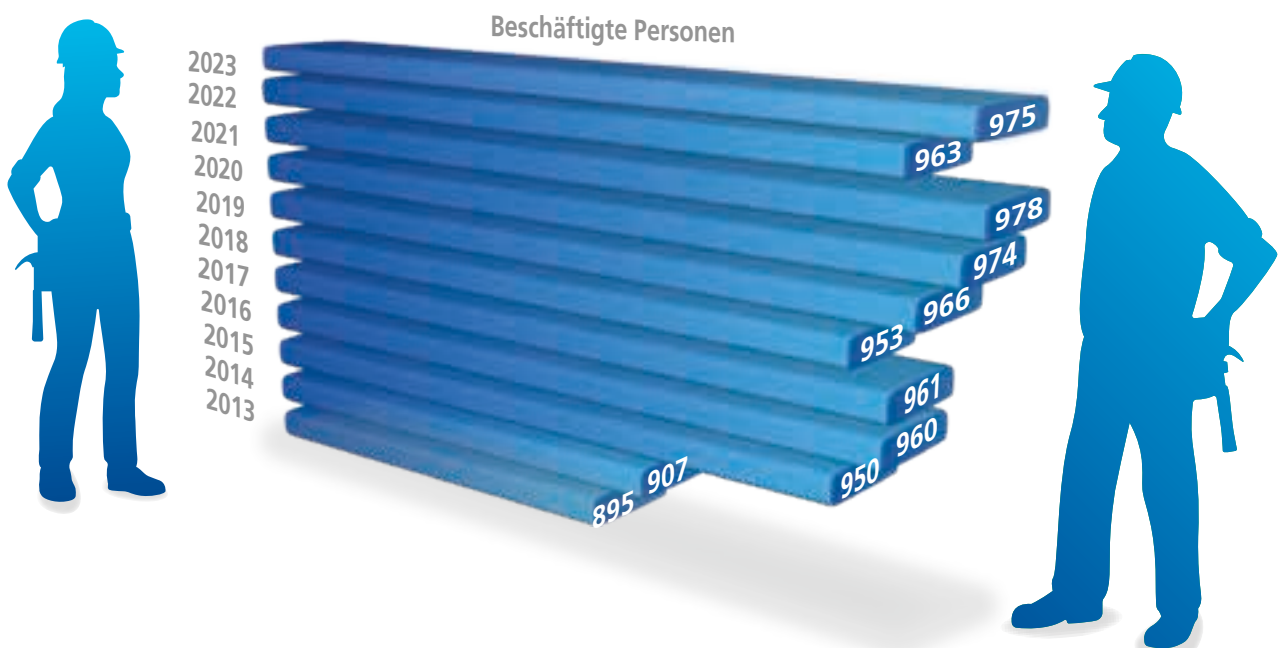
teil ist mit gut 17 % weiterhin gering. Das Durchschnittsalter der Beschäftigten liegt bei über 45 Jahren und ist vergleichsweise hoch. Mit einem Anteil schwerbehinderter Menschen von gut 12 % werden die gesetzlichen Anforderungen übertroffen und die Quote erfüllt.

## Ausbildung

SÖR ist der größte gewerbliche Ausbildungsbetrieb der Stadt Nürnberg und bildet derzeit insgesamt 29 Auszubildende aus. Darunter sind neben drei Werkstudierenden inzwischen neun Personen, die im Rahmen eines Dualen

Studiums bei SÖR beschäftigt sind. Von den sechs verschiedenen Ausbildungsberufen sind die Berufsbilder Straßenwärter/in und Gärtner/in mit Fachrichtung Garten- und Landschaftsbau am stärksten vertreten.

## SÖR Personalentwicklung

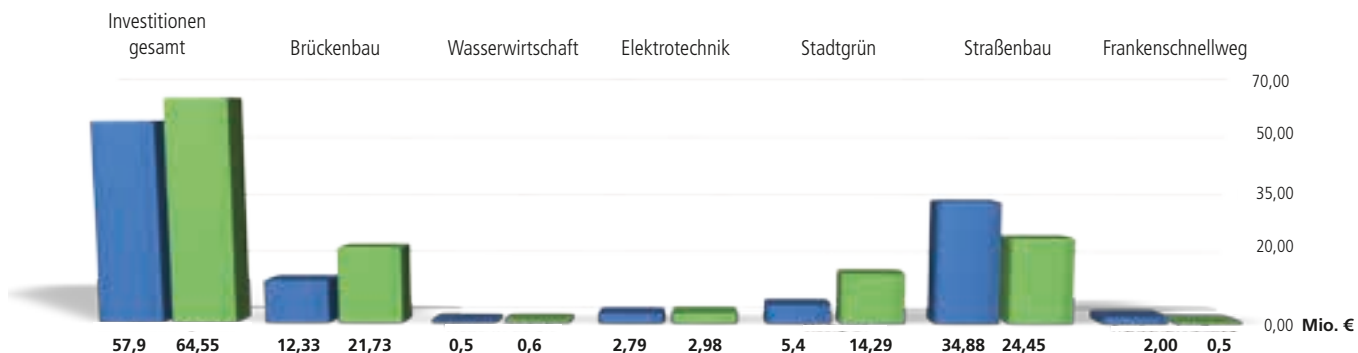


## Finanzen

	Einheit	2023	2022
<b>Unterhaltsaufwand</b>		<b>150,63</b>	<b>146,58</b>
Unterhaltsleistungen für die Stadt	Mio. EUR	136,78	134,29
Gebührenbereich Straßenreinigung*	Mio. EUR	13,84	12,30
davon städtischer Anteil an Straßenreinigung	Mio. EUR	1,76	1,52
<b>Aufwandsstruktur</b>		<b>150,63</b>	<b>146,58</b>
Personalaufwand	Mio. EUR	66,79	63,43
Aufwand für Sach- und Dienstleistungen	Mio. EUR	70,76	70,19
Abschreibungen	Mio. EUR	3,587	3,39
Sonstige ordentliche Aufwendungen	Mio. EUR	9,484	9,57
<b>Ertragsstruktur</b>		<b>153,39</b>	<b>150,51</b>
Zuschuss der Stadt Nürnberg	Mio. EUR	105,65	104,45
Zuweisungen und Zuschüsse	Mio. EUR	0,13	0,11
Nutzungsgebühren	Mio. EUR	14,66	14,66
Straßenreinigungsgebühren	Mio. EUR	15,10	14,14
Leistungsentgelte	Mio. EUR	8,24	7,77
Kostenverrechnungen an die Stadt Nürnberg	Mio. EUR	8,95	8,65
Sonstige Erträge	Mio. EUR	0,18	0,17
Aktivierete Eigenleistungen	Mio. EUR	0,01	0,01
Außerordentlicher Ertrag	Mio. EUR	0,47	0,55
<b>Ertragsstruktur %</b>		<b>100,00</b>	<b>100,00</b>
Zuschuss der Stadt Nürnberg	%	68,88	69,40
Zuweisungen und Zuschüsse	%	0,08	0,07
Nutzungsgebühren	%	9,56	9,74
Straßenreinigungsgebühren	%	9,85	9,39
Leistungsentgelte	%	5,37	5,16
Kostenverrechnungen an die Stadt Nürnberg	%	5,83	5,75
Sonstige Erträge	%	0,12	0,11
Außerordentlicher Ertrag	%	0,31	0,37

\*Bei den Aufwendungen für die Straßenreinigung sind nur die Ordentlichen Aufwendungen – die Erträge und Aufwendungen aus der laufenden Verwaltungstätigkeit – berücksichtigt, nicht aufgeführt sind die Umlagen bzw. Leistungsverrechnungen und das außerordentliche Jahresergebnis.

### Investitionen – Mittelfristiger Investitionsplan (MIP) ■ 2022 ■ 2023



## Stadtgrün

	Einheit	2023	2022
<b>Stadtgrün</b>			
<b>Straßenbegleitgrün</b>	Mio. m <sup>2</sup>	2,57	2,57
<b>Grünanlagen</b>	Mio. m <sup>2</sup>	5,41	5,4
Grünanlagen ohne Kleingartenanlagen	Stück	329	329
<b>Spielplätze</b>	<b>Stück</b>	<b>477</b>	<b>486</b>
davon Spielplätze in öffentlichen Anlagen	Stück	248	250
davon Spielplätze Fremddienststellen <sup>1</sup>	Stück	215	223
davon Spielplätze Kleingartenanlagen	Stück	14	13
Spielgeräte	Stück	4.389	4.138
Spielplätze	Mio. m <sup>2</sup>	0,71	0,7
<b>Parkbänke</b>	<b>Stück</b>	<b>3.863</b>	<b>3.863</b>
<b>Papierkörbe in Grünanlagen</b>	<b>Stück</b>	<b>2.646</b>	<b>2.646</b>
<b>Hundekotbeutelspender</b>	<b>Stück</b>	<b>210</b>	<b>210</b>
<b>Stadtgrün – Bäume (einschließlich Wald)</b>			
<b>Bäume in Grünanlagen und Spielplätzen<sup>2</sup></b>	<b>Stück</b>	<b>rd. 190.000</b>	<b>rd. 190.000</b>
davon Einzelstandorte kartiert	Stück	43.174	43.085
davon Flächenhafte Bestände (nicht kartiert)	Stück	ca. 147.000	ca. 147.000
<b>Stadtgrün – Straßenbäume</b>			
<b>Baumpatenschaften (Bäume)</b>	<b>Stück</b>	<b>rd. 80.000</b>	<b>rd. 80.000</b>
davon Einzelstandorte kartiert	Stück	28.646	28.364
davon Flächenhafte Bestände (nicht kartiert) <sup>2</sup>	Stück	rd. 50.000	rd. 50.000
<b>Baumpatenschaften (Personen)</b>		1.522	1.522
<b>Wässerpaten (Personen)</b>		200	200

<sup>1</sup> SÖR pflegt und kontrolliert auch im Auftrag anderer Dienststellen Spielplätze, zum Beispiel in Schulen und Jugendeinrichtungen.

<sup>2</sup> Abgeschätzter, aber nicht kartierter Baumbestand in den flächenhaften, waldähnlichen Beständen, die nicht verkehrsrelevant sind und daher auch nicht jährlich kontrolliert und dokumentiert werden müssen. .

## Hochwasserdienst

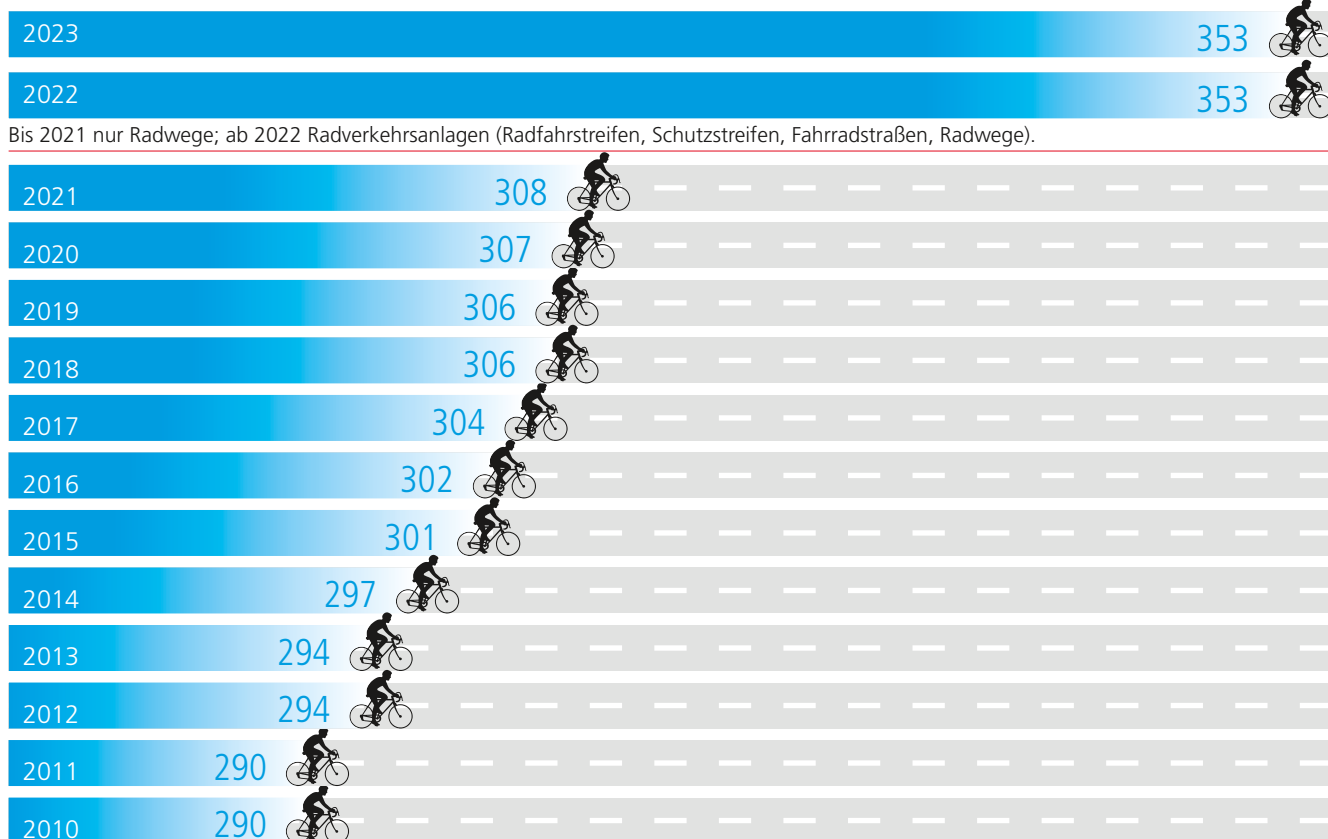
	Einheit	2023	2022
<b>Material</b>			
Absperrschranken / Böcke	Stück	46	45
Klappschranken	Stück	85	82
Schilder	Stück	17	15
Kontrollpunkte	Stück	4	3
Gefahrenpunkte	Stück	181	181
<b>Beschäftigte</b>			
Diensthabende	Köpfe	9	9
Meister	Köpfe	15	16
Absperrer	Köpfe	22	22
Fahrer / Sondereinsätze	Köpfe	16	15
<b>Mitarbeiter/innen gesamt</b>	<b>Köpfe</b>	<b>62</b>	<b>62</b>

## Infrastruktur und Gewässer

	Einheit	2023	2022
<b>Straße, Licht &amp; Co.</b>			
Straßen, Wege, Plätze	km	1.228	1.226
Radverkehrsanlagen*	km	353	353
Brücken, Stege	Stück	288	289
Stützwände	km	16,7	16,7
Treppen	Stück	81	81
Verkehrszeichenbrücken	Stück	30	31
Parkhaus / Parkplatz	Stück	2	2
Lärmschutzbauwerke	Stück	55	55
Straßenbeleuchtung (Lichtpunkte)	Stück	49.269	49.323
Länge der beleuchteten Straßen, Wege, Plätze	km	1.216	1.215
Beleuchtung – Energieverbrauch	Mio. kWh	13,7	13,92
Beleuchtung – Energiekosten (ohne Denkmäler)	Mio. EUR	4,4	2,94
Lichtsignalanlagen	Stück	537	535
Parkscheinautomaten	Stück	233	231
<b>Gewässer</b>			
Fließende Gewässer III. Ordnung (Bäche)	km	149,9	149,9
Stehende Gewässer III. Ordnung (Teiche und Weiher)	ha	82	82
Bauwerke (z. B. Durchlässe, Staueinrichtungen)	Stück	1.839	1.747

\*Bei Radverkehrsanlagen handelt es sich um Anlagen für den fließenden Radverkehr: Radfahrstreifen, Schutzstreifen, Fahrradstraßen, Radwege. Bis 2021 wurden nur Radwege angegeben.

### Entwicklung des Radwegenetzes (in km)



Bis 2021 nur Radwege; ab 2022 Radverkehrsanlagen (Radfahrstreifen, Schutzstreifen, Fahrradstraßen, Radwege).



## Winterdienst

	Einheit	2023	2022
<b>Winterdienst</b>			
Räum- und Streulängen, davon	km	3.600	3.600
Prioritätsstufe 1	km	2.200	2.300
Prioritätsstufe 2	km	300	400
Prioritätsstufe 3	km	1.100	900
Übergänge*	Stück		6.080
Geh- und Radwege*	km		407
<b>Streustofflager – Kapazität</b>	<b>t</b>	<b>12.070</b>	<b>12.070</b>
Salz	t	11.000	11.000
Granulat	t	1.070	1.070
<b>Verbrauch – Streustoffe</b>	<b>t</b>	<b>4.900</b>	<b>5.382</b>
Salz	t	4.000	3.800
NaCl-Sole**	t		820
Granulat	t	900	762
<b>Eingesetzte Ressourcen</b>			
Beschäftigte im Winterdienst	Köpfe	370	364
Großfahrzeuge	Stück	47	41
Kleinfahrzeuge	Stück	159	163
<b>Einsatztage maschinell</b>		<b>23</b>	<b>19</b>
<b>Einsatztage manuell</b>		<b>18</b>	<b>22</b>
<b>Aufwand Winterdienst</b>	<b>Mio. EUR</b>	<b>4,08</b>	<b>5,29</b>
Personalkosten	Mio. EUR	0,97	1,11
Sachkosten	Mio. EUR	1,59	1,84
Frostschadenbeseitigung	Mio. EUR	1,52	2,34
Frostaufbrüche***	Stück	ca. 8.300	8.800

Der Winter 2023/2024 war insgesamt – vor allem in der 2. Winterhälfte – sehr mild und nass. In Nürnberg gab es 44 Frosttage und 22 Schneefalltage. SÖR war an 23 Tagen im Winterdienst-Einsatz (17 Voll- bzw. Teileinsätze, 6 Kontrolleinsätze). Erstmals wurden drei Soletouren auf den Radwegen etabliert. Der präventive Einsatz von Sole wird weiterhin umgesetzt.

\* Die Räum- und Streulängen und Anzahl der Übergänge, Geh- und Radwege sind aktuell nicht mit vertretbarem Aufwand ermittelbar.

\*\* Die Zukäufe sind bekannt, die Lagerbestände können nur geschätzt werden. Deshalb erfolgt hier kein konkreter Zahleneintrag.

\*\*\* Hier erfolgt keine exakte Datenerhebung in den Bezirken.

## Öffentlichkeitsarbeit

	Einheit	2023	2022
Anliegen Servicetelefon	Stück	27.803	28.336
Presse-, Foto-, Bürgertermine	Stück	26	22
Pressemitteilungen	Stück	122	145
Presseanfragen	Stück	116	116
Website-Zugriffe	Stück	316.860	308.879

## Straßenreinigung und öffentliche Toiletten

	Einheit	2023	2022
<b>Straßenreinigung, davon</b>	<b>km</b>	<b>1.306</b>	<b>1.306</b>
Reinigungsklasse 1 (1-mal pro Woche)	km	604	604
Reinigungsklasse 2 (3-mal pro Woche)	km	89	89
Reinigungsklasse 3 (5-mal pro Woche)	km	12	12
Reinigungsklasse 4 (7-mal pro Woche)	km	13	13
Reinigungsklasse B (1-mal pro Woche)	km	588	588
Abfallmenge (pro Jahr)	t	7.531	7.857
<b>Papierkörbe</b>	<b>Stück</b>	<b>3.332</b>	<b>3.312</b>
<b>Öffentliche WC-Anlagen</b>	<b>Stück</b>	<b>39</b>	<b>39</b>
<b>Öffentliche WC-Anlagen/Litfaßsäulen-WC – Betrieb Stadtreklame</b>	<b>Stück</b>	<b>10</b>	<b>10</b>

### Straßenreinigung und öffentliche Toiletten

Die Reinigung der Straßen und Gehwege in Nürnberg teilen sich Bürgerinnen und Bürger und SÖR. Grundsätzlich sind die Anlieger in der Reinigungspflicht, das bedeutet die Anlieger müssen Fahrbahn und Gehweg vor ihrem Grundstück sauber halten. In Teilen des Stadtgebiets nimmt SÖR den Anliegern diese Verpflichtung ab und stellt dafür Ge-

bühren in Rechnung. Je nach Gebiet unterscheiden sich die Reinigungshäufigkeit und der Reinigungsumfang (Gehweg und Fahrbahn oder ausschließlich Fahrbahn). SÖR ist für die Leerung der öffentlichen Papierkörbe und deren Unterhalt zuständig. Zudem reinigt SÖR die öffentlichen WC-Anlagen und setzt diese wieder instand.

## Verkehrsbehörde und Straßenaufsicht

	Einheit	2023	2022
<b>Verkehrsbehörde</b>			
Verkehrliche Anordnungen zu Sondernutzungen für Baustellen im Verkehrsraum	Stück	16.053	15.946
Sonstige verkehrliche Anordnungen (z. B. für Veranstaltungen und Umzüge)	Stück	287	327
Genehmigungen von Schwer- und Sondertransporten	Stück	6.913	5.330
Genehmigungen von Schwer- und Sondertransporten (ergänzend)	Stück	1.144	1.111
Individuelle Ausnahmegenehmigungen zur StVO <sup>1</sup>	Stück	7.107	7.970
Erfasste Rot-Punkt-Fahrzeuge <sup>2</sup>	Stück	2.734	2.632
Abgeschleppte Rot-Punkt-Fahrzeuge	Stück	569	453
Wegerechtsverfahren <sup>3</sup>	Stück	28	31
Werbeanlagen <sup>4</sup>	Stück	4	11
Überwuchs <sup>5</sup>	Stück	354	692
Widmungsgutachten	Stück	30	14
Baugenehmigungsverfahren <sup>6</sup>	Stück	159	142
B-Plan-Instruktionen <sup>7</sup>	Stück	14	11
Planfeststellungen, Planungs- und Kreuzungsvereinbarungen mit der Bahn <sup>8</sup>	Stück	10	11

### Straßen- und Verkehrsrecht

<sup>1</sup>Individuelle Ausnahmegenehmigungen zum Beispiel für Lieferungen in der Fußgängerzone, für Umzüge und Handwerksbetriebe (Parkgenehmigungen).

<sup>2</sup>Fahrzeuge, die ohne Zulassung im öffentlichen Verkehrsraum stehen, erhalten einen roten Aufkleber von der Stadt. Der kreisförmige Aufkleber fordert den Besitzer / die Besitzerin auf, das Fahrzeug zu entfernen. .

<sup>3</sup>Straßen werden nicht nur gebaut; sie werden der Öffentlichkeit auch gewidmet, zum Beispiel als Kreisstraße, Ortsstraße oder Eigentümerweg. Dies geschieht im Wegerechtsverfahren.

<sup>4</sup>Werbeanlagen werden vor der Aufstellung an öffentlichen Straßen geprüft, ob sie verkehrssicher sind und Verkehrsteilnehmende nicht ablenken.

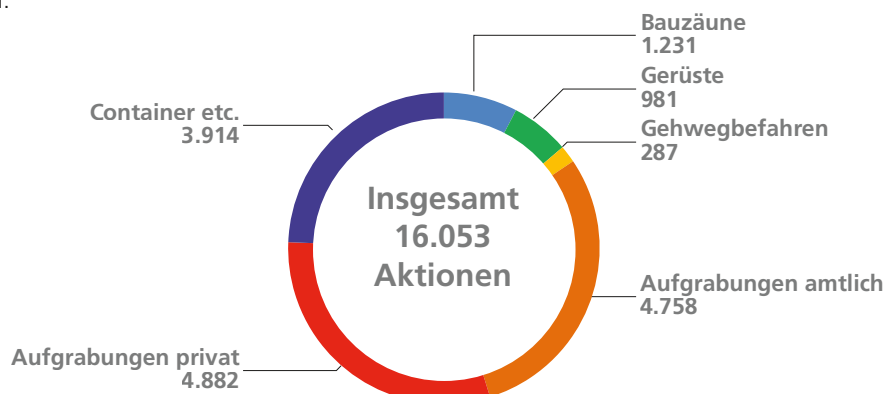
<sup>5</sup>Als Überwuchs werden alle Pflanzen bezeichnet, die über eine Grundstücksgrenze in den Bereich der Straße oder des Gehweges hinausragen. SÖR kontrolliert und fordert Eigentümer und Eigentümerinnen zum Rückschnitt auf.

<sup>6</sup>In Baugenehmigungsverfahren prüft SÖR, ob Bauvorhaben ausreichend erschlossen sind, das heißt, ob das Grundstück öffentlich zugänglich ist.

<sup>7</sup>In Bebauungsplan (B-Plan)-Instruktionen trifft SÖR die Festlegungen der Widmung der geplanten Straßen und Wege entsprechend ihrer künftigen Verkehrsbedeutung.

<sup>8</sup>SÖR legt für die Regierung von Mittelfranken die Planungsunterlagen eigener und fremder Maßnahmen auf und nimmt Stellungnahmen und Einwände entgegen.

**Wenn eine Baustelle im öffentlichen Raum stattfindet oder dort hineinragt, muss bei SÖR dafür eine Sondernutzung beantragt werden. Die Gründe für die Beantragung sind unterschiedlich.**



## Fahrzeuge

	Einheit	2023	2022
<b>Fahrzeugbestand</b>		<b>673</b>	<b>665</b>
Lkw ab 3,5 t	Stück	80	76
Hubsteiger	Stück	27	5
Geräteträger / Unimogs	Stück	9	25
Transporter und Kranaufsatzfahrzeuge bis 3,5 t	Stück	144	145
PKW (Diesel, Benzin, Hybrid)	Stück	80	81
PKW Corporate Carsharing	Stück	19	19
Großkehrmaschinen	Stück	24	26
Großkehrmaschinen Mietfahrzeug	Stück	2	0
Kleinkehrmaschinen	Stück	11	14
Handkehrmaschinen	Stück	1	2
Müllsammelfahrzeuge	Stück	8	8
Hundeservicemobile	Stück	3	3
Zweiräder	Stück	4	10
Radlader und Flurförderfahrzeuge	Stück	20	20
Transport- und Warnanhänger	Stück	130	136
Feste Streufahrzeuge	Stück	7	7
Soleaufsätze	Stück	7	4
Traktoren und Zugmaschinen zzgl. Miettraktoren für Winterdienst (50 Stck)	Stück	97	84
<b>E-Fahrzeuge</b>			
Transporter und Kranaufsatzfahrzeuge bis 3,5 t Elektro	Stück	1	1
Pkw / Elektroautos	Stück	10	10
Elektroautos Corporate Carsharing	Stück	2	2
E-Bikes	Stück	26	26

## Organisationseinheiten

	Standort	Funktionen
<b>Bezirke und Werkbetriebe</b>	Großreuther Straße	Fuhrparkmanagement KFZ-Werkstatt Fahrdienst Bereitschaftsdienst Leitung Bezirk 2 Straßenunterhalt Bezirk 2
	Würzburger Straße	Leitung Bezirk 1 Grünpflege Bezirk 1 Straßenunterhalt Bezirk 1
	Braillestraße	Grünpflege Bezirk 2 Großflächenmahd Nord Bautrupps Grün
	Hohfederstraße	Straßenreinigung Bezirk 2
	Austraße	Straßenreinigung Bezirk 2
	Am Pferdemarkt	Leitung Bezirk 3 Straßenreinigung Bezirk 3 Straßenunterhalt Bezirk 3 Grünpflege Bezirk 3
	Katharinengasse	Straßenreinigung Bezirk 3
	Donaustraße / Rheinstraße	Schlosserei Zimmerei und Wasserbau Zentrallager Verkehrssicherung Elektrotechnik Grünpflege Bezirk 4 Straßenunterhalt Bezirk 4
	Köhnstraße	Straßenreinigung Bezirk 4
	Hans-Bunte-Straße	Straßenreinigung Bezirk 4
	Hans-Kalb-Straße	Spielgeräthewartung Leitung Großflächenmahd Leitung Bezirk 5 Grünpflege Bezirk 5 Straßenunterhalt Bezirk 5
	Jakob-Wolff-Straße 15	Großflächenmahd Süd
	Dickensstraße	Grünpflege Bezirk 5 Straßenunterhalt Bezirk 5
	Neuseser Straße	Leitung, Straßenunterhalt und Grünpflege Bezirk 6
	Maxtormauer	Maurer
Sandreuthstraße	Straßenbegleitgrün	
Laufertormauer 8	Leitung Bezirk 4	
<b>Verwaltung und Bezirke</b>	Sulzbacher Straße 2-6	Werkleitung Verwaltung Planung Betrieb und Unterhalt Straßen- und Verkehrsrecht

Hinzu kommen rund 50 kleinere Stützpunkte als Lager, Abstellplätze, Winterdienststützpunkte und Sozialräume.

# Impressum

**Stadt Nürnberg**  
**Servicebetrieb Öffentlicher Raum**

Sulzbacher Straße 2–6

90489 Nürnberg

Telefon: 0911 / 231 - 76 37

Telefax: 0911 / 231 - 1 44 10

soer@stadt.nuernberg.de

www.soer.nuernberg.de

**Layout:** hgs5 gmbh

Alle Bildrechte, sofern nicht anders  
angegeben: Stadt Nürnberg, SÖR

**Titelbild:** Blick auf den Burggraben

**Fotograf:** Christian Höhn

Umsatzsteueridentifikationsnummer  
(nach § 27 a UstG): DE 133 552 578  
Nürnberg, Juli 2024