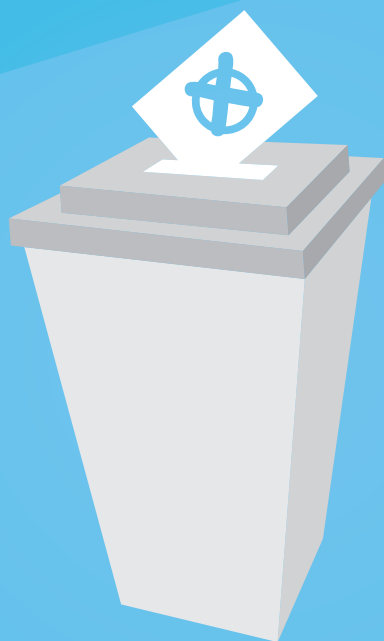


Amt für Stadtforschung
und Statistik für
Nürnberg und Fürth

NÜRNBERG

Vor der Bundestagswahl 2025



Wahlbericht

W227

Vor der Bundestagswahl 2025

Impressum

Herausgeberin:

Stadt Nürnberg

Amt für Stadtforschung und Statistik für Nürnberg und Fürth / Wahlamt der Stadt Nürnberg

Unschlittplatz 7a

90403 Nürnberg

Telefon 09 11 / 2 31-28 43

Fax 09 11 / 2 31-74 60

E-Mail statistikinfo@stadt.nuernberg.de

Internet www.statistik.nuernberg.de

Redaktion: Amt für Stadtforschung und Statistik/Wahlamt, Telefon 09 11 / 2 31-28 40

Titelgestaltung: Stadtgrafik Nürnberg, Laura Keilwerth

Erscheinungsdatum: Januar 2025

Nachdruck mit Quellenangabe gestattet.

Inhaltsverzeichnis

Der Bundestag	3
Gesetzliche Grundlagen.....	3
Sperrklausel	4
Wahlverfahren	5
Parteien und politische Vereinigungen bei der Bundestagswahl 2025	5
Aktives und passives Wahlrecht	6
Briefwahl	6
Räumliche Gliederung des Wahlgebietes.....	6
Sitzzuteilungsverfahren.....	7
Wahlorganisation.....	7
Wahlberechtigte und Erstwählende	8
Wahllokale bei der Bundestagswahl nach Stadtteilen	10

Der Bundestag

Nach den Bundestagswahlen in den Jahren 1972, 1982 und zuletzt im Jahr 2005 findet die anstehende 21. Bundestagswahl – nach Ablehnung der Vertrauensfrage des Bundeskanzlers und Auflösung des Parlaments durch den Bundespräsidenten gem. Art. 68 Abs. 1 GG – am 23. Februar 2025 erneut als vorgezogene Bundestagswahl statt. Für das wiedervereinigte Deutschland ist dies die zehnte Bundestagswahl. Ursprünglich sollte die Wahl am 28. September 2025 stattfinden. Das Bundesverfassungsgericht hat mit Urteil vom 30. Juli 2024 die Änderungen des Bundeswahlgesetzes durch das Gesetz zur Änderung des Bundeswahlgesetzes als verfassungskonform bestätigt. Somit werden dem 21. Bundestag grundsätzlich 630 Abgeordnete angehören, von denen – unter der Voraussetzung der Zweitstimmendeckung – 299 direkt in den Wahlkreisen und 311 nach Landeslisten in allgemeiner, unmittelbarer, freier, gleicher und geheimer Wahl auf 4 Jahre gewählt werden. Überhang- und Ausgleichsmandate, die in der Vergangenheit zu einer massiven Erhöhung der ursprünglich 599 Abgeordnetensitze geführt haben, sind nicht mehr vorgesehen.

Der Deutsche Bundestag ist die Volksvertretung und oberstes Staatsorgan der Bundesrepublik Deutschland. Zu seinen Aufgaben gehört insbesondere die Gesetzgebung für Bundesgesetze. Er hat das Budgetrecht und die Kontroll- und Mitwirkungsrechte in Bezug auf die ausübende und richterliche Gewalt. Er wählt die Bundeskanzlerin oder den Bundeskanzler und hat die Möglichkeit, sie oder ihn über ein sogenanntes Misstrauensvotum abzuwählen.

Am Wahltag werden nach einer Schätzung des Statistischen Bundesamtes auf Basis des Zensus 2022 etwa 59,2 Millionen Deutsche wahlberechtigt sein, davon 30,6 Millionen Frauen und 28,6 Millionen Männer. Im Vergleich zur letzten Wahl sinkt somit die Zahl der Wahlberechtigten um ca. 2 Millionen. Bei 2,3 Millionen der Wahlberechtigten (3,9 % aller Wahlberechtigten) handelt es sich um Deutsche, die seit der letzten Bundestagswahl volljährig geworden sind und ihre Stimmen erstmalig abgeben dürfen (sog. Erstwähler) (Quelle: Bundeswahlleiterin, PM Nr. 460).

Nach der Wahl hat der Bundestag 30 Tage Zeit, um sich in seiner neuen Zusammensetzung zu formieren. In der konstituierenden Sitzung des neuen Bundestages wird zudem die Bundestagspräsidentin oder der Bundestagspräsident (in der aktuellen Wahlperiode 2021 – 2025: Frank-Walter Steinmeier, SPD) und aus jeder Fraktion mindestens eine Vizepräsidentin oder ein Vizepräsident gewählt.

Von besonderer Bedeutung für die Regierungsbildung sind die Koalitionsverhandlungen der Parteien, welche sich im Ergebnis dieser Gespräche in Regierung und Opposition aufteilen. Kann eine Partei nicht die absolute Mehrheit im Bundestag auf sich vereinen, dann ist das Koalieren mit einer oder mehreren Partei(en) unumgänglich, um an der Regierungsarbeit mitzuwirken. In der Wahlperiode 2021 – 2025 bildeten die SPD, die GRÜNEN und die FDP eine Regierungskoalition („Ampel“).

Die Wahl der Bundeskanzlerin oder des Bundeskanzlers ist schließlich Höhepunkt des gesamten Wahlvorgangs. Die Bundespräsidentin oder der Bundespräsident schlägt die Kanzlerkandidatin oder den Kanzlerkandidaten vor, welche oder welcher anschließend in geheimer Wahl vom Bundestag gewählt wird. Bei Stimmenmehrheit erfolgt die Ernennung durch die Bundespräsidentin oder den Bundespräsidenten. Wird keine Stimmenmehrheit erzielt, ist es dem Bundestag möglich, innerhalb von 14 Tagen die gleiche oder den gleichen bzw. andere Kandidaten zu wählen. Bei erneutem Verfehlen einer Kanzlermehrheit findet unmittelbar ein neuer Wahlgang statt, in welchem die Bewerberin oder der Bewerber mit den meisten Stimmen als Siegerin oder Sieger hervorgeht (relative Mehrheitswahl).

Gesetzliche Grundlagen

Die gesetzlichen Grundlagen für die Wahl zum 21. Deutschen Bundestag sind:

- Das Grundgesetz (GG) vom 23. Mai 1949 (BGBl., S. 1), zuletzt geändert durch Artikel 1 des Gesetzes vom 20. Dezember 2024 (BGBl. I, Nr. 439); das GG enthält die verfassungsrechtlichen Grundlagen der Bundestagswahl.
- Das Bundeswahlgesetz (BWG) in der Fassung der Bekanntmachung vom 23. Juli 1993 (BGBl. I S. 1288, 1594), zuletzt geändert durch Artikel 1 des Gesetzes vom 7. März 2024 (BGBl. 2024 I Nr. 91); das BWG enthält nähere Vorschriften zum Verfahren bei Bundestagswahlen, v.a. über das Wahlsystem, die Wahlorgane, das Wahlrecht, die Wählbarkeit, die Wahlhandlung und die Feststellung des Wahlergebnisses. Im BWG enthalten ist auch die Wahlkreiseinteilung (Anlage zu § 2 Abs. 2 BWG) mit Angaben zur Abgrenzung und Beschreibung der 299 Wahlkreise, zuletzt geändert durch das 27. Gesetz zur Änderung des Bundeswahlgesetzes vom 7. März 2024 (BGBl. 2024 I Nr. 91).

- Die Bundeswahlordnung (BWO) in der Fassung der Bekanntmachung vom 19. April 2002 (BGBl. I S. 1376), zuletzt geändert durch Artikel 1 der Verordnung vom 12. September 2024 (BGBl. 2024 I Nr. 283); die BWO enthält z.B. Regelungen über die Bestellung und die Tätigkeit der Wahlorgane, die Voraussetzungen für die Aufnahme ins Wählerverzeichnis, die Zulassung von Wahlvorschlägen und die Briefwahl.
- Das Wahlstatistikgesetz (WStatG) vom 21. Mai 1999 (BGBl. I S. 1023), zuletzt geändert durch Artikel 1a des Gesetzes vom 27. April 2013 (BGBl. I S. 962); das WStatG ist Rechtsgrundlage für die Durchführung der allgemeinen und repräsentativen Wahlstatistik. Es regelt Maßnahmen und Schutz von Wahl- und Statistikgeheimnis.
- Das Wahlprüfungsgesetz (WahlPrG) vom 12. März 1951 in der im Bundesgesetzblatt Teil III, Gliederungsnummer 111-2 veröffentlichten bereinigten Fassung, zuletzt geändert durch Artikel 11 der Verordnung vom 19. Juni 2020 (BGBl. I S. 1328).
- Die Verordnung des Bundesministeriums des Innern und für Heimat (BMI) über die Abkürzung von Fristen im Bundeswahlgesetz für die Wahl zum 21. Deutschen Bundestag vom 27. Dezember 2024 (BGBl. 2024 I Nr. 436).
- Weiterhin gelten das Abgeordnetengesetz (AbgG) in der Fassung der Bekanntmachung vom 21. Februar 1996 (BGBl. I S. 326), zuletzt geändert durch Artikel 1 des Gesetzes vom 23. Dezember 2024 (BGBl. I Nr. 450); das Soldatengesetz (SG) in der Fassung der Bekanntmachung vom 30. Mai 2005 (BGBl. I S. 1482), zuletzt geändert durch Artikel 3 des Gesetzes vom 22. Januar 2024 (BGBl. 2024 I Nr. 17); das Parteiengesetz (PartG) in der Fassung der Bekanntmachung vom 31. Januar 1994 (BGBl. I S. 149), zuletzt geändert durch Artikel 1 des Gesetzes vom 27. Februar 2024 (BGBl. 2024 I Nr. 70) sowie das Strafgesetzbuch (StGB) in der Fassung der Bekanntmachung vom 13. November 1998 (BGBl. I S. 3322) zuletzt geändert durch Art. 2 Absatz 2 des Gesetzes vom 7. November 2024 (BGBl. 2024 I Nr. 351). Außerdem gelten die Zuständigkeitsregelungen der Landesregierungen über die Ernennung der Kreiswahlleitungen, der Wahlvorstehenden und ihrer Stellvertretungen sowie die Berufung der Beisitzenden.

Gegenüber der Rechtslage für die Bundestagswahl 2021 ergaben sich unter anderem folgende Änderungen im Bundeswahlgesetz (BWG) und der Bundeswahlordnung (BWO):

- Das BWG änderte sich an zentraler Stelle unter § 1 Zusammensetzung des Deutschen Bundestages, wonach der Bundestag künftig grundsätzlich aus 630 Abgeordneten besteht; Überhangs- und Ausgleichsmandate werden durch diese Neuregelung abgeschafft. § 4 BWG beschreibt die Verteilung der 630 Sitze auf die Parteien nach den Grundsätzen der Verhältniswahl bezogen auf das ganze Wahlgebiet der Bundesrepublik Deutschland und danach auf die Landeslisten der Parteien; eine Berechnung von Mindestsitzzahlen anhand der Bevölkerungsanteile der Länder (wie bis zur Bundestagswahl 2021 verwendet) entfällt. Unter § 6 wird die Sitzvergabe an Wahlkreisbewerberinnen und -bewerber beschrieben. Das angepasste Wahlverfahren der Sitzzuteilung unter den geänderten rechtlichen Vorgaben wird unter „Sitzzuteilung“ näher erläutert. Nach der Einführung des Prinzips der Zweitstimmendeckung kann der Kreiswahlausschuss nicht mehr die gewählte Bewerberin oder den gewählten Bewerber im Wahlkreis feststellen, da dies auf der Landesebene erfolgen muss. Der Kreiswahlausschuss kann somit lediglich feststellen, wie viele Stimmen im Wahlkreis für die einzelnen Kreiswahlvorschläge und Landeslisten abgegeben worden sind.
- In der BWO wurde analog zur Europawahlordnung bei den Ablehnungsgründen für die Übernahme eines Wahllehrenamtes die Altersgrenze von 65 auf 67 Jahre heraufgesetzt (§ 9 BWO). Die Uhrzeit für die Beantragung von Wahlscheinen wurde in § 27 von 18 auf 15 Uhr vorverlegt, was den Wahlämtern mehr Zeit für die Vorbereitung des Wahltags insb. für den Ausdruck der Wählerverzeichnisse ermöglicht. § 68 BWO regelt die Ergebnisermittlung im Fall der Abgabe von weniger als 30 (statt bisher 50) Stimmen; der abgebende Wahlbezirk muss seine Stimmzettel nicht mehr in einer verschlossenen Wahlurne übergeben, sondern kann alternativ auf einen verschlossenen und versiegelten Umschlag zurückgreifen.

Sperrklausel

Obwohl der Bundesgesetzgeber die sog. Grundmandatsklausel zugunsten von Parteien mit wenigstens drei Direktmandaten abgeschafft hatte, entschied das Bundesverfassungsgericht in seinem Urteil vom 30. Juli 2024, dass sich eine Sperrklausel in Höhe von 5 Prozent unter den gegenwärtigen Bedingungen als rechtlich zulässig erweise. Somit gilt auch bei der Bundestagswahl am 23. Februar 2025 die Sperrklausel (siehe § 4 Abs. 2 Satz 2 Nr. 2 BWG) bis zu einer Neuregelung durch den Bundesgesetzgeber mit der Maßgabe fort, dass bei der Sitzverteilung Parteien, die weniger als 5 Prozent der im Wahlgebiet abgegebenen gültigen Zweitstimmen (maßgeblich für die Sitzverteilung) erhalten haben, nur dann nicht berücksichtigt werden, wenn ihre Bewerberinnen oder Bewerber in weniger als drei Wahlkreisen die meisten Erststimmen auf sich vereinigen konnten.

Wahlverfahren

Die 630 Abgeordneten des Deutschen Bundestages werden in allgemeiner, unmittelbarer, freier, gleicher und geheimer Wahl für eine Wahlperiode von 4 Jahren gewählt. Parlamentswahlen sind immer auch Ausdruck „aktiver Demokratie“ durch das Staatsvolk der Bundesrepublik Deutschland. Da die Abgeordneten als direkte Abgesandte des Volkes im Parlament tätig sein sollen, muss die Hinwendung zu einem bestimmten Wahlsystem eine tiefgreifende und wohlüberlegte Entscheidung sein. Während die Weimarer Verfassung noch explizit Verhältniswahl vorgab, ist im Grundgesetz kein bestimmtes Wahlsystem vorgeschrieben. Um seinen Pflichten gemäß Art. 38 Abs. 3 GG nachzukommen, darf der Gesetzgeber das Wahlverfahren zum Deutschen Bundestag in Form der Mehrheitswahl oder der Verhältniswahl ausgestalten bzw. eine Kombination beider Wahlsysteme umsetzen.

Im BWG kommt diese Synthese der beiden Wahlsysteme als personalisierte Verhältniswahl zum Ausdruck (§ 1 Abs. 1 Satz 2 BWG). Jede Wählerin und jeder Wähler hat zwei Stimmen, welche in Form der Erst- bzw. der Zweitstimme den Grundsätzen der Mehrheits- bzw. der Verhältniswahl folgen. Von den 630 Mandaten werden 299 Sitze über die sog. Wahlkreisbewerber/innen vergeben (Erststimme), 331 über die Landeslisten der Parteien (Zweitstimme). Ab der Bundestagswahl 2025 gewinnt eine Bewerberin oder ein Bewerber einer Partei einen Wahlkreissitz, wenn sie oder er in dem Wahlkreis die meisten Erststimmen erhalten hat und dieser Sitz außerdem durch die Zweitstimmen gedeckt ist („Zweitstimmendeckung“). Mit der Zweitstimme wird die Landesliste einer Partei gewählt. Die Zahl der Zweitstimmen entscheidet letztlich darüber, wie viele Sitze eine Partei im Bundestag erhält (Verhältniswahl) und ist daher die relevante Stimme für die Sitzzuteilung.

Zur Ermittlung der Zweitstimmendeckung werden in jedem Land die Bewerberinnen und Bewerber einer Partei mit Erststimmenmehrheit absteigend nach ihrem Erststimmenanteil gereiht und die nach Zweitstimmen ermittelten Sitze eines Landes in der so gebildeten Reihenfolge an die Wahlkreisbewerberinnen und -bewerber einer Partei vergeben. Die Sitze, die nach dem Verfahren der Zweitstimmendeckung der Partei verbleiben, werden anschließend auf die Landeslisten in der Reihenfolge der jeweiligen Landesliste vergeben. Durch dieses Verfahren kann es dazu kommen, dass ein erfolgreicher Wahlkreisbewerber oder eine erfolgreiche Wahlkreisbewerberin mit einem relativ geringen Erststimmenanteil keinen Sitz bekommt, wenn die von einer Partei in einem Land nach ihrem Zweitstimmenanteil erzielten Listenplätze für ihre dort erfolgreichen Direktkandidaten bzw. -kandidatinnen nicht ausreicht (Quelle: Bundeswahlleiterin).

Parteien und politische Vereinigungen bei der Bundestagswahl 2025

Bis zum Ablauf der Einreichungsfrist am 7. Januar 2025 haben 56 Parteien und politische Vereinigungen der Bundeswahlleiterin angezeigt, dass sie sich an der Bundestagswahl 2025 beteiligen wollen. Wie die Bundeswahlleiterin weiter mitteilt, ist dies für die meisten Parteien und politischen Vereinigungen Voraussetzung für die Teilnahme an der Bundestagswahl. Nur Parteien, die im Deutschen Bundestag oder in einem Landtag seit deren letzter Wahl aufgrund eigener Wahlvorschläge ununterbrochen mit mindestens fünf Abgeordneten vertreten sind, können ihre Wahlvorschläge direkt bei den zuständigen Landes- beziehungsweise Kreiswahlleitungen einreichen. Alle übrigen Parteien und politischen Vereinigungen müssen zuvor der Bundeswahlleiterin ihre Beteiligung schriftlich anzeigen. Über die Anerkennung dieser Vereinigungen als Parteien für die Bundestagswahl als Voraussetzung für die Einreichung von Wahlvorschlägen entscheidet der Bundeswahlausschuss spätestens am 40. Tag vor der Bundestagswahl (§ 18 Absatz 4 BWG i.V.m. § 1 Ziffer 1 b) Verordnung über die Abkürzung von Fristen im Bundeswahlgesetz für die Wahl zum 21. Deutschen Bundestag).

Der Bundeswahlausschuss hat in einer öffentlichen Sitzung am 13. und 14. Januar 2025 in Berlin die formalen Voraussetzungen geprüft, die Parteien erfüllen müssen, um an der Bundestagswahl teilzunehmen. Im Ergebnis können 41 Parteien an der Bundestagswahl am 23. Februar 2025 teilnehmen. An der letzten Bundestagswahl am 26. September 2021 war nach den Feststellungen des Bundeswahlausschusses 53 Parteien die Teilnahme an der Wahl eröffnet worden. Davon hatten letztlich 47 Parteien mit eigenen Wahlvorschlägen an der Wahl teilgenommen. Der Bundeswahlausschuss hat festgestellt, dass zehn Parteien im Deutschen Bundestag oder in einem Landtag seit deren letzten Wahl ununterbrochen mit mindestens fünf Abgeordneten vertreten sind (§ 18 Absatz 4 Nummer 1 BWG). Bei der Einreichung ihrer Wahlvorschläge für die Bundestagswahl benötigen sie deshalb keine Unterstützungsunterschriften.

Wahlvorschläge von Parteien müssen bis zum 20. Januar 2025 eingereicht werden, und zwar als Landeslisten bei den zuständigen Landeswahlleitungen oder als Kreiswahlvorschläge bei den zuständigen Kreiswahlleitungen. Über die Zulassung der Wahlvorschläge entscheiden je nach Zuständigkeit die Landes- oder Kreiswahlausschüsse am 24. Januar 2025. Gemäß § 20 Absatz 2 Satz 2 und § 26 Absatz 1 Satz 3 BWG können Kreiswahlvorschläge einer Partei nur dann zugelassen werden, wenn für die Partei in dem betreffenden Land eine Landesliste zugelassen wird.

Aktives und passives Wahlrecht

Wahlberechtigt (aktives Wahlrecht) sind grundsätzlich alle Deutschen i.S.d. Art. 116 Abs. 1 des GG, die am Wahltag mindestens 18 Jahre alt sind und seit mindestens drei Monaten in der Bundesrepublik Deutschland eine Wohnung innehaben oder sich gewöhnlich aufhalten und nicht aus besonderen Gründen vom Wahlrecht ausgeschlossen sind (§ 13 BWG). Unter bestimmten Voraussetzungen sind darüber hinaus im Ausland lebende Deutschen wahlberechtigt. In Nürnberg dürfen sich am 23. Februar 2025 knapp 13 200 Erstwählerinnen und -wähler an ihrer ersten Bundestagswahl beteiligen, davon etwas mehr Deutsche ohne als mit Migrationshintergrund.

Wählbar (passives Wahlrecht) ist grundsätzlich, wer am Wahltag Deutsche oder Deutscher i.S.d. Art. 116 Abs. 1 des GG ist, das achtzehnte Lebensjahr vollendet hat und nicht aus besonderen Gründen vom Wahlrecht ausgeschlossen ist. In den Bundestag kann somit keine Person gewählt werden, die vom Wahlrecht ausgeschlossen ist (§ 13 BWG) oder infolge Richterspruchs die Wählbarkeit oder die Fähigkeit zur Bekleidung öffentlicher Ämter nicht besitzt (§ 15 BWG).

Um das Wahlrecht ausüben zu können, müssen die Wahlberechtigten in das Wählerverzeichnis eingetragen sein bzw. einen Wahlschein besitzen. Dazu wird für jeden allgemeinen Wahlbezirk ein Verzeichnis der Wahlberechtigten angelegt (gem. § 17 BWG, § 14 BWO). Aufgenommen werden alle wahlberechtigten Personen mit Familienname, Vorname, Geburtstag und Wohnung. Für die Bundestagswahl ist der 12. Januar 2025 Stichtag für die Anlegung des Wählerverzeichnisses. Bis zum 21. Tag vor der Wahl (2. Februar) sind die eingetragenen Wahlberechtigten mit einer Wahlbenachrichtigungskarte zu verständigen (Fristen siehe §§ 19, 20 Abs. 2 BWO). Von Amts wegen werden alle wahlberechtigten Deutschen eingetragen, die in Nürnberg ihre Wohnung – bei mehreren Wohnungen ihre Hauptwohnung (§ 21 Abs. 3 Bundesmeldegesetz BMG) – haben. Jede wahlberechtigte Person hat zudem das Recht, die Angaben zu ihrer Person im Wählerverzeichnis zu prüfen (§§ 21-23 BWO).

Briefwahl

Wahlberechtigte, die in ein Wählerverzeichnis eingetragen sind, können ihr Wahlrecht ohne Vorliegen eines besonderen Grundes durch Briefwahl ausüben. Dies ist auch möglich, wenn sie sich vorübergehend im Ausland befinden. Dazu müssen sie bei dem Wahlamt der Stadt Nürnberg einen sogenannten Wahlschein beantragen. Einer Begründung hierzu bedarf es nicht mehr. Dem Wahlschein werden automatisch Briefwahlunterlagen beigelegt. Es ist davon auszugehen, dass auch bei der vorgezogenen Bundestagswahl am 23. Februar viele Wahlberechtigte ihr Wahlrecht wieder per Briefwahl ausüben werden. Die verkürzten Fristen sorgen aber dafür, dass die Stimmzettel selbst erst ca. zwei Wochen vor dem Wahltermin zusammen mit den Wahlscheinen verschickt bzw. vor Ort im Wahlamt ausgegeben werden können. Es wird die Herausforderung bei der vorgezogenen Bundestagswahl sein, das dennoch zu erwartende hohe Briefwahlaufkommen in derart kurzer Zeit zu verarbeiten. Rote Wahlbriefe, die nicht bis 18 Uhr am Wahltag beim Wahlamt eingegangen sind bzw. abgegeben wurden, können nicht mehr bei der Auszählung der Stimmen berücksichtigt werden.

Räumliche Gliederung des Wahlgebietes

Im Wahlsystem bilden die Wahlbezirke die unterste räumliche Einteilung für die Stimmabgabe. Die Einteilung des Stadtgebiets in Wahlbezirke liegt im Zuständigkeitsbereich der Gemeinden und dient dazu, die Ausübung des Stimmrechts durch die Wahlberechtigten zu ordnen. Die fortschreitende Neubautätigkeit in der Stadt und die unterschiedliche Konzentration der Wahlberechtigten führt zwischen den Wahlen zu einer ständigen Überprüfung und Anpassung der Wahlbezirke. Vor dem Hintergrund einer deutlich gestiegenen Briefwahlbeteiligung in den letzten Jahren in Verbindung mit dem Ziel eines reibungsloseren Ablaufs am Wahlabend und bereits mit Blick auf die Kommunalwahl 2026, wurde der Zuschnitt der Wahlbezirke gegenüber der Europawahl erneut angepasst. Die bis zur Europawahl gültigen 318 Urnen- und Briefwahlbezirke (siehe **M541** Neueinteilung der Stimmbezirke in Nürnberg) wurden überwiegend durch Teilung bestehender größerer Wahlbezirke auf nun 363 Wahlbezirke (+ 45) erhöht. Die Zahl der von der Bundeswahlleiterin zufällig ausgewählten Wahlbezirke für die sog. repräsentative Wahlstatistik beläuft sich auf jeweils sieben Urnen- und Briefwahlbezirke.

Sitzzuteilungsverfahren¹

Das Verfahren zur Berechnung der Sitzverteilung wurde zuletzt geändert durch das Gesetz zur Änderung des Bundeswahlgesetzes und des Fünfundzwanzigsten Gesetzes zur Änderung des Bundeswahlgesetzes vom 8. Juni 2023 (BGBl. I 2023, Nr. 147). Die Mandate im Parlament werden bereits seit 2009 nach dem Divisorverfahren mit Standardrundung nach Sainte-Laguë/Schepers berechnet (§§ 5, 6 BWG). Nach wie vor gilt, dass die Sitzzuteilung im Bundestag nach dem Grundsatz der personalisierten Verhältniswahl (und somit nach den errungenen Zweitstimmenanteilen der Parteien) erfolgt. Dabei sind zwei Elemente zu berücksichtigen: Mit der Erststimme wird eine Person im Wahlkreis gewählt. Bis zur Bundestagswahl 2021 gewann dabei die Person, die die meisten Stimmen erhalten hatte (Mehrheitswahl). Mit der Bundestagswahl 2025 müssen diese Sitze allerdings noch zusätzlich durch die sog. Zweitstimmen gedeckt sein. Mit der Zweitstimme wird die Landesliste einer Partei gewählt; sie entscheidet letztlich darüber, wie viele Sitze eine Partei im Bundestag erhält (Verhältniswahl, siehe Wahlverfahren). Bis zu einer Neuregelung gilt dabei die Sperrklausel fort (siehe Sperrklausel).

Die Verteilung der Stimmen erfolgt in zwei Schritten: In einer ersten Stufe (Oberverteilung) werden dabei die Sitze im Verhältnis der Zweitstimmen, die im Wahlgebiet für die Landeslisten der Partei abgegeben wurden, verteilt. Hierzu werden die Zweitstimmen jeder Partei durch einen Divisor geteilt und das so ermittelte Ergebnis kaufmännisch gerundet. Der Divisor ist so zu wählen (und ggf. herauf- oder herabzusetzen), dass die Summe aller Sitze die neue Gesamtsitzzahl exakt 630 ergibt. In einem zweiten Schritt werden für jede Partei die in der Oberverteilung ermittelten Sitze auf ihre Landeslisten im Verhältnis der Zahl der Zweitstimmen verteilt (Unterverteilung). Die Sitze einer Landesliste ergeben sich durch Teilung der Zweitstimmen dieser Landesliste durch einen Divisor. Um zu bestimmen, welche Wahlkreisbewerberinnen und -bewerber im Rahmen der Zweitstimmendeckung (s.o.) tatsächlich ein Mandat erhalten, werden in jedem Land die Bewerberinnen und Bewerber einer Partei, die in den Wahlkreisen die meisten Erststimmen erhalten haben, nach fallendem Erststimmenanteil gereiht. Die sich aus der Unterverteilung ergebenden Sitze werden danach in der oben beschriebenen Reihenfolge an die Wahlkreisbewerbenden vergeben. Die Sitze, die nach dieser Verteilung noch verbleiben, werden anschließend auf die Landeslisten in der Reihenfolge der Landeslisten vergeben.

Wahlorganisation

Bei der Bundestagswahl am 23. Februar 2025 sind in der Bundesrepublik Deutschland die Wahllokale von 8 bis 18 Uhr geöffnet. Für die Stadt Nürnberg gibt es wie für jede kreisfreie Stadt die Wahlorgane Kreiswahlleiter und Kreiswahlausschuss. Da das Stadtgebiet in 363 Urnen- und 363 Briefwahlbezirke eingeteilt ist, muss vom Wahlamt in jeden der somit gebildeten 726 Wahlbezirke ein Wahlvorstand mit bis zu 8 Personen berufen werden.

In jedem Wahlbezirk sorgt der Wahlvorstand für den ordnungsgemäßen Ablauf der Wahl und für die Ermittlung des Wahlergebnisses. Jeder Wahlvorstand besteht aus einer Wahlvorsteherin oder einem Wahlvorsteher, einer Schriftführerin oder einem Schriftführer, deren jeweiligen Stellvertretern und im Normalfall drei bis vier Beisitzerinnen und Beisitzern. Die Vorbereitung der Urnenwahl erfolgt durch Mitglieder des Wahlvorstands bereits am Tag vor der Wahl. Am Wahltag selbst tritt der Wahlvorstand um 7.30 Uhr im Wahllokal zusammen und richtet das Wahllokal entsprechend den Vorgaben ein. Nach anschließender Belehrung der Wahlhelferinnen und Wahlhelfer durch die Wahlvorsteherin bzw. den Wahlvorsteher beginnt um 8 Uhr die eigentliche Wahlhandlung, ehe die Wahl um 18 Uhr beendet wird (§§ 47, 61 bis 64 BWO). Um 18 Uhr wird das Wahllokal kurz geschlossen (die noch im Wahllokal befindlichen Personen dürfen noch wählen) und die Wahl offiziell für beendet erklärt. Unmittelbar danach wird die Öffentlichkeit wieder hergestellt und in den Wahlbezirken mit der Auszählung der Stimmen begonnen und eine Schnellmeldung des vorläufigen Ergebnisses telefonisch an das Wahlamt durchgegeben.

Aufgrund der Schnellmeldungen wird in der Wahlnacht ein vorläufiges Ergebnis ermittelt. Nach der Schnellmeldung an das Wahlamt werden die Niederschriften fertiggestellt und die Abschlussarbeiten im Wahllokal durchgeführt. Das Auszählen der Stimmen in den Wahllokalen ist ebenso öffentlich wie die Sitzung des Kreiswahlausschusses am Mittwoch nach der Wahl.

Noch in der Wahlnacht wird im Wahlamt der Stadt Nürnberg bereits eine Analyse des vorläufigen Ergebnisses und der Ergebnisse der repräsentativen Wahlstatistik in Form des sog. „Nachtheftes“ erarbeitet und steht allen Interessierten am Morgen nach der Wahl zur Verfügung. Diese und weitere Veröffentlichungen zur aktuellen Wahl sowie zu den vergangenen Wahlen und Abstimmungen finden sich unter www.statistik.nuernberg.de.

¹ Die Bundeswahlleiterin 2024

Wahlberechtigte und Erstwählende

Am 31. Dezember 2024 waren im Einwohnermelderegister der Stadt Nürnberg 331 449 Personen gemeldet, die potentiell wahlberechtigt sind, darunter waren 160 004 Männer und 171 445 Frauen. 93 303 wahlberechtigten Deutschen kann ein Migrationshintergrund zugeordnet werden. Gegenüber der Bundestagswahl 2021 ist ein Rückgang von etwas mehr als 2 200 Wahlberechtigten insgesamt festzustellen. Der Rückgang fällt im Wahlkreis 244 Nürnberg Süd (-1 870) wesentlich deutlicher aus als im Wahlkreis 243 Nürnberg Nord (-369).

Bei den hier ausgewiesenen Wahlberechtigten handelt es sich um alle Personen, die am 31.12.2024 in Nürnberg gemeldet waren, die deutsche Staatsangehörigkeit besitzen und am Wahltag mindestens 18 Jahre alt sein werden. Bei der Zahl der Wahlberechtigten, über die in den Veröffentlichungen zu den Wahlergebnissen der Bundestagswahl berichtet wird, handelt es sich dann um die Personen, die tatsächlich im Nürnberger Wählerverzeichnis eingetragen wurden. Abweichungen zwischen beiden Werten ergeben sich unter anderem daraus, dass auch Deutsche, die im Ausland leben – also aktuell nicht (mehr) in Nürnberg gemeldet sind – wahlberechtigt sein und sich entsprechend in Nürnberg ins Wählerverzeichnis eintragen lassen können. Sie erhöhen die Zahl der Wahlberechtigten laut Wählerverzeichnis, sind aber im aktuellen Bestandsabzug nicht enthalten. Weitere Abweichungen entstehen, da es zwischen dem vorliegenden Bestandsabzug vom 31.12.2024 und dem Wahltag natürlich zu Zu- und Fortzügen kommt und sich die Zahl der Wahlberechtigten dadurch erhöhen bzw. verringern kann.

Schon bei den letzten Bundestagswahlen ist ein kontinuierlicher Rückgang der Wahlberechtigten deutlich zu erkennen gewesen. Seit der Bundestagswahl 2013 bis zum 31. Dezember 2024 ist die Anzahl der Wahlberechtigten um knapp 17 500 Personen gesunken. In der gleichen Zeit ist die Zahl der Ausländerinnen und Ausländer ab 18 Jahre um mehr als 40 000 Personen gestiegen. Dies passt auch zum Bild der Bevölkerungsentwicklung der letzten Jahre, über welche vom Amt für Stadtforschung und Statistik regelmäßig berichtet wurde (siehe [M545](#) Bevölkerungsbestand 2023: So viele Einwohner wie nie; [M536](#) Bevölkerungsentwicklung in Nürnberg und Fürth im Jahr 2022 - Auswirkungen von Corona und des russischen Angriffskriegs; [M531](#) Bevölkerungshoch in Nürnberg und Fürth).

Während insgesamt die Anzahl der Wahlberechtigten sinkt, kann man im Zeitraum Oktober 2021 bis Dezember 2024 deutliche Verschiebungen beobachten: Grundsätzlich ist die Zahl der jungen Wahlberechtigten wesentlich geringer als noch zur letzten Bundestagswahl, die älteren jedoch können einen deutlichen Zugewinn verzeichnen. Die Zahl der Wahlberechtigten, die 70 Jahre und älter sind nimmt um 2 124 Personen zu und umfasst damit 73 500 Personen. Der Zugewinn stammt zu drei Vierteln aus dem Wahlkreis 244. Die Zahl der Männer nimmt stärker zu als die der Frauen, was jedoch nichts dran ändert, dass es in diesem Alter deutlich mehr wahlberechtigte Frauen als Männer gibt. Das gilt gleichermaßen für Deutsche mit und ohne Migrationshintergrund (siehe [Tab. 3](#)).

In der Altersgruppe der 60- bis unter 70-Jährigen zeigt sich mit +9,1 % bzw. 4 526 der deutlichste Anstieg an Wahlberechtigten. Wobei dieser Anstieg im Wahlkreis 243 etwas stärker ausfällt als im Wahlkreis 244. Insgesamt sind 54 147 Personen in diesem Alter zur Bundestagswahl 2025 wahlberechtigt. Das Geschlechterverhältnis ist weitestgehend ausgeglichen. Die Veränderung in der Zahl der potentiellen Wählerinnen und Wähler lässt sich zu einem Großteil auf einen Generationenwechsel zurückführen. Die sogenannten „Babyboomer“, zu dieser Wahl erstmalig auch der gesamte besonders geburtenstarke Jahrgang 1964, sind mittlerweile älter als bzw. genau 60 Jahre und finden sich entsprechend in einer höheren Altersgruppe als 2021. Was zur Folge hat, dass die darunterliegende Gruppe der 45- bis unter 60-Jährigen am stärksten an Wahlberechtigten verliert (-6 299 Personen bzw. -7,8 %). Der Verlust ist in Nürnberg Nord (-3 393) deutlicher als in Nürnberg Süd (-2 906), sowie unter den Männern ausgeprägter als bei den Frauen. Der Verlust an Wahlberechtigten in dieser Altersgruppe ist allerdings nur auf die Gruppe der Deutschen ohne Migrationshintergrund zurückzuführen, die Zahl der wahlberechtigten Deutschen mit Migrationshintergrund hat in dieser Altersgruppe im Vergleich zur letzten Bundestagswahl ebenfalls zugenommen.

Bei den 35- bis unter 45-Jährigen gab es einen leichten Zuwachs von 49 092 auf 51 067 Wahlberechtigte (+4,0 %). Dabei hat die Zahl im Nürnberger Norden mit 1 343 Personen deutlich stärker zugenommen als im Nürnberger Süden (+632), die Zahl der Männer (1 242) deutlich mehr als die der Frauen (+731) und die der Deutschen mit Migrationshintergrund (1 443) deutlich mehr als die der Deutschen ohne Migrationshintergrund (+532).

Tab.1 Wahlberechtigte 2025 - 2021*

im Alter von ... bis unter ...	Wahlberechtigte 2025 insg.			davon ...					
				Deutsche			Deutsche mit Migrationshintergrund		
	Insgesamt	Männer	Frauen	Insgesamt	Männer	Frauen	Insgesamt	Männer	Frauen
2025									
18-25	25 584	12 800	12 784	14 564	7 175	7 389	11 020	5 625	5 395
25-35	52 869	27 285	25 584	37 642	19 256	18 386	15 227	8 029	7 198
35-45	51 067	26 285	24 782	34 836	18 204	16 632	16 231	8 081	8 150
45-60	74 282	37 225	37 057	51 610	26 596	25 014	22 672	10 629	12 043
60-70	54 147	26 465	27 682	41 922	20 531	21 391	12 225	5 934	6 291
70+	73 500	29 944	43 556	57 572	23 569	34 003	15 928	6 375	9 553
insg.	331 449	160 004	171 445	238 146	115 331	122 815	93 303	44 673	48 630
Veränderung 2025 - 2021									
18-25	-2 708	-1 236	-1 472	-3 914	-1 867	-2 047	1 206	631	575
25-35	-1 857	-658	-1 199	-3 256	-1 724	-1 532	1 399	1 066	333
35-45	1 975	1 244	731	532	271	261	1 443	973	470
45-60	-6 299	-3 468	-2 831	-8 072	-3 991	-4 081	1 773	523	1 250
60-70	4 526	2 823	1 703	3 733	2 270	1 463	793	553	240
70+	2 124	1 205	919	1 626	974	652	498	231	267
insg.	-2 239	-90	-2 149	-9 351	-4 067	-5 284	7 112	3 977	3 135

Quelle: Melderegister (31.12.2024, 30.09.2021)

* Deutsche Bevölkerung mit Hauptwohnung, Alter gemäß Gruppierung der Wahlstatistik, Zuzugsdatum ist unberücksichtigt

In den beiden jüngsten Altersgruppen jedoch ist die Zahl der Wahlberechtigten jeweils geringer als zur Bundestagswahl 2021. Die Zahl der 25- bis unter 35-Jährigen ist mit 52 869 Wahlberechtigten um 1 857 bzw. 3,4 % zurückgegangen. Die Zahl der 18- bis unter 25-Jährigen schrumpft ebenfalls, nämlich um 9,6 % also 2 708 Wahlberechtigte. Während der Wahlkreis Nürnberg Süd stärker vom Rückgang der 25- bis unter 35-Jährigen betroffen ist (-1 021, Nürnberg Nord: - 836), geht die Zahl der jüngsten Wahlberechtigten unter 25 Jahre besonders stark im Wahlkreis Nord zurück (- 1 845, Nürnberg Süd: -863). Die jungen Frauen sind davon (wesentlich) stärker betroffen als die jungen Männer. Auch in den beiden jüngsten Altersgruppen geht der Rückgang der Wahlberechtigten von der Gruppe der Deutschen ohne Migrationshintergrund aus.

Die Zahl der Wahlberechtigten, die am 23. Februar zum ersten Mal an einer Bundestagswahl teilnehmen dürfen (Erstwählende), umfasst 13 166 junge Frauen und Männer (siehe **Tab. 4**). Bei der Europawahl 2024 waren erstmals auch die 16- und 17-Jährigen wahlberechtigt. Diese zählen ebenso zu den o.g. Erstwählenden wie die vielen jungen Menschen, die am Tag nach der Bundestagswahl 2021 18 Jahre alt wurden. Während das Verhältnis aus Männern und Frauen unter den Erstwählenden nahezu gleich ist (49,9 % vs. 50,1 %), gibt es unter ihnen 580 mehr Deutsche ohne Migrationshintergrund als Deutsche mit Migrationshintergrund (52,2 % vs. 47,8 %).

Tab.2 Potentielle Erstwählende bei einer Bundestagswahl*

Erstwählende	Wahlberechtigte 2025 insg.			davon Deutsche ...					
				ohne Migrationshintergrund			mit Migrationshintergrund		
	Insgesamt	Männer	Frauen	Insgesamt	Männer	Frauen	Insgesamt	Männer	Frauen
Erstwählende	13 166	6 565	6 601	6 873	3 368	3 505	6 293	3 197	3 096

Quelle: Melderegister (31.12.2024)

* Deutsche Bevölkerung mit Hauptwohnung, Zuzugsdatum ist unberücksichtigt

Wahllokale bei der Bundestagswahl nach Stadtteilen

Urnenwahl

Altstadt und engere Innenstadt

0150 Rathaus, Hauptmarkt 18, Zi.3

0151 Baumeisterhaus, Bauhof 9, Aula

0152 Schule, Hintere Insel Schütt 5, Zi. 4

0250 Schule, Hintere Insel Schütt 5, Zi. 8

0350 Schule, Hummelsteiner Weg 25, Zi. 201

0450 Schule, Kernstr. 6, Zi. 019

0451 Schule, Knauerstr. 20, Zi. E02

0452 Schule, Knauerstr. 20, Zi. E03

0453 Schule, Knauerstr. 20, Zi. E07

0550 Schule, Reutersbrunnenstr. 12, Zi. 1

0551 Schule, Reutersbrunnenstr. 12, Zi. 2

0552 Schule, Reutersbrunnenstr. 12, Zi. 9

0553 Schule, Reutersbrunnenstr. 12, Zi. 10

0554 Schule, Reutersbrunnenstr. 12, Zi. 3

0650 Schule, Hintere Insel Schütt 5, Zi. 10

0651 Schule, Hintere Insel Schütt 5, Zi. 15

0652 Schule, Hintere Insel Schütt 5, Zi. 17

0653 Rathaus, Hauptmarkt 18, Zi.105 - Trausaal 2

0654 Schule, Hintere Insel Schütt 5, Zi. 4

0655 Heilig-Geist-Saal, Hans-Sachs-Platz 2, Foyer Heilig-Geist-Saal

0656 Schule, Hintere Insel Schütt 5, Zi. 16

0750 Seniorenwohn.Johannis, Johannisstr. 33, Kopfbzimmer

0751 Berufsschule, Lange Zeile 31, Zi. 07

0752 Berufsschule, Lange Zeile 31, Zi. 08

0753 Berufsschule, Lange Zeile 31, Zi. 09

0754 Berufsschule, Lange Zeile 31, Zi. 10

0755 Berufsschule, Lange Zeile 31, Zi. 11

0850 Berufsschule, Pilotystr. 4, Zi. BU13

0851 Berufsschule, Pilotystr. 4, Zi. BU11

0852 Schule, Labenwolfstr. 10, Zi. A01

0853 Schule, Labenwolfstr. 10, Zi. A02

0854 Schule, Labenwolfstr. 10, Zi. A04

0950 Schule, Bismarckstr. 20, Zi. 01

0951 Melanchthon-Gym., Sulzbacher Str. 32, Zi. 12

0952 Melanchthon-Gym., Sulzbacher Str. 32, Zi. 13

0953 Melanchthon-Gym., Sulzbacher Str. 32, Zi. 14

0954 Melanchthon-Gym., Sulzbacher Str. 32, Zi. 16

0955 Melanchthon-Gym., Sulzbacher Str. 32, Zi. 20

0956 Melanchthon-Gym., Sulzbacher Str. 32, Zi. 0021

Weiterer Innenstadtgürtel Süd

1050 Schule, Holzgartenstr. 14, Zi. 27

1051 Schule, Scharrerstr. 33, Zi. 04

1052 Schule, Scharrerstr. 33, Zi. 06

1053 Schule, Scharrerstr. 33, Zi. 07

1054 Schule, Scharrerstr. 33, Zi. 15

1055 Schule, Scharrerstr. 33, Zi. 05

1150 Schule, Hummelsteiner Weg 25, Zi. 203

1151 Berufsschule, Augustenstr. 30, Zi. 003

1152 Berufsschule, Augustenstr. 30, Zi. 104

1153 Berufsschule, Augustenstr. 30, Zi. 203

1154 Berufsschule, Augustenstr. 30, Zi. 301

1155 Schule, Holzgartenstr. 14, Zi. 28

1156 Schule, Holzgartenstr. 14, Zi. 29

1157 Berufsschule, Augustenstr. 30, Zi. 004

1158 Berufsschule, Augustenstr. 30, Zi. 201

1159 Berufsschule, Augustenstr. 30, Zi. 204

1160 Schule, Holzgartenstr. 14, Zi. 30

1250 Berufsschule, Schönweißstr. 7, Zi. 001

1251 Berufsschule, Schönweißstr. 7, Zi. 002

1252 Schule, Holzgartenstr. 14, Zi. 33

1350 Schule, Wiesenstr. 68, Zi. 009

1351 Schule, Gabelsbergerstr. 41, Zi. 1.07

1352 Schule, Gabelsbergerstr. 41, Zi. 1.08

1353 Schule, Hummelsteiner Weg 25, Zi. 301

1354 Berufsschule, Schönweißstr. 7, Zi. 03

1355 Schule, Hummelsteiner Weg 25, Zi. 111

1356 Schule, Hummelsteiner Weg 25, Zi. 311

1357 Berufsschule, Schönweißstr. 7, Zi. 08

1358 Schule, Hummelsteiner Weg 25, Zi. 303

1359 Schule, Hummelsteiner Weg 25, Zi. 313

1450 Berufsschule, Schönweißstr. 7, Zi. 09

1451 Berufsschule, Schönweißstr. 7, Zi. 12

1452 Schule, Sperberstr. 85, Zi. 03

1453 Schule, Sperberstr. 85, Zi. 010

1454 Schule, Sperberstr. 85, Zi. 109

1455 Berufsschule, Schönweißstr. 7, Zi. 10

1456 Schule, Sperberstr. 85, Zi. 09

1550 Schule, Wiesenstr. 68, Zi. 010

1551 Schule, Gabelsbergerstr. 41, Zi. 1.09

1552 Schule, Sperberstr. 85, Zi. 013

1650 Schule, Wiesenstr. 68, Zi. 103

1651 Schule, Wiesenstr. 68, Zi. 0004

1652 Schule, Herschelplatz 1, Zi. 023

1653 Schule, Herschelplatz 1, Zi. 024

1750 Schule, Herschelplatz 1, Zi. GC03

1751 Sigena Gym., Gibitzenhofstr. 135, Zi. A1.04

1951 Schule, Ambergerstr. 25, Zi. 120

1952 Schule, Ambergerstr. 25, Zi. 009

Weiterer Innenstadtgürtel West/Nord/Ost

2050 Schule, Ossietzkystr. 2, Zi. A1

2051 Schule, Schweinauer Str. 20, Zi. 9

2052 Schule, Schweinauer Str. 20, Zi. 5

2053 Schule, Schweinauer Str. 20, Zi. 6

2054 Schule, Schweinauer Str. 20, Zi. 4

2055 Schule, Dunantstr. 10, Zi. 17a

2150 Schule, Ossietzkystr. 2, Zi. A2

2151 Schule, Ossietzkystr. 2, Zi. C13

2250 Schule, Kernstr. 6, Zi. 020

2251 Schule, Kernstr. 6, Zi. 023

2252 Dürer-Gym., Sielstr. 17, Zi. 115

2253 Dürer-Gym., Sielstr. 17, Zi. 116

2350 Dürer-Gym., Sielstr. 17, Zi. 117

2351 Schule, Reutersbrunnenstr. 12, Zi.11

2353 Schule, Reutersbrunnenstr. 12, Zi.13

2354 Dürer-Gym., Sielstr. 17, Zi. 119

2355 Schule, Bielingplatz 2, Zi. 7

2356 Dürer-Gym., Sielstr. 17, Zi. 118

2357 Dürer-Gym., Sielstr. 17, Zi. 120

2358 Schule, Bielingplatz 2, Zi. 8

2450 Schule, Bielingplatz 2, Zi. 9

2451 Schule, Bielingplatz 2, Zi. 11

2452 Schule, Bielingplatz 2, Zi. 12

2453 Schule, Bielingplatz 2, Zi. 13

2550 Schule, Uhlandstr. 33, Zi. 009

2551 Schule, Uhlandstr. 33, Zi. 010

2552 Schule, Uhlandstr. 33, Zi. 011

2553 Schule, Uhlandstr. 33, Zi. 012

2554 Schule, Uhlandstr. 33, Zi. 014

2555 Schule, Uhlandstr. 33, Zi. 016

2556 Schule, Uhlandstr. 33, Zi. 017

2557 Schule, Uhlandstr. 33, Zi. 022

2650 Schule, Labenwolfstr. 10, Zi. A05

2651 Schule, Neue Hegelstr. 17, Zi. Pav. 1

2652 Schule, Neue Hegelstr. 17, Zi. Pav. 2

2653 Schule, Neue Hegelstr. 17, Zi. Pav. 3

2654 Schule, Bismarckstr. 20, Zi. 05

2655 Schule, Neue Hegelstr. 17, Zi. Pav. 4

2656 Schule, Neue Hegelstr. 17, Zi. Pav. 5

2657 Schule, Neue Hegelstr. 17, Zi. Pav. 6

2750 Melanchthon-Gym., Sulzbacher Str. 32, Zi. 0011

2751 Sebastianspital, Veilhofstr. 38b, Zi.1

2752 Berufsschule, Deichslerstr. 20, Zi. 043

2753 Berufsschule, Deichslerstr. 20, Zi. 047

2754 Schule, Bismarckstr. 20, Zi. 102

2755 Schule, Bismarckstr. 20, Zi. 103

2756 Schule, Bismarckstr. 20, Zi. 105

2757 Schule, Bismarckstr. 20, Zi. 106

2850 Schule, Scharrerstr. 33, Zi. 16

2851 Schule, Thusneldastr. 5, Zi. 001

2852 Schule, Thusneldastr. 5, Zi. 002

2950 Seniorenheim, Philipp-Kittler-Str. 23, Cafe

2951 Schule, Siedlerstr. 37, Zi. 1

2952 Schule, Viatisstr. 270, Zi. 0.18

2953 Schule, Scharrerstr. 33, Zi. 14

2954 Schule, Siedlerstr. 37, Zi. 2

Südöstliche Außenstadt

3050 Berufsschule, Schönweißstr. 7, Zi. 13

3150 Schule, Neptunweg 19, Zi. 6

3151 Schule, Neptunweg 19, Zi. 8

3152 Schule, Neptunweg 19, Zi. 9

3250 Schule, Neptunweg 19, Zi. 15-vorne

3251 Schule, Zugspitzstr. 119, Zi. D05

3252 Schule, Zugspitzstr. 119, Zi. D07

3253 Schule, Zugspitzstr. 119, Zi. D08

3254 Schule, Zugspitzstr. 119, Zi. D10

3350 Mart.-Behaim-Gym., Bertolt-Brecht-Str. 39, Zi. 2.3.21

3351 Mart.-Behaim-Gym., Bertolt-Brecht-Str. 39, Zi. 2.3.22

3352 Mart.-Behaim-Gym., Bertolt-Brecht-Str. 39, Zi. 2.3.28

3353 Mart.-Behaim-Gym., Bertolt-Brecht-Str. 39, Zi. 2.3.20

3354 Mart.-Behaim-Gym., Bertolt-Brecht-Str. 39, Zi. 2.3.29

3550 Schule, Hermann-Kolb-Str. 53, Zi. 5

3650 Schule, Georg-Ledebour-Str. 7, Zi. 08

3651 Schule, Georg-Ledebour-Str. 7, Zi. 09

3652 Schule, Glogauer Str. 27, Zi. 8

3653 Schule, Glogauer Str. 27, Zi. 9

3654 Schule, Georg-Ledebour-Str. 7, Zi. 10

3750 Schule, Glogauer Str. 27, Zi. 10

3751 Schule, Julius-Leber-Str. 108, Zi. E.05

3752 Schule, Julius-Leber-Str. 108, Zi. E.06

3753 Schule, Julius-Leber-Str. 108, Zi. E.07

3754 Schule, Julius-Leber-Str. 108, Zi. E.12

3755 Schule, Julius-Leber-Str. 108, Zi. E.04

3850 Schule, Hermann-Kolb-Str. 53, Zi. 6

3851 Schule, Hermann-Kolb-Str. 53, Zi. 2

3852 Schule, Hermann-Kolb-Str. 53, Zi. 3

3853 Schule, Hermann-Kolb-Str. 53, Zi. 4

3854 Schule, Hermann-Kolb-Str. 53, Turnhalle (1)

3855 Schule, Hermann-Kolb-Str. 53, Turnhalle (2)

3856 Schule, Hermann-Kolb-Str. 53, Zi. 7

3857 Schule, Hermann-Kolb-Str. 53, Zi. 1

Südliche Außenstadt

4050 Schule, Sperberstr. 85, Zi. 101

4051 Schule, Sperberstr. 85, Zi. 102

4052 Schule, Sperberstr. 85, Zi. 103

4350 Sigena Gym., Gibitzenhofstr. 135, Zi. A1.05

4450 Schule, Leerstetter Str. 3, Zi. 2

4451 Schule, Leerstetter Str. 3, Zi. 3

4452 Schule, Saarbrückener Str. 26, Zi. NB 1,

4453 Schule, Saarbrückener Str. 26, Zi. NB 2,

4454 Schule, Saarbrückener Str. 26, Zi. NB 3,

4550 Schule, Saarbrückener Str. 26, Zi. NB 4,

4551 Schule, Regenbogenstr. 73, Zi. 3

4552 Schule, Regenbogenstr. 73, Zi. 9

4553 Schule, Regenbogenstr. 73, Zi. 5

4554 Schule, Regenbogenstr. 73, Zi. 6

4555 Schule, Saarbrückener Str. 26, Zi. NB 17

4650 Schule, Maiacher Str. 6, Zi. D083

4651 Schule, Maiacher Str. 6, Zi. D082

4652 Schule, Maiacher Str. 6, Zi. D081

4750 Schule, Regenbogenstr. 73, Zi. 8

4850 Schule, Schölbleinsgasse 8, Zi. 1

4851 Schule, Katzwanger Hauptstr. 19, Zi. 1.003

4852 Schule, Katzwanger Hauptstr. 19, Zi. 1.004

4853 Schule, Katzwanger Hauptstr. 19, Zi. 1.006
 4854 Schule, Katzwanger Hauptstr. 19, Zi. 1.007
 4855 Schule, Katzwanger Hauptstr. 19, Zi. 1.008
 4856 Schule, Katzwanger Hauptstr. 19, Zi. 3.005
 4857 Schule, Katzwanger Hauptstr. 19, Zi. 3.007
 4858 Schule, Katzwanger Hauptstr. 19, Zi. 1.005
 4859 Schule, Katzwanger Hauptstr. 19, Zi. 1.009
 4950 Schule, Beckmannstr. 2, Zi. A001
 4951 Schule, Beckmannstr. 2, Zi. A002
 4952 Schule, Beckmannstr. 2, Zi. A101
 4953 Schule, Beckmannstr. 2, Zi. A102
 4954 Schule, Beckmannstr. 2, Zi. A103
 4955 Schule, Beckmannstr. 2, Zi. A201
 4956 Schule, Beckmannstr. 2, Zi. A202
 4957 Schule, Luther-King-Str. 14, Zi. 1
 4958 Schule, Luther-King-Str. 14, Zi. 10
 4959 Schule, Luther-King-Str. 14, Zi. 18
 4960 Schule, Beckmannstr. 2, Zi. A203

Südwestliche Außenstadt

5050 Schule, Ambergerstr. 25, Zi. 101
 5051 Schule, Ambergerstr. 25, Zi. 006
 5052 Schule, Ambergerstr. 25, Zi. 002
 5150 Schule, Herriedener Str. 29, Zi. 018
 5151 Schule, Herriedener Str. 29, Zi. 001
 5152 Schule, Herriedener Str. 29, Zi. 002
 5153 Schule, Herriedener Str. 29, Zi. 003
 5154 Schule, Herriedener Str. 29, Zi. 008
 5155 Schule, Herriedener Str. 29, Zi. 009
 5250 Schule, Herriedener Str. 29, Zi. 101
 5251 Schule, Am Röthenbacher Landgr. 65, Zi. 1.01
 5252 Schule, Am Röthenbacher Landgr. 65, Zi. 1.03
 5253 Schule, Am Röthenbacher Landgr. 65, Zi. 1.08
 5254 Schule, Am Röthenbacher Landgr. 65, Zi. 1.10
 5255 Schule, Am Röthenbacher Landgr. 65, Zi. 1.19
 5256 Schule, Fürreuthweg 95, Zi. 2
 5257 Schule, Fürreuthweg 95, Zi. 3
 5258 Schule, Am Röthenbacher Landgr. 65, Zi. 1.02
 5350 Schule, Fürreuthweg 95, Zi. 6
 5351 Schule, Motterstr. 3, Zi. 01,
 5352 Schule, Motterstr. 3, Zi. 03,
 5353 Schule, Hopfengartenweg 23, Zi. 7
 5354 Schule, Hopfengartenweg 23, Zi. 8
 5355 Schule, Hopfengartenweg 23, Zi. 1
 5356 Schule, Hopfengartenweg 23, Zi. 20
 5450 Schule, Eichstätter Str. 11, Turnhalle(1)
 5451 Schule, Eichstätter Str. 11, Turnhalle(2)
 5452 Schule, Eichstätter Str. 11, Zi. So 1
 5453 Schule, Eichstätter Str. 11, Zi. So 2
 5454 Schule, Schöbleinsgasse 8, Zi. 2
 5550 Schule, Eichstätter Str. 11, Zi. So 3
 5551 Schule, Eichstätter Str. 11, Zi. So 4

Westliche Außenstadt

6050 Joh.-Pachelbel-RS, Rothenburger Str. 401, Zi. D040
 6051 Joh.-Pachelbel-RS, Rothenburger Str. 401, Zi. D041
 6052 Schule, Dunantstr. 10, Zi. 16
 6053 Schule, Dunantstr. 10, Zi. 15
 6054 Schule, Dunantstr. 10, Zi. 17
 6150 Schule, Gebersdorfer Str. 175, Zi. B3 Bau B
 6151 Schule, Gebersdorfer Str. 175, Zi. B6 Bau B
 6152 Schule, Gebersdorfer Str. 175, Zi. B7 Bau B
 6153 Schule, Gebersdorfer Str. 175, Zi. B4 Bau B
 6250 Schule, Wandererstr. 170, Zi. 14
 6251 Schule, Wandererstr. 170, Zi. 36
 6252 Schule, Dunantstr. 10, Zi. 17b
 6253 Schule, Wandererstr. 170, Zi. 29

6254 Joh.-Pachelbel-RS, Rothenburger Str. 401, Zi. D042
 6350 Schule, Wandererstr. 170, Zi. 30
 6351 Joh.-Pachelbel-RS, Rothenburger Str. 401, Zi. D043
 6450 Schule, Wandererstr. 170, Zi. 32
 6451 Schule, Wandererstr. 170, Zi. 138
 6452 Geschw.-Scholl-RS, Muggenhofer Str. 122, Aula(2)
 6453 Geschw.-Scholl-RS, Muggenhofer Str. 122, Aula(1)
 6454 Schule, Wandererstr. 170, Zi. 137
 6455 Geschw.-Scholl-RS, Muggenhofer Str. 122, Mensa(1)
 6550 Geschw.-Scholl-RS, Muggenhofer Str. 122, Mensa(2)

Nordwestliche Außenstadt

7050 Schule, Forchheimer Str. 90, Zi. B026
 7051 Geschw.-Scholl-RS, Muggenhofer Str. 122, Schülercafe
 7052 Schule, Forchheimer Str. 90, Zi. B025
 7150 Schule, Holsteiner Str. 2a, Zi. 17
 7151 Schule, Holsteiner Str. 2a, Zi. 19
 7152 Schule, Holsteiner Str. 2a, Zi. 18
 7250 Schule, Forchheimer Str. 90, Zi. B024
 7251 Schule, Forchheimer Str. 90, Zi. B027
 7252 Schule, Forchheimer Str. 90, Zi. A018
 7253 Schule, Forchheimer Str. 90, Zi. A020
 7254 Schule, Forchheimer Str. 90, Zi. A029
 7255 Schule, Holsteiner Str. 2a, Zi. 20
 7256 Schule, Forchheimer Str. 90, Zi. B018
 7257 Schule, Forchheimer Str. 90, Zi. B028
 7350 Schule, Bucher Hauptstr. 50, Zi. 1
 7450 Schule, Am Thoner Espan 10, Zi. 002
 7451 Schule, Am Thoner Espan 10, Zi. 005
 7452 Schule, Am Thoner Espan 10, Zi. 019
 7453 Schule, Am Thoner Espan 10, Zi. 104
 7550 Schloß Almoshof, Almoshofer Hauptstr. 53, Seminargebäude
 7650 Schule, Neunhofer Hauptstr. 73, Zi. EG4
 7750 Schule, Neunhofer Hauptstr. 73, Zi. EG5
 7751 Schule, Neunhofer Hauptstr. 73, Zi. EG6
 7850 Schule, Neunhofer Hauptstr. 73, Zi. 4
 7851 Schule, Neunhofer Hauptstr. 73, Zi. 3
 7950 Schule, Reutleser Str. 6, Zi. 10
 7951 Schule, Reutleser Str. 6, Zi. 14
 7952 Schule, Reutleser Str. 6, Zi. 15
 7953 Schule, Reutleser Str. 6, Zi. 17

Nordöstliche Außenstadt

8050 Veit-Stoß-RS, Merseburger Str. 4, Zi. 011
 8051 Schule, Neue Hegelstr. 17, Zi. Pav. 7
 8052 Veit-Stoß-RS, Merseburger Str. 4, Zi. 013
 8150 Schule, Bismarckstr. 20, Zi. 02
 8151 Veit-Stoß-RS, Merseburger Str. 4, Zi. 021
 8152 Veit-Stoß-RS, Merseburger Str. 4, Zi. 043
 8153 Schule, Oedenberger Str. 135, Zi. N005
 8154 Schule, Oedenberger Str. 135, Zi. N007
 8250 Schule, Schafhofstr. 25, Zi. 24
 8350 Schule, Neue Hegelstr. 17, Zi. Pav. 8
 8351 Schule, Heroldsberger Weg 42a, Zi. 34
 8352 Schule, Heroldsberger Weg 42a, Zi. 30
 8353 Schule, Heroldsberger Weg 42a, Zi. 33
 8450 Schule, Heroldsberger Weg 42a, Zi. 29
 8451 Schule, Heroldsberger Weg 42a, Zi. 19
 8452 Schule, Schafhofstr. 25, Zi. 25
 8453 Schule, Heroldsberger Weg 42a, Zi. 23
 8454 Schule, Heroldsberger Weg 42a, Zi. 24
 8550 Schule, Heroldsberger Weg 42a, Zi. N18, UG
 8650 Schule, Kalchreuther Str. 130, Zi. 5
 8651 Schule, Kalchreuther Str. 130, Zi. 8
 8652 Schule, Kalchreuther Str. 130, Zi. 7

Östliche Außenstadt

9050 Schule, Oedenberger Str. 135, Zi. N106
 9051 Schule, Bismarckstr. 20, Zi. 03
 9052 Schule, Bismarckstr. 20, Zi. 08
 9053 Schule, Grimmstr. 16, Zi. 001
 9054 Berufsschule, Deichslerstr. 20, Zi. 049
 9055 Berufsschule, Deichslerstr. 20, Zi. 052
 9056 Schule, Grimmstr. 16, Zi. 002
 9057 Schule, Bismarckstr. 20, Zi. 09
 9150 Schule, Oedenberger Str. 135, Zi. N108
 9151 Schule, Grimmstr. 16, Zi. 003
 9152 Schule, Grimmstr. 16, Zi. 004
 9153 Schule, Oedenberger Str. 135, Zi. N102
 9250 Schule, Thusneldastr. 5, Zi. 003
 9251 Schule, Billrothstr. 16, Zi. 102
 9252 Schule, Billrothstr. 16, Zi. 22
 9253 Schule, Billrothstr. 16, Zi. 2, UG
 9254 Schule, Billrothstr. 16, Zi. 38
 9350 Schule, Thusneldastr. 5, Zi. 008
 9351 Schule, Thusneldastr. 5, Zi. 106
 9352 Schule, Thusneldastr. 5, Zi. 109
 9353 Schule, Billrothstr. 16, Zi. 3, UG
 9450 Schule, Moritzbergstr. 21, Zi. 1.01
 9451 Schule, Moritzbergstr. 21, Zi. 1.04
 9452 Schule, Moritzbergstr. 21, Zi. 1.07
 9453 Schule, Moritzbergstr. 21, Zi. 2.01
 9454 Schule, Moritzbergstr. 21, Zi. 2.03
 9455 Schule, Moritzbergstr. 21, Zi. 2.04
 9456 Schule, Moritzbergstr. 21, Zi. 2.06
 9550 Wohnstift Am Tiergarten, Bingstr. 30, Konzertsaal
 9551 Schule, Siedlerstr. 37, Zi. 3
 9552 Schule, Siedlerstr. 37, Zi. 6
 9553 Schule, Siedlerstr. 37, Zi. 5
 9554 Schule, Viatisstr. 270, Zi. 0.23
 9555 Schule, Viatisstr. 270, Zi. 0.13
 9556 Schule, Viatisstr. 270, Zi. 0.14
 9650 Schule, Fischbacher Hauptstr. 118, Zi. 003
 9651 Schule, Fischbacher Hauptstr. 118, Zi. 103
 9652 Schule, Fischbacher Hauptstr. 118, Zi. 104
 9653 Schule, Fischbacher Hauptstr. 118, Zi. 105
 9750 Ev.Gem.Zentrum, Brunner Hauptstr. 45, Zi. 1

Briefwahl

Altstadt und engere Innenstadt

0180 Rathaus, Hauptmarkt 18, Zi. 102 - Vorräum
0181 Baumeisterhaus, Bauhof 9, Konferenzraum
0182 Schule, Hintere Insel Schütt 5, Zi. 112
0280 Schule, Hintere Insel Schütt 5, Zi. 115
0380 Schule, Hummelsteiner Weg 25, Zi. 113
0480 Schule, Kernstr. 6, Aula (1)
0481 Schule, Knauerstr. 20, Zi. E08
0482 Schule, Knauerstr. 20, Zi. E01
0483 Schule, Knauerstr. 20, Zi. E09
0580 Schule, Reutersbrunnenstr. 12, Zi. 12
0581 Schule, Reutersbrunnenstr. 12, Zi. 14
0582 Schule, Reutersbrunnenstr. 12, Zi. 26
0583 Schule, Reutersbrunnenstr. 12, Zi. 25
0584 Schule, Reutersbrunnenstr. 12, Zi. 4
0680 Schule, Hintere Insel Schütt 5, Zi. 116
0681 Schule, Hintere Insel Schütt 5, Zi. 117
0682 Schule, Hintere Insel Schütt 5, Zi. 120
0683 Rathaus, Hauptmarkt 18, Zi. 103
0684 Schule, Hintere Insel Schütt 5, Zi. 110
0685 Heilig-Geist-Saal, Hans-Sachs-Platz 2, Zi. Heilig-Geist-Saal
0686 Schule, Hintere Insel Schütt 5, Zi. 118
0780 Seniorenwohn.Johannis, Johannisstr. 33, Kopfzimmer
0781 Berufsschule, Lange Zeile 31, Zi. 017
0782 Berufsschule, Lange Zeile 31, Zi. 018
0783 Berufsschule, Lange Zeile 31, Zi. 019
0784 Berufsschule, Lange Zeile 31, Zi. 020
0785 Berufsschule, Lange Zeile 31, Zi. 021
0880 Berufsschule, Pilotystr. 4, Zi. BK01
0881 Berufsschule, Pilotystr. 4, Zi. BK04
0882 Schule, Labenwolfstr. 10, Zi. A10
0883 Schule, Labenwolfstr. 10, Zi. A11
0884 Schule, Labenwolfstr. 10, Zi. A16
0980 Schule, Bismarckstr. 20, Zi. 201
0981 Melanchthon-Gym., Sulzbacher Str. 32, Zi. 0112
0982 Melanchthon-Gym., Sulzbacher Str. 32, Zi. 0113
0983 Melanchthon-Gym., Sulzbacher Str. 32, Zi. 0114
0984 Melanchthon-Gym., Sulzbacher Str. 32, Zi. 0115
0985 Melanchthon-Gym., Sulzbacher Str. 32, Zi. 0117
0986 Melanchthon-Gym., Sulzbacher Str. 32, Zi. 0123

Weiterer Innentadtgürtel Süd

1080 Schule, Holzgartenstr. 14, Zi. 4
1081 Schule, Scharrerstr. 33, Zi. 17
1082 Schule, Scharrerstr. 33, Zi. 104
1083 Schule, Scharrerstr. 33, Zi. 102
1084 Schule, Scharrerstr. 33, Zi. 103
1085 Schule, Scharrerstr. 33, Zi. 18
1180 Schule, Hummelsteiner Weg 25, Zi. 211
1181 Berufsschule, Augustenstr. 30, Zi. 303
1182 Berufsschule, Augustenstr. 30, Zi. 403
1183 Berufsschule, Augustenstr. 30, Zi. 501
1184 Berufsschule, Augustenstr. 30, Zi. 504
1185 Schule, Holzgartenstr. 14, Zi. 6
1186 Schule, Holzgartenstr. 14, Zi. 8
1187 Berufsschule, Augustenstr. 30, Zi. 401
1188 Berufsschule, Augustenstr. 30, Zi. 404
1189 Berufsschule, Augustenstr. 30, Zi. 503
1190 Schule, Holzgartenstr. 14, Zi. 10
1280 Berufsschule, Schönweißstr. 7, Zi. 121
1281 Berufsschule, Schönweißstr. 7, Zi. 14
1282 Schule, Holzgartenstr. 14, Zi. 11
1380 Schule, Wiesenstr. 68, Zi. 102
1381 Schule, Gabelsbergerstr. 41, Zi. 1.11
1382 Schule, Gabelsbergerstr. 41, Zi. 1.12

1383 Schule, Hummelsteiner Weg 25, Zi. 213
1384 Berufsschule, Schönweißstr. 7, Zi. 15
1385 Schule, Hummelsteiner Weg 25, Zi. 123
1386 Schule, Hummelsteiner Weg 25, Zi. 131
1387 Berufsschule, Schönweißstr. 7, Zi. 16
1388 Schule, Hummelsteiner Weg 25, Zi. 121
1389 Schule, Hummelsteiner Weg 25, Zi. 133
1480 Berufsschule, Schönweißstr. 7, Zi. 17
1481 Berufsschule, Schönweißstr. 7, Zi. 124
1482 Schule, Sperberstr. 85, Zi. 201
1483 Schule, Sperberstr. 85, Zi. 110
1484 Schule, Sperberstr. 85, Zi. 111
1485 Berufsschule, Schönweißstr. 7, Zi. 122
1486 Schule, Sperberstr. 85, Zi. 203
1580 Schule, Wiesenstr. 68, Zi. 107
1581 Schule, Gabelsbergerstr. 41, Zi. 1.13
1582 Schule, Sperberstr. 85, Zi. 113
1680 Schule, Wiesenstr. 68, Zi. 110
1681 Schule, Wiesenstr. 68, Zi. 111
1682 Schule, Herschelplatz 1, Zi. 043
1683 Schule, Herschelplatz 1, Zi. 044
1780 Schule, Herschelplatz 1, Zi. 045
1781 Sigena Gym., Gibitzenhofstr. 135, Zi. A1.06
1981 Schule, Ambergerstr. 25, Zi. 008
1982 Schule, Ambergerstr. 25, Zi. 115

Weiterer Innentadtgürtel West/Nord/Ost

2080 Schule, Ossietzkystr. 2, Zi. B7
2081 Schule, Schweinauer Str. 20, Zi. 11
2082 Schule, Schweinauer Str. 20, Zi. 10
2083 Schule, Schweinauer Str. 20, Zi. 3
2084 Schule, Schweinauer Str. 20, Zi. 110
2085 Schule, Dunantstr. 10, Zi. 18
2180 Schule, Ossietzkystr. 2, Zi. B8
2181 Schule, Ossietzkystr. 2, Zi. C14
2280 Schule, Kernstr. 6, Aula (2)
2281 Schule, Kernstr. 6, Aula (3)
2282 Dürer-Gym., Sielstr. 17, Zi. 121
2283 Dürer-Gym., Sielstr. 17, Zi. 122
2380 Dürer-Gym., Sielstr. 17, Zi. 123
2381 Schule, Reutersbrunnenstr. 12, Zi. 24
2383 Schule, Reutersbrunnenstr. 12, Zi. 23
2384 Dürer-Gym., Sielstr. 17, Zi. 125
2385 Schule, Bielingplatz 2, Zi. 115
2386 Dürer-Gym., Sielstr. 17, Zi. 124
2387 Dürer-Gym., Sielstr. 17, Zi. 126
2388 Schule, Bielingplatz 2, Zi. 15
2480 Schule, Bielingplatz 2, M11 Mensa
2481 Schule, Bielingplatz 2, M12 Mensa
2482 Schule, Bielingplatz 2, M13 Mensa
2483 Schule, Bielingplatz 2, Zi. 116
2580 Schule, Uhlandstr. 33, Zi. 111
2581 Schule, Uhlandstr. 33, Zi. 112
2582 Schule, Uhlandstr. 33, Zi. 113
2583 Schule, Uhlandstr. 33, Zi. 114
2584 Schule, Uhlandstr. 33, Zi. 122
2585 Schule, Uhlandstr. 33, Zi. 127
2586 Schule, Uhlandstr. 33, Zi. 202
2587 Schule, Uhlandstr. 33, Zi. 203
2680 Schule, Labenwolfstr. 10, Zi. A26
2681 Schule, Neue Hegelstr. 17, Zi. 19
2682 Schule, Neue Hegelstr. 17, Zi. 11
2683 Schule, Neue Hegelstr. 17, Zi. 10
2684 Schule, Bismarckstr. 20, Zi. 205
2685 Schule, Neue Hegelstr. 17, Zi. 12
2686 Schule, Neue Hegelstr. 17, Zi. 20
2687 Schule, Neue Hegelstr. 17, Zi. 21
2780 Melanchthon-Gym., Sulzbacher Str. 32, Zi. 0124
2781 Sebastianspital, Veilhofstr. 38b, Zi. 2
2782 Berufsschule, Deichslerstr. 20, Zi. 137
2783 Berufsschule, Deichslerstr. 20, Zi. 138
2784 Schule, Bismarckstr. 20, Zi. 206
2785 Schule, Bismarckstr. 20, Zi. 208

2786 Schule, Bismarckstr. 20, Zi. 209
2787 Schule, Bismarckstr. 20, Zi. 210
2880 Schule, Scharrerstr. 33, Zi. 113
2881 Schule, Thusneldastr. 5, Zi. 101
2882 Schule, Thusneldastr. 5, Zi. 102
2980 Seniorenheim, Philipp-Kittler-Str. 25, Speisesaal
2981 Schule, Siedlerstr. 37, Zi. Pav. 2a
2982 Schule, Viatisstr. 270, Zi. OG.01
2983 Schule, Scharrerstr. 33, Zi. 119
2984 Schule, Siedlerstr. 37, Zi. Pav. 1b

Südöstliche Außenstadt

3080 Berufsschule, Schönweißstr. 7, Zi. 120
3180 Schule, Neptunweg 19, Zi. 11
3181 Schule, Neptunweg 19, Zi. 12
3182 Schule, Neptunweg 19, Zi. 14
3280 Schule, Neptunweg 19, Zi. 13
3281 Schule, Zugspitzstr. 119, Zi. D11
3282 Schule, Zugspitzstr. 119, Zi. D13
3283 Schule, Zugspitzstr. 119, Zi. D14
3284 Schule, Zugspitzstr. 119, Zi. D17
3380 Mart.-Behaim-Gym., Bertolt-Brecht-Str. 39, Zi. 2.2.01
3381 Mart.-Behaim-Gym., Bertolt-Brecht-Str. 39, Zi. 2.2.02
3382 Mart.-Behaim-Gym., Bertolt-Brecht-Str. 39, Zi. 2.2.03
3383 Mart.-Behaim-Gym., Bertolt-Brecht-Str. 39, Zi. 2.2.05
3384 Mart.-Behaim-Gym., Bertolt-Brecht-Str. 39, Zi. 2.2.04
3580 Schule, Hermann-Kolb-Str. 53, Zi. 13
3680 Schule, Georg-Ledebour-Str. 7, Zi. 02
3681 Schule, Georg-Ledebour-Str. 7, Zi. 03
3682 Schule, Glogauer Str. 27, Zi. 11
3683 Schule, Glogauer Str. 27, Zi. 12
3684 Schule, Georg-Ledebour-Str. 7, Zi. 04
3780 Schule, Glogauer Str. 27, Zi. 14
3781 Schule, Julius-Leber-Str. 108, Zi. E.18
3782 Schule, Julius-Leber-Str. 108, Zi. E.15
3783 Schule, Julius-Leber-Str. 108, Zi. E.16
3784 Schule, Julius-Leber-Str. 108, Zi. E.17
3785 Schule, Julius-Leber-Str. 108, Zi. E.13
3880 Schule, Hermann-Kolb-Str. 53, Zi. 14
3881 Schule, Hermann-Kolb-Str. 53, Zi. 16
3882 Schule, Hermann-Kolb-Str. 53, Zi. 18
3883 Schule, Hermann-Kolb-Str. 53, Zi. 19
3884 Schule, Hermann-Kolb-Str. 53, Zi. 20
3885 Schule, Hermann-Kolb-Str. 53, Zi. 21
3886 Schule, Hermann-Kolb-Str. 53, Aula
3887 Schule, Hermann-Kolb-Str. 53, Zi. 15

Südliche Außenstadt

4080 Schule, Sperberstr. 85, Zi. 114
4081 Schule, Sperberstr. 85, Zi. 115
4082 Schule, Sperberstr. 85, Zi. 202
4380 Sigena Gym., Gibitzenhofstr. 135, Zi. A1.08
4480 Schule, Leerstetter Str. 3, Zi. 1
4481 Schule, Leerstetter Str. 3, Zi. 6
4482 Schule, Saarbrückener Str. 26, Zi. AB 1
4483 Schule, Saarbrückener Str. 26, Zi. AB 3
4484 Schule, Saarbrückener Str. 26, Zi. AB 5
4580 Schule, Saarbrückener Str. 26, Zi. AB 6
4581 Schule, Regenbogenstr. 73, Zi. 15
4582 Schule, Regenbogenstr. 73, Zi. 16
4583 Schule, Regenbogenstr. 73, Zi. 17
4584 Schule, Regenbogenstr. 73, Zi. 18
4585 Schule, Saarbrückener Str. 26, Zi. AB 7
4680 Schule, Maiacher Str. 6, Mensa(1) - Zi. C032
4681 Schule, Maiacher Str. 6, Mensa(2) - Zi. C032
4682 Schule, Maiacher Str. 6, Mensa(3) - Zi. C032
4780 Schule, Regenbogenstr. 73, Zi. 12

4880 Schule, Schlößleinsgasse 8, Zi. 5

4881 Schule, Katzwanger Hauptstr. 19, Zi. 3.001

4882 Schule, Katzwanger Hauptstr. 19, Zi. 3.002

4883 Schule, Katzwanger Hauptstr. 19, Zi. 3.102

4884 Schule, Katzwanger Hauptstr. 19, Zi. 3.103

4885 Schule, Katzwanger Hauptstr. 19, Zi. 3.104

4886 Schule, Katzwanger Hauptstr. 19, Zi. 4.202

4887 Schule, Katzwanger Hauptstr. 19, Zi. 4.204

4888 Schule, Katzwanger Hauptstr. 19, Zi. 3.101

4889 Schule, Katzwanger Hauptstr. 19, Zi. 4.201

4980 Schule, Beckmannstr. 2, Zi. B002

4981 Schule, Beckmannstr. 2, Zi. B003

4982 Schule, Beckmannstr. 2, Zi. B004

4983 Schule, Beckmannstr. 2, Zi. B005

4984 Schule, Beckmannstr. 2, Zi. B102

4985 Schule, Beckmannstr. 2, Zi. B103

4986 Schule, Beckmannstr. 2, Zi. B104

4987 Schule, Luther-King-Str. 14, Zi. 110

4988 Schule, Luther-King-Str. 14, Zi. 113

4989 Schule, Luther-King-Str. 14, Zi. 115

4990 Schule, Beckmannstr. 2, Zi. C101

Südwestliche Außenstadt

5080 Schule, Ambergerstr. 25, Zi. 113

5081 Schule, Ambergerstr. 25, Zi. 108

5082 Schule, Ambergerstr. 25, Zi. 114

5180 Schule, Herriedener Str. 29, Zi. 107

5181 Schule, Herriedener Str. 29, Zi. 120

5182 Schule, Herriedener Str. 29, Zi. 121

5183 Schule, Herriedener Str. 29, Zi. 118

5184 Schule, Herriedener Str. 29, Zi. 117

5185 Schule, Herriedener Str. 29, Zi. 111

5280 Schule, Herriedener Str. 29, Zi. 108

5281 Schule, Am Röthenbacher Landgr. 65, Zi. 2.01

5282 Schule, Am Röthenbacher Landgr. 65, Zi. 2.04

5283 Schule, Am Röthenbacher Landgr. 65, Zi. 2.05

5284 Schule, Am Röthenbacher Landgr. 65, Zi. 2.07

5285 Schule, Am Röthenbacher Landgr. 65, Zi. 2.24

5286 Schule, FÜRREUTHWEG 95, Zi. 1

5287 Schule, FÜRREUTHWEG 95, Zi. 5

5288 Schule, Am Röthenbacher Landgr. 65, Zi. 2.03

5380 Schule, FÜRREUTHWEG 95, Zi. 7

5381 Schule, Motterstr. 3, Zi. Zei04

5382 Schule, Motterstr. 3, Zi. Zei07

5383 Schule, Hopfengartenweg 23, Zi. 9

5384 Schule, Hopfengartenweg 23, Zi. 10

5385 Schule, Hopfengartenweg 23, Zi. 2

5386 Schule, Hopfengartenweg 23, Zi. 3

5480 Schule, Eichstätter Str. 11, Zi. E3

5481 Schule, Eichstätter Str. 11, Zi. E4

5482 Schule, Eichstätter Str. 11, Zi. E5

5483 Schule, Eichstätter Str. 11, Zi. E6

5484 Schule, Schlößleinsgasse 8, Zi. 6

5580 Schule, Eichstätter Str. 11, Zi. So6

5581 Schule, Eichstätter Str. 11, Zi. So7

Westliche Außenstadt

6080 Joh.-Pachelbel-RS, Rothenburger Str. 401, Zi. E050

6081 Joh.-Pachelbel-RS, Rothenburger Str. 401, Zi. E051

6082 Schule, Dunantstr. 10, Zi. 20

6083 Schule, Dunantstr. 10, Turnhalle (1)

6084 Schule, Dunantstr. 10, Zi. 19

6180 Schule, Gebersdorfer Str. 175, Zi. A1

6181 Schule, Gebersdorfer Str. 175, Zi. B5

6182 Schule, Gebersdorfer Str. 175, Zi. B01

6183 Schule, Gebersdorfer Str. 175, Zi. A2

6280 Schule, Wandererstr. 170, Zi. 12

6281 Schule, Wandererstr. 170, Zi. 35

6282 Schule, Dunantstr. 10, Turnhalle (2)

6283 Schule, Wandererstr. 170, Zi. 34

6284 Joh.-Pachelbel-RS, Rothenburger Str. 401, Zi. E053

6380 Schule, Wandererstr. 170, Zi. 131

6381 Joh.-Pachelbel-RS, Rothenburger Str. 401, Zi. E054

6480 Schule, Wandererstr. 170, Zi. 130

6481 Schule, Wandererstr. 170, Zi. 134

6482 Geschw.-Scholl-RS, Muggenhofer Str. 122, Zi. 203

6483 Geschw.-Scholl-RS, Muggenhofer Str. 122, Zi. 204

6484 Schule, Wandererstr. 170, Zi. 135

6485 Geschw.-Scholl-RS, Muggenhofer Str. 122, Zi. 205

6580 Geschw.-Scholl-RS, Muggenhofer Str. 122, Zi. 202

Nordwestliche Außenstadt

7080 Schule, Forchheimer Str. 90, Zi. A107

7081 Geschw.-Scholl-RS, Muggenhofer Str. 122, Zi. 201

7082 Schule, Forchheimer Str. 90, Zi. A108

7180 Schule, Holsteiner Str. 2a, Zi. 13 -

7181 Schule, Holsteiner Str. 2a, Zi. 25 -

7182 Schule, Holsteiner Str. 2a, Zi. 21b -

7280 Schule, Forchheimer Str. 90, Zi. A125

7281 Schule, Forchheimer Str. 90, Zi. A129

7282 Schule, Forchheimer Str. 90, Zi. B107

7283 Schule, Forchheimer Str. 90, Zi. B128

7284 Schule, Forchheimer Str. 90, Zi. B126

7285 Schule, Holsteiner Str. 2a, Zi. 15 -

7286 Schule, Forchheimer Str. 90, Zi. A127

7287 Schule, Forchheimer Str. 90, Zi. B106

7380 Schule, Bucher Hauptstr. 50, Zi. 4

7480 Schule, Am Thoner Espan 10, Zi. 101

7481 Schule, Am Thoner Espan 10, Zi. 103

7482 Schule, Am Thoner Espan 10, Zi. 102

7483 Schule, Am Thoner Espan 10, Zi. 105

7580 Schloß Almoshof, Almoshofer Hauptstr. 53, Holzschuherraum

7680 Schule, Neunhofer Hauptstr. 73, Turnhalle(1)

7780 Schule, Neunhofer Hauptstr. 73, Turnhalle(2)

7781 Schule, Neunhofer Hauptstr. 73, Turnhalle(3)

7780 Schule, Neunhofer Hauptstr. 73, Turnhalle(4)

7781 Schule, Neunhofer Hauptstr. 73, Turnhalle(5)

7980 Mehrzweckhalle, Georg-Horner-Str. 13, MZH (1)

7981 Mehrzweckhalle, Georg-Horner-Str. 13, MZH (2)

7982 Mehrzweckhalle, Georg-Horner-Str. 13, MZH (3)

7983 Mehrzweckhalle, Georg-Horner-Str. 13, MZH (4)

Nordöstliche Außenstadt

8080 Veit-Stoß-RS, Merseburger Str. 4, Zi. 023

8081 Schule, Neue Hegelstr. 17, Zi. 22

8082 Veit-Stoß-RS, Merseburger Str. 4, Zi. 031

8180 Schule, Bismarckstr. 20, Zi. 202

8181 Veit-Stoß-RS, Merseburger Str. 4, Zi. 033

8182 Veit-Stoß-RS, Merseburger Str. 4, Zi. 041

8183 Schule, Oedenberger Str. 135, Zi. P04

8184 Schule, Oedenberger Str. 135, Zi. P06

8280 Schule, Schaffhofstr. 25, Zi. 26

8380 Schule, Neue Hegelstr. 17, Zi. 23

8381 Schule, Heroldsberger Weg 42a, Zi. 32

8382 Schule, Heroldsberger Weg 42a, Zi. 26

8383 Schule, Heroldsberger Weg 42a, Zi. 25

8480 Schule, Heroldsberger Weg 42a, Zi. 20

8481 Schule, Heroldsberger Weg 42a, Zi. 31

8482 Schule, Schaffhofstr. 25, Zi. 27

8483 Schule, Heroldsberger Weg 42a, Zi. 21

8484 Schule, Heroldsberger Weg 42a, Zi. 22

8580 Schule, Heroldsberger Weg 42a, Zi. N17, UG

8680 Schule, Kalchreuther Str. 130, Zi. K1

8681 Schule, Kalchreuther Str. 130, Zi. E11

8682 Schule, Kalchreuther Str. 130, Zi. E12

Östliche Außenstadt

9080 Schule, Oedenberger Str. 135, Zi. P09

9081 Schule, Bismarckstr. 20, Zi. 203

9082 Schule, Bismarckstr. 20, Zi. 109

9083 Schule, Grimmstr. 16, Zi. 101

9084 Berufsschule, Deichslerstr. 20, Zi. 141

9085 Berufsschule, Deichslerstr. 20, Zi. 142

9086 Schule, Grimmstr. 16, Zi. 102

9087 Schule, Bismarckstr. 20, Zi. 110

9180 Schule, Oedenberger Str. 135, Zi. P01

9181 Schule, Grimmstr. 16, Zi. 103

9182 Schule, Grimmstr. 16, Zi. 104

9183 Schule, Oedenberger Str. 135, Zi. P11

9280 Schule, Thusneldastr. 5, Zi. 103

9281 Schule, Billrothstr. 16, Zi. 103

9282 Schule, Billrothstr. 16, Zi. 107

9283 Schule, Billrothstr. 16, Zi. 109

9284 Schule, Billrothstr. 16, Zi. 108

9380 Schule, Thusneldastr. 5, Zi. 105

9381 Schule, Thusneldastr. 5, Zi. 201

9382 Schule, Thusneldastr. 5, Zi. 202

9383 Schule, Billrothstr. 16, Zi. 202

9480 Schule, Moritzbergstr. 21, Zi. 2.07

9481 Schule, Moritzbergstr. 21, Zi. 3.01

9482 Schule, Moritzbergstr. 21, Zi. 3.03

9483 Schule, Moritzbergstr. 21, Zi. 3.04

9484 Schule, Moritzbergstr. 21, Zi. 3.06

9485 Schule, Moritzbergstr. 21, Zi. 3.07

9486 Schule, Moritzbergstr. 21, Zi. 3.08

9580 Wohnstift Am Tiergarten, Bingstr. 30, Vortragssaal

9581 Schule, Siedlerstr. 37, Zi. Pav. 2b

9582 Schule, Siedlerstr. 37, Zi. Pav. 1a

9583 Schule, Siedlerstr. 37, Zi. 7

9584 Schule, Viatisstr. 270, Zi. OG.02

9585 Schule, Viatisstr. 270, Zi. OG.11

9586 Schule, Viatisstr. 270, Zi. OG.16

9680 Schule, Fischbacher Hauptstr. 118, Zi. 002

9681 Schule, Fischbacher Hauptstr. 118, Zi. 106

9682 Schule, Fischbacher Hauptstr. 118, Zi. 102

9683 Schule, Fischbacher Hauptstr. 118, Zi. 202

9780 Ev.Gem.Zentrum, Brunner Hauptstr. 45, Zi.2



Ein Wahlraum ist rollstuhlgerecht, wenn folgende Gebäudeinfos zutreffen:

Die Breite der Gebäude-Eingangstür ist $\geq 90\text{cm}$ UND der Eingang ist ebenerdig oder über eine Rampe (max. 6%-Steigung) zugänglich

... UND folgende Zimmerinfos zutreffen:

Die Breite der Zimmer-Tür ist $\geq 90\text{cm}$ UND der Wahlraum ist ebenerdig oder mit einem rollstuhlgerechten Aufzug erreichbar (Aufzug: Es gibt einen Aufzug, der ohne Schlüssel bedienbar ist und dessen Tür sich automatisch öffnet. Die Aufzugstür ist $\geq 90\text{cm}$ breit) UND Das Zimmer hat rollstuhlgerechte Tische (Höhe $\geq 67\text{cm}$, Abstand der Tischbeine $\geq 90\text{cm}$).

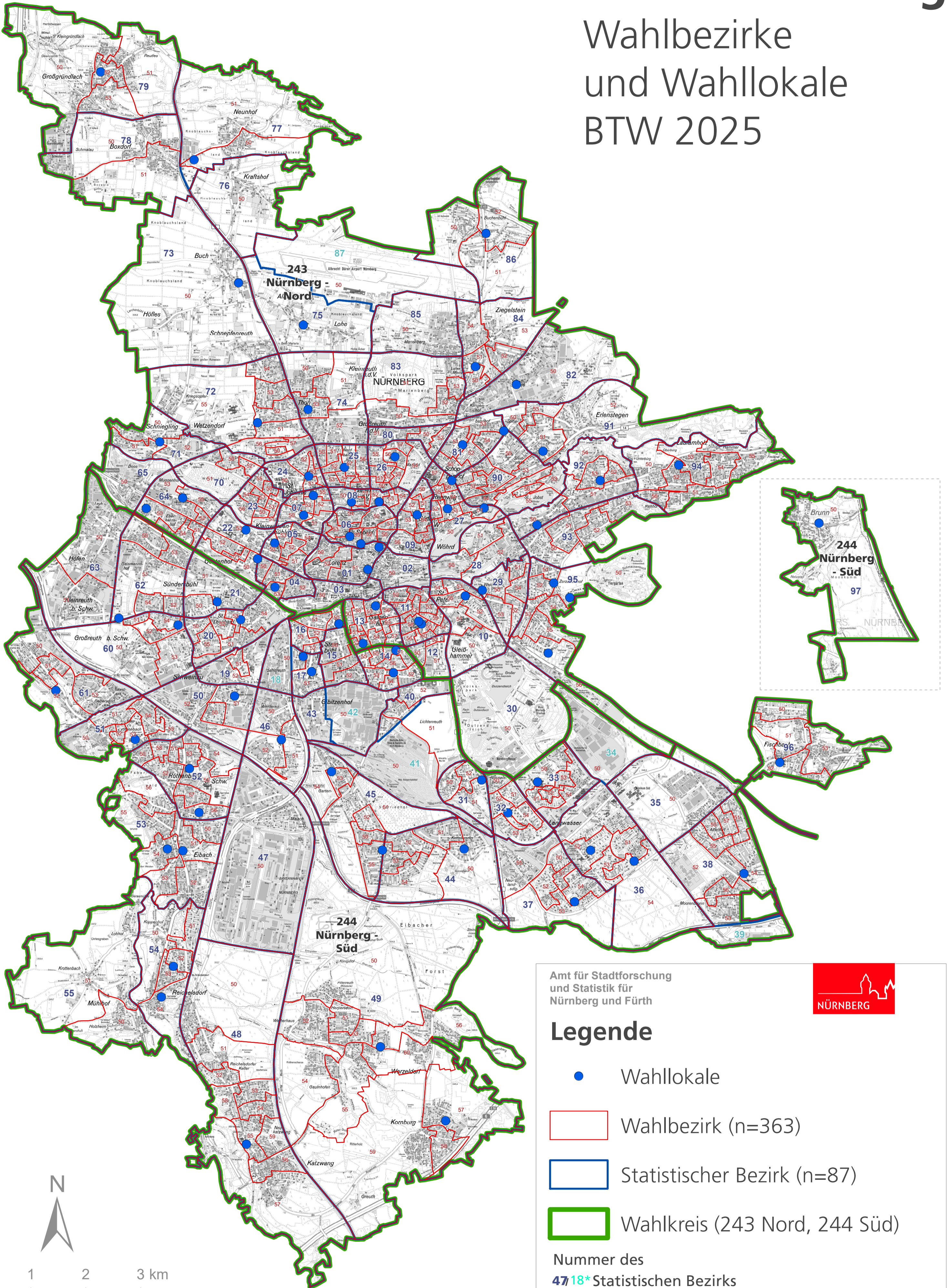
Die Zuordnung der Räume entspricht dem Stand 16.1.25. Aufgrund unvorhergesehener Ereignisse kann sich dies unter Umständen bis zum Wahltag ändern. Entscheidend sind die Aushänge im Eingangsbereich der Wahlgebäude am Wahltag selbst.

Für Rollstuhlfahrende geeignete Wahllokale sind **fett** gekennzeichnet.

Oder Sie nutzen unseren Wahllokalfinder im Internet unter: www.wahlen.nuernberg.de

Stadt Nürnberg

Wahlbezirke und Wahllokale BTW 2025



Amt für Stadtforschung
und Statistik für
Nürnberg und Fürth



Legende

- Wahllokale
- Wahlbezirk (n=363)
- Statistischer Bezirk (n=87)
- Wahlkreis (243 Nord, 244 Süd)

Nummer des
4718* Statistischen Bezirks

4750 Wahlbezirks

* für Wahlen mit Nachbarbezirk zusammengefasst

0 1 2 3 km

Raumbezugssystem 2025 (Amt für Stadtforschung und Statistik)
Hintergrundkarte: Amt für Geoinformation und Bodenordnung

