

Auszug der Bezirkstabellen und Karten aus den Innergebietlichen Strukturdaten Fürth 2023

Das vollständige Heft, einschließlich der Tabellen nach statistischen Distrikten (71) erhalten sie in gedruckter Form beim Amt für Stadtforschung und Statistik für Nürnberg und Fürth.

Innergebietliche Strukturdaten Fürth 2023

Herausgeberin

Stadt Nürnberg
Amt für Stadtforschung und Statistik
für Nürnberg und Fürth
Unschlittplatz 7a
90403 Nürnberg

Schutzhinweis

Alle Rechte vorbehalten. Es ist insbesondere nicht gestattet, ohne ausdrückliche Genehmigung der Herausgeberin diese Veröffentlichung oder Teile daraus für gewerbliche Zwecke zu übernehmen, zu übersetzen, zu vervielfältigen, auf Mikrofilm/-fiche zu verfilmen oder in elektronische Systeme einzuspeichern.

Druck

noris inklusion kommunal gGmbH
Bertolt-Brecht-Str. 6
90471 Nürnberg

Umschlaggestaltung:
Stadtgrafik Nürnberg, Laura Keilwerth

Auskünfte

Amt für Stadtforschung und Statistik
für Nürnberg und Fürth
Nürnberg, Unschlittplatz 7a, Zi. 01
Telefon: (0911) 231 2843
Telefax: (0911) 231 7460
E-Mail: sta@stadt.nuernberg.de
Internet: <http://www.statistik.fuerth.de>

Nutzerhinweis

Enthalten Tabellenfelder einen Strich, so entspricht dies einem Zahlenwert von genau Null, während eine ausgedruckte Null mehr als Nichts, aber weniger als die Hälfte der verwendeten Einheit bedeutet. Liegen keine bzw. keine sinnvollen Werte vor oder sind Werte anderweitig nicht zu veröffentlichen, wird dies durch einen Punkt dargestellt.

Preis

25,-- EUR

Drucklegung im Januar 2024



Inhaltsverzeichnis:		Seite
1. Das Raumbezugssystem der Stadt Fürth		
	Erläuterungen	5
Karten	Fürth - Stadtteile und Statistische Bezirke	7
	Übersichtskarte Statistische Bezirke und Distrikte	nach 8
2. Bevölkerungsbestand und Bevölkerungsbewegungen		
	Erläuterungen	9
Karten	Einwohner pro ha	11
	Ausländeranteil an der Bevölkerung	12
	Anteil der Menschen mit Migrationshintergrund an der Bevölkerung	13
	Veränderung der Bevölkerung zum Vorjahr in %	14
Tabellen	Bevölkerungsbestand und Bevölkerungsbewegungen in den Statistischen Bezirken	16
3. Bevölkerung mit Hauptwohnung		
	Erläuterungen	23
Karten	Ausländer nach Nationalitätengruppen	24
	Jugendquotient	25
	Seniorenquotient	26
	Durchschnittsalter der Bevölkerung	27
Tabellen	Bevölkerung mit Hauptwohnung in den Statistischen Bezirken	30
4. Haushalte		
	Erläuterungen	37
Karten	Durchschnittliche Haushaltsgröße	38
	Anteil der Einpersonenhaushalte	39
Tabellen	Haushalte in den Statistischen Bezirken	42
5. Wohnungsbestand und Bautätigkeit		
	Erläuterungen	47
Karten	Wohnungsbestand nach Baualtersgruppen	51
	Fertiggestellte Wohnungen – nach Räumen	52
	Fertiggestellte Wohn- und Nutzfläche	53
Tabellen	Wohnungs- und Gebäudebestand in den Statistischen Bezirken	56
	Bautätigkeit in den Statistischen Bezirken	58
6. Kraftfahrzeugbestand und Erstzulassungen		
	Erläuterungen	61
Karten	PKW je Einwohner	62
	Anteil der PKW-Erstzulassungen	63
Tabellen	Kraftfahrzeugbestand und Erstzulassungen in den Statistischen Bezirken	66

7. Erwerbsbeteiligung der Bevölkerung, Arbeitsmarkt

Erläuterungen	71
Karten Anteil der sozialversicherungspflichtig Beschäftigten an der erwerbsfähigen Bevölkerung (15 bis 65)	73
Veränderung der Zahl der Arbeitslosen zum Vorjahr	74
Anteil der Arbeitslosen an der erwerbsfähigen Bevölkerung (15 bis 65)	75
Anteil der Bedarfsgemeinschaften mit Kindern an allen Haushalten mit Kindern	76
Tabelle Erwerbsbeteiligung der Bevölkerung, Arbeitsmarkt in den Statistischen Bezirken	78

1. Das Raumbezugssystem der Stadt Fürth

Raumbezugssystem und raumbezogene Daten

Im Raumbezugssystem des Statistischen Amtes werden Raumbezugsdaten und Sachinformationen in verschiedener Form miteinander verknüpft, u.a. zur Visualisierung der Daten in Form von Karten.

Raumbezugsdaten sind Schlüsselsysteme und Geometriedaten mit Koordinaten. Die Schlüsselsysteme (Straßenschlüssel, Adressen, Schulsprengelnummern, Standortnummern etc.) werden für eindeutige Zuordnungen benötigt, z.B. die eindeutige Zuordnung aller Grundschüler der Stadt zu ihrem Schulsprengel. Die Geometriedaten sind für raumbezogene Berechnungen (z.B. Einzugsbereiche) und zur graphischen Visualisierung (Karten) erforderlich.

Raumbezugsdaten und ihre vielfältigen Beziehungen und Verknüpfungen werden im **Raumbezugssystem** geführt. Raumbezogene Statistik in einer großen Kommune benötigt ein mehrstufiges hierarchisches System von Gebietseinteilungen. Die sehr kleinen Einheiten der feinsten Gliederungsebene werden zu größeren Einheiten einer größeren Gebietseinteilung zusammengefasst (Mosaiksystem). Die Einheiten der feinsten Gliederungsebene dienen vor allem der systematischen Erfassung und Speicherung kleinräumiger Daten: Adressen eines Straßenabschnitts werden über Hausnummernbereiche zu Blockseiten zusammengefasst, in der Regel getrennt nach ungeraden und geraden Hausnummern. Jede Blockseite gehört zu einem Block. Von den mehrstufigen hierarchischen Gebietsgliederungen ist die Blockeinteilung die feinste Flächeneinteilung. Die Blockgliederung des Stadt-

gebietes ist flächendeckend. Die 933 Blöcke werden aggregiert zu 71 Distrikten, 18 Statistischen Bezirken und 3 Statistischen Stadtteilen.

Jede Blockseite hat eine 8-stellige Schlüsselnummer, die die Nummern der übergeordneten Gebietseinheiten enthält:

- Stellen 1-2: Statistischer Bezirk
- Stellen 1-3: Distrikt
- Stellen 1-6: Block

Die Einteilung des Fürther Stadtgebietes in Statistische Stadtteile, Bezirke, Distrikte und Blöcke wurde am 30.08.1971 durch das Stadtratsdirektorium beschlossen, zuletzt geändert durch Stadtratsbeschluss vom 20.03.2013. Diese **Kleinräumige Gliederung** mit der exakten Festlegung ihrer Grenzen durch digitalisierte Linien wird vom Statistischen Amt im Raumbezugssystem geführt (vgl. die Karten auf S. 7).

Nach Blockseiten oder Blöcken gespeicherte Daten können für alle Gebiete einer innergebietlichen Gebietseinteilung des Stadtgebietes ausgewertet werden, die nach dem Mosaiksystem aus ganzen Blöcken oder zumindest ganzen Blockseiten bestehen.

Dieses Heft enthält Strukturdaten mit thematischen Karten für die 71 Distrikte und 18 Statistischen Bezirke.

Das Statistische Amt bietet Informationen zum Raumbezug und kleinräumige Zahlen auch im Internet an (www.statistik.fuerth.de).

Außerdem erhalten Sie beim Amt für Stadtforschung und Statistik für Nürnberg und Fürth Straßenverzeichnisse mit Gebietszugehörigkeiten, wie etwa Postleitzahlgebieten.

Flächen der Distrikte und der Statistischen Bezirke

Das Raumbezugssystem enthält das Schlüsselsystem der Kleinräumigen Gliederung zusammen mit dem Raumbezugsnetz, in dem u.a. auch die Blockgrenzen mit ihren Koordinaten gespeichert sind. Die Blockgrenzen verlaufen in der Mitte der begrenzenden Straßen, Bahnlinien, Flüsse, etc. Eine Straße gehört also je zur Hälfte zu den sie begrenzenden Blöcken. Durch die Verwendung der Straßenachsen etc. sind die Blockgrenzen - und damit auch die Distrikt- und Bezirksgrenzen - eindeutig und natürlich vorgegeben.

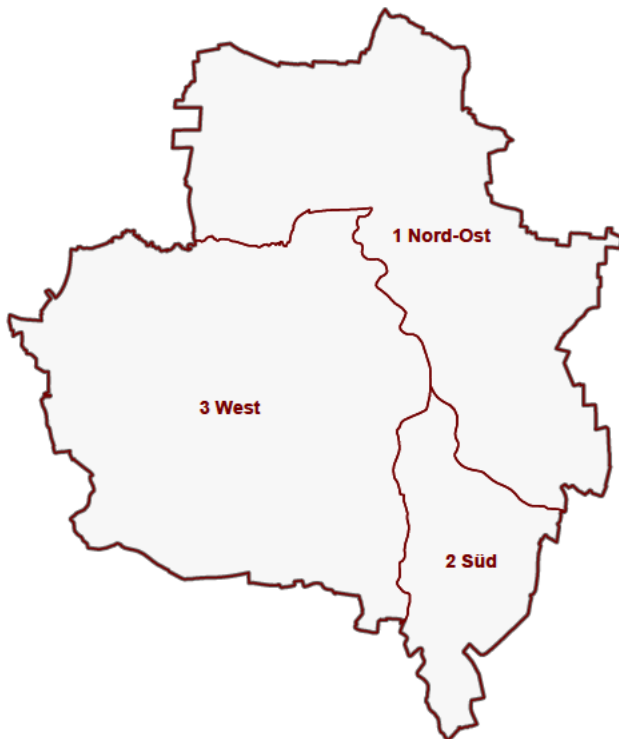
Flächen der Distrikte und Statistischen Bezirke werden wie folgt berechnet:

1. Die in den Tabellen enthaltenen Flächengrößen der Distrikte und Statistischen Bezirke sind die Summen der Blockflächen, die innerhalb der im Raumbezugsnetz gespeicherten Blockgrenzen liegen. Die Genauigkeit der im Raumbezugsnetz digitalisierten Grenzen beträgt etwa 5 m; daraus ergibt sich die Genauigkeit für die Berechnung der Flächeninhalte.
2. Die im Raumbezugssystem berechnete Gesamtfläche für das Fürther Stadtgebiet ergibt sich aus der automatischen

Flächenberechnung nach der im Raumbezugsnetz digitalisierten Stadtgrenze und beträgt 6 336,93 ha zum 31.12.2022.

Das Staatliche Vermessungsamt ermittelt die Gesamtfläche aus der Summe der zu Fürth gehörenden Flurstücksflächen. Nach einer Eingemeindung wird die neue Gesamtfläche der Stadt dort erst nach Änderung entsprechender Grundbucheinträge angepasst. Hierdurch kann es zu Abweichungen zu der über das Raumbezugssystem ermittelten Gesamtfläche kommen.

Fürth - Stadtteile und Statistische Bezirke



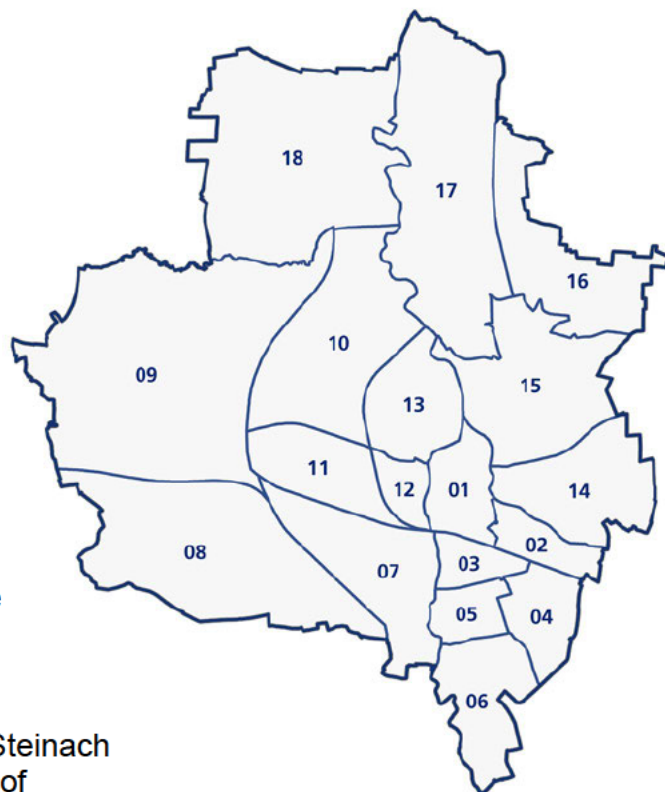
Stadtteile Fürth

die Stadtteile – auch Stadtbezirke genannt - ergeben sich dabei aus den Statistischen Bezirken:

- 1 Nord-Ost: 14, 15, 16, 17, 18
- 2 Süd: 01, 02, 03, 04, 05, 06
- 3 West: 07, 08, 09, 10, 11, 12, 13

Statistische Bezirke Fürth

- 01 Altstadt, Innenstadt
- 02 Stadtpark, Stadtgrenze
- 03 Nördliche Südstadt
- 04 Südstadt Industriegebiet
- 05 Südliche Südstadt
- 06 Südstadt Weikershof
- 07 Dambach, Unterfürberg
- 08 Oberfürberg, Eschenau
- 09 Atzenhof, Burgfarnbach
- 10 Unterfarnbach
- 11 Hardhöhe
- 12 Scherbsgraben, Billiganlage
- 13 Schwand, Eigenes Heim
- 14 Poppenreuth, Espan
- 15 Ronhof, Kronach
- 16 Sack, Braunsbach, Bislohe, Steinach
- 17 Stadeln, Herboldshof, Mannhof
- 18 Vach, Flexdorf, Ritzmannshof



2. Bevölkerungsbestand und Bevölkerungsbewegungen

Bevölkerungsstatistik aus dem Melderegister

Auf Basis der Statistikabzüge aus dem Melderegister können Auswertungen zum Bevölkerungsbestand und zu den Bevölkerungsbewegungen in kleinräumiger Gliederung erstellt werden. Umfassendste Größe ist dabei die wohnberechtigte Bevölkerung, zu der alle Personen gehören, die in Fürth mit Hauptwohnung und/oder Nebenwohnung gemeldet sind. Zur Bevölkerung mit Hauptwohnung zählen alle Personen, die in Fürth mit ihrer alleinigen Wohnung oder ihrer Hauptwohnung gemeldet sind. Hauptwohnung ist die vorwiegend benutzte Wohnung einer Person; Nebenwohnung ist jede weitere Wohnung der Person in der gleichen oder einer anderen Gemeinde. Personen, die in Fürth mehrere Wohnungen haben, werden allerdings nur einmal gezählt.

Amtliche Einwohnerzahl

Während die Bevölkerungszahlen in kleinräumiger Gliederung innerhalb des Gemeindegebiets von der jeweiligen Kommune selbst ermittelt werden, ermitteln die Statistischen Landesämter für jede Gemeinde nach dem Bevölkerungsstatistikgesetz die „Bevölkerung am Ort der Hauptwohnung“. (vgl.: Gesetz über die Statistik der Bevölkerungsbewegung und die Fortschreibung des Bevölkerungsstandes in der Fassung der Bekanntmachung vom 14. März 1980). Aufgrund der Ergebnisse einer Volkszählung bzw. eines Zensus wird unter Berücksichtigung der Zuzüge, der Fortzüge und der Änderungen der Hauptwohnung sowie der Geburten und Sterbefälle die

Bevölkerung der Gemeinden (am Ort der Hauptwohnung) fortgeschrieben. Am 31.12.2022 waren 135 393 Personen in Fürth gemeldet, davon 133 997 mit Hauptwohnung und 1 396 mit Nebenwohnung. Die für Fürth berechnete Einwohnerzahl des Bayerischen Landesamtes ist deutlich niedriger als die Melderegisterauszählung.

Die Verwendung der unterschiedlichen Einwohnerzahlen hängt von Rechtsvorschriften bzw. von den jeweiligen stadtentwicklungspolitischen Planungszielen ab. Die vom Statistischen Landesamt festgestellte (amtliche) Bevölkerungszahl ist in vielen Gesetzen zur Verwendung zwingend vorgeschrieben. So dient sie z.B. als Bemessungsgrundlage für den kommunalen Finanzausgleich und wird als Richtgröße für die Einteilung der Bundestagswahlkreise verwendet. Auch die Zahl der für ein Bürgerbegehren erforderlichen Unterschriften hängt von der amtlichen Einwohnerzahl der jeweiligen Gemeinde ab. Da die amtliche Einwohnerzahl nur für die Gesamtstadt zur Verfügung steht, muss bei kleinräumigen Analysen auf das Einwohnermelderegister zurückgegriffen werden. Wenn es um Aufgaben der Stadtplanung geht, wie z.B. die Nutzung von bzw. die Nachfrage nach Wohnraum oder Verkehrsinfrastruktur, wird meist die wohnberechtigte Bevölkerung verwendet. Bei der Planung von Kindergärten, Schulen oder ähnlichen Infrastruktureinrichtungen wird meist die Bevölkerung mit Hauptwohnung bevorzugt.

Menschen mit Migrationshintergrund

Zu den Menschen mit Migrationshintergrund zählen nach der Definition des Statistischen Bundesamtes *„alle nach 1949 auf das heutige Gebiet der Bundesrepublik Deutschland Zugewanderten, sowie alle in Deutschland geborenen Ausländer und alle in Deutschland als Deutsche Geborene mit zumindest einem zugewanderten oder als Ausländer in Deutschland geborenen Elternteil“*. Einen Migrationshintergrund haben nach dieser Definition grundsätzlich alle aus dem heutigen Ausland Zugewanderten sowie deren Nachkommen in erster Generation und zwar unabhängig davon, welche Staatsangehörigkeit sie besitzen, ebenso alle Ausländer unabhängig davon, wo sie geboren sind. Aber auch in Deutschland geborene Deutsche können einen Migrationshintergrund haben, sei es als Kinder von Aussiedlern, Spätaussiedlern oder Eingebürgerten oder als „ius-soli“-Kinder ausländischer Eltern.

Die Zahl der Menschen mit Migrationshintergrund in Fürth wird mit einem Statistischen Verfahren (MigraPro) durch Kombination der im Melderegister gespeicherten Merkmale über die Staatsangehörigkeit(en), den Geburtsort sowie das Jahr und das Herkunftsland des Zuzugs ermittelt. Kindern unter 18 Jahren ohne eigenen Migrationshintergrund wird der Migrationshintergrund der Eltern zugeordnet. Eine detaillierte Beschreibung von MigraPro sowie detaillierte Ergebnisse für die Statistischen Bezirke ab dem Jahre 2008 können der Sonderveröffentlichung *„Menschen mit Migrationshintergrund in Fürth“* entnommen werden.

Zu den einzelnen Spalten der folgenden Tabelle ist anzumerken:

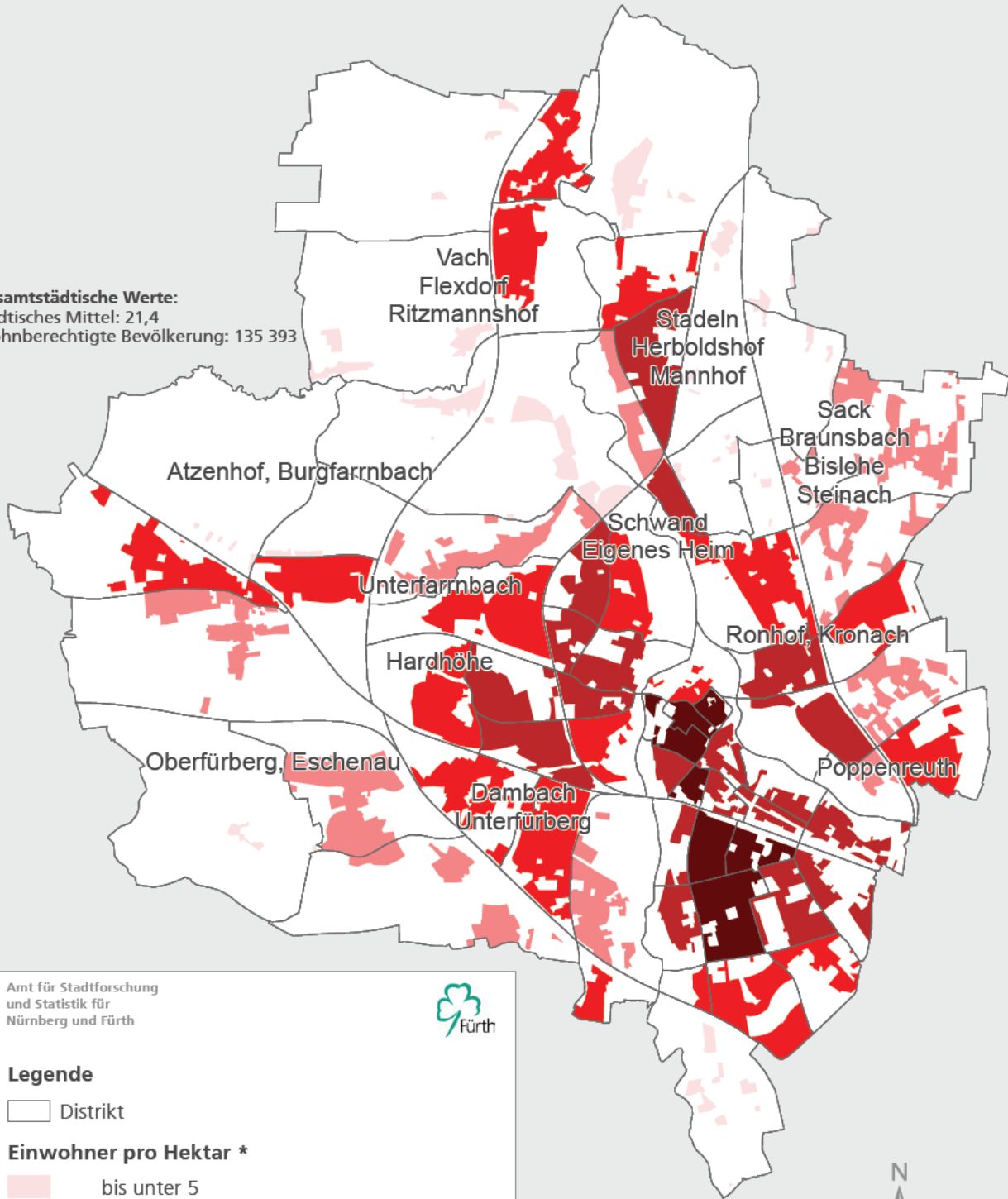
Spalte	Spaltentitel	Bemerkungen
1	Fläche in ha	Die Flächen der einzelnen Bezirke und Distrikte wurde aus dem Raumbezugssystem der Stadt Fürth ermittelt.
2	Wohnberechtigte Bevölkerung	Zahl der Personen, die zum 31.12.2022 in Fürth mit Haupt- oder Nebenwohnung gemeldet waren. Bei Personen mit mehreren Wohnungen in Fürth erfolgt die räumliche Zuordnung zu dem Bezirk/Distrikt, in dem sich die Hauptwohnung befindet. Bei Personen mit mehreren Nebenwohnungen erfolgt die räumliche Zuordnung zu dem Bezirk/Distrikt, in dem sich die zuletzt bezogene Wohnung befindet. Vollständige Merkmalsberechnungen für den Bezirk/Distrikt nur wenn hier ≥ 30 Personen.
3	Bevölkerung mit Nebenwohnung	Zahl der Personen mit Nebenwohnung im Bezirk/Distrikt
4	Bevölkerung mit Hauptwohnung	Zahl der Personen mit Hauptwohnung im Bezirk/Distrikt
5	Ausländer	Personen ohne deutsche Staatsangehörigkeit
6	Ausländer in %	Spalte 5 : Spalte 4 x 100
7	Menschen mit Migrationshintergrund	Ausländer und Deutsche mit familiärem Migrationshintergrund nach Ableitung mit MigraPro (vgl. Erläuterung).
8	Menschen mit Migrationshintergrund in %	Spalte 7 : Spalte 4 x 100
9-12	Veränderung zum Vorjahr Insgesamt	Die Bevölkerungsveränderung gegenüber dem Bestand am 31.12.2021 jeweils für Insgesamt, Deutsche, Ausländer und Menschen mit Migrationshintergrund.
13	Geburten	Zahl der Geburten der mit Hauptwohnung im jeweiligen Bezirk/Distrikt lebenden Mütter.
14	Sterbefälle	Zahl der Sterbefälle der bis dahin mit Hauptwohnung im jeweiligen Bezirk/Distrikt lebenden Personen.
15	Geburtenüberschuss	Geburten abzüglich Sterbefälle
16-18	Zuzüge	Zahl der Personen, die im Bezirk/Distrikt eine neue Hauptwohnung genommen haben oder die eine im Bezirk/Distrikt bestehende Nebenwohnung zur Hauptwohnung erklärten (einschl. innerstädtischer Umzüge im jeweiligen Bezirk/Distrikt) jeweils für Insgesamt, Deutsche und Ausländer.
19-21	Wegzüge	Zahl der Personen, die im Bezirk/Distrikt ihre Hauptwohnung aufgegeben haben oder ihre bestehende Hauptwohnung zur Nebenwohnung erklärten (einschl. innerstädtischer Umzüge) jeweils für Insgesamt, Deutsche und Ausländer.
22-24	Wanderungsgewinn/-verlust	Zuzüge abzüglich Fortzüge (einschl. innerstädtischer Umzüge im jeweiligen Bezirk/Distrikt) jeweils für Insgesamt, Deutsche und Ausländer.
25	Wanderungsgewinn/-verlust gegenüber anderen Bezirken/Distrikten	In dieser Spalte werden ausschließlich die innerstädtischen Umzüge saldiert, d.h. Zuzüge aus anderen Bezirken/Distrikten der Stadt Fürth abzüglich der Fortzüge in andere Bezirke/Distrikte der Stadt Fürth.
26	Wanderungsgewinn/-verlust über die Stadtgrenze	In dieser Spalte werden ausschließlich Zuzüge und Fortzüge über die Stadtgrenze saldiert, d.h. Zuzüge nach Fürth abzüglich Fortzüge aus Fürth.

Stadt Fürth

Einwohner pro ha

2022

Gesamtstädtische Werte:
 städtisches Mittel: 21,4
 Wohnberechtigte Bevölkerung: 135 393



Amt für Stadtforschung
 und Statistik für
 Nürnberg und Fürth



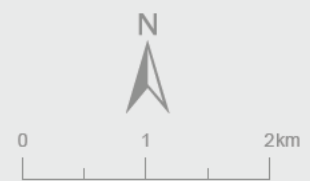
Legende

□ Distrikt

Einwohner pro Hektar *

- bis unter 5
- 5 bis unter 15
- 15 bis unter 40
- 40 bis unter 120
- 120 und mehr

* Darstellung der bewohnten Fläche



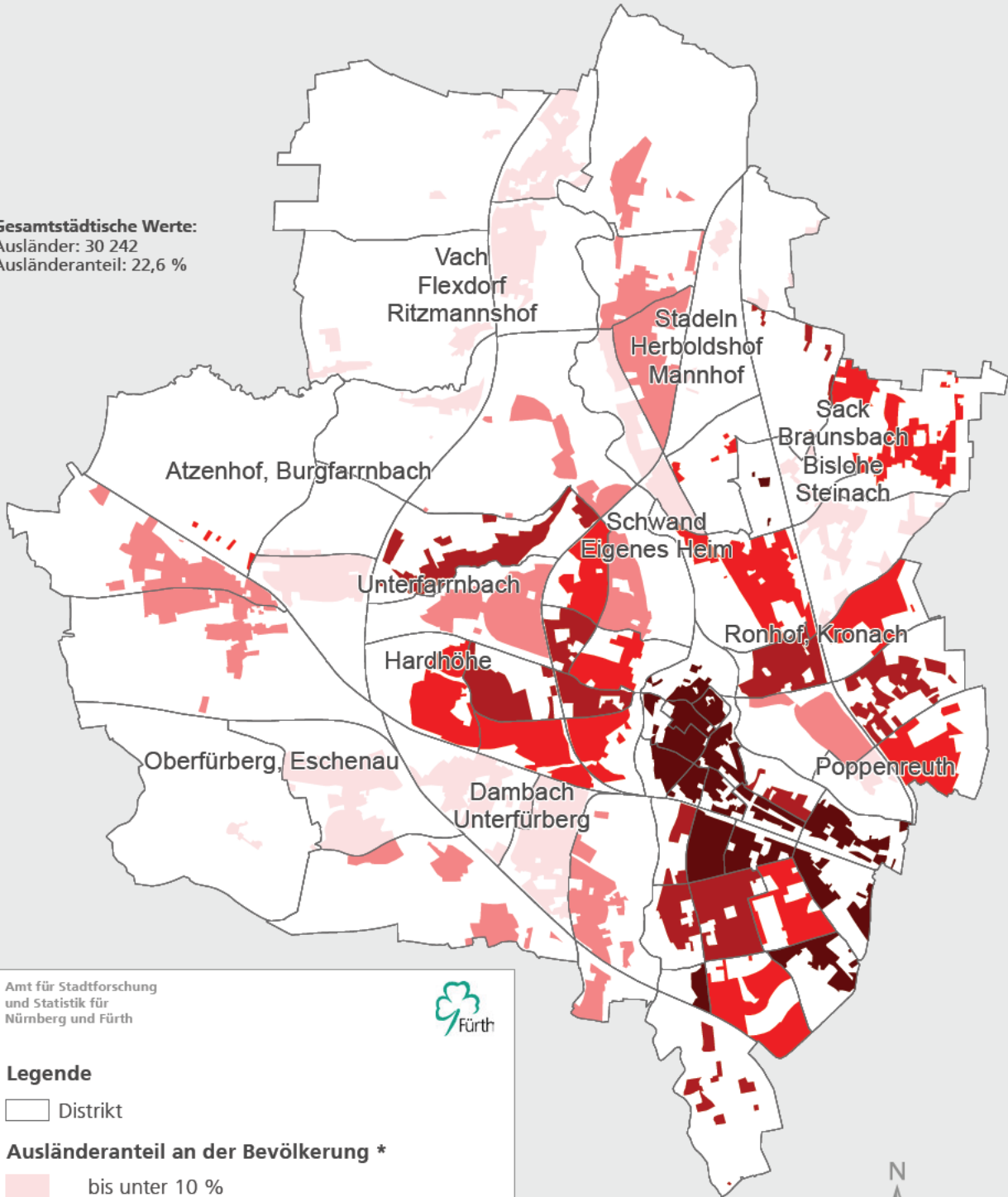
Raumbezugssystem 2023 (Amt für Stadtforschung und Statistik)
 Einwohnermelderegister 31.12.2022

Stadt Fürth

Ausländeranteil

2022

Gesamtstädtische Werte:
 Ausländer: 30 242
 Ausländeranteil: 22,6 %



Amt für Stadtforschung
 und Statistik für
 Nürnberg und Fürth



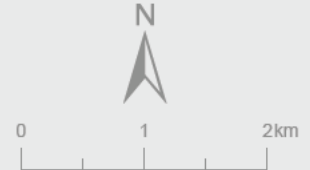
Legende

□ Distrikt

Ausländeranteil an der Bevölkerung *

- bis unter 10 %
- 10 bis unter 15 %
- 15 bis unter 20 %
- 20 bis unter 30 %
- 30 % und mehr

* Darstellung der bewohnten Fläche

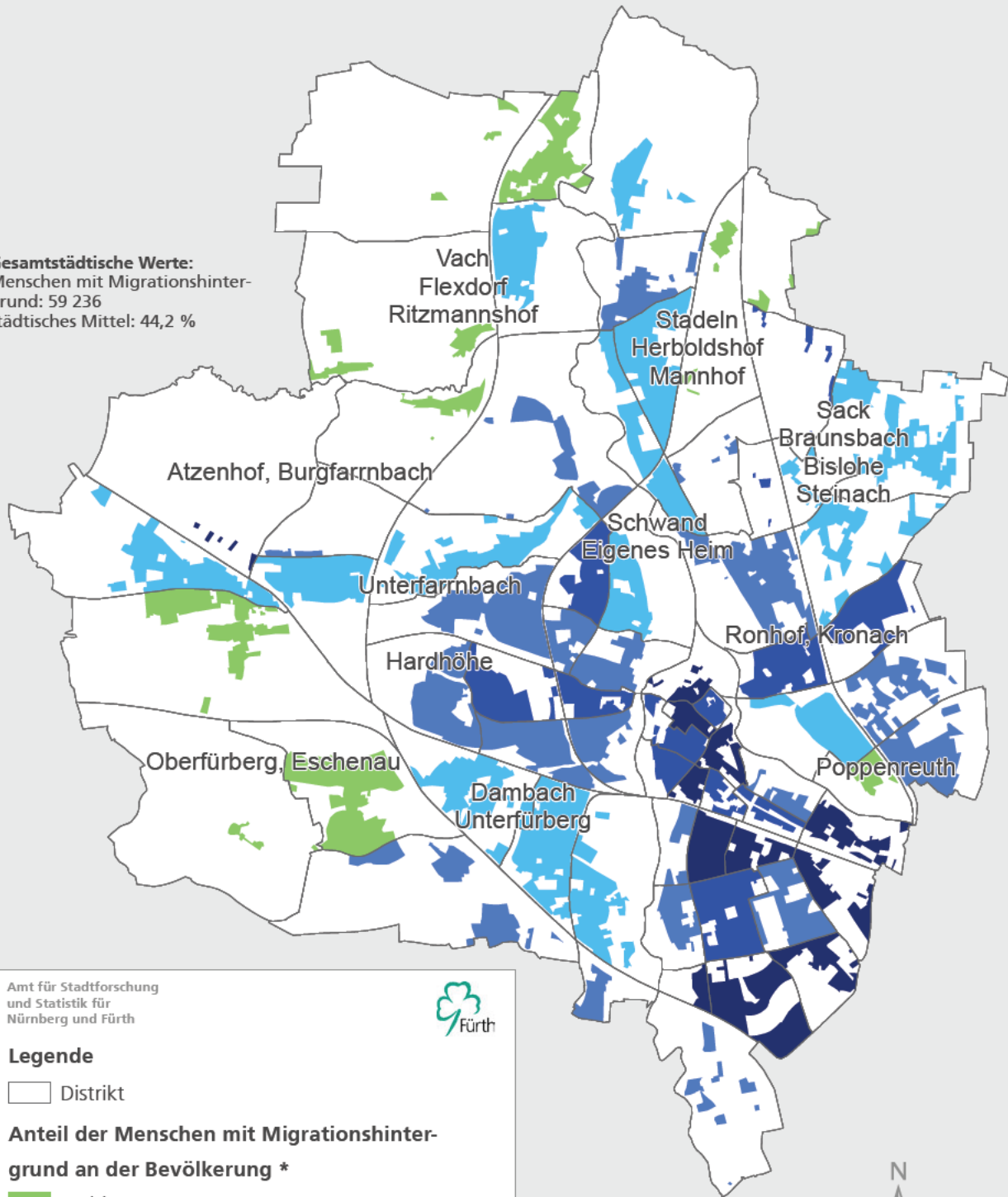


Raumbezugssystem 2023 (Amt für Stadtforschung und Statistik)
 Einwohnermelderegister 31.12.2022

Stadt Fürth

Migrationshintergrund 2022

Gesamtstädtische Werte:
Menschen mit Migrationshintergrund: 59 236
städtisches Mittel: 44,2 %



Amt für Stadtforschung
und Statistik für
Nürnberg und Fürth



Legende

□ Distrikt

Anteil der Menschen mit Migrationshintergrund an der Bevölkerung *

- bis unter 25 %
- 25 bis unter 35 %
- 35 bis unter 45 %
- 45 bis unter 55 %
- 55 % und mehr

* Darstellung der bewohnten Fläche

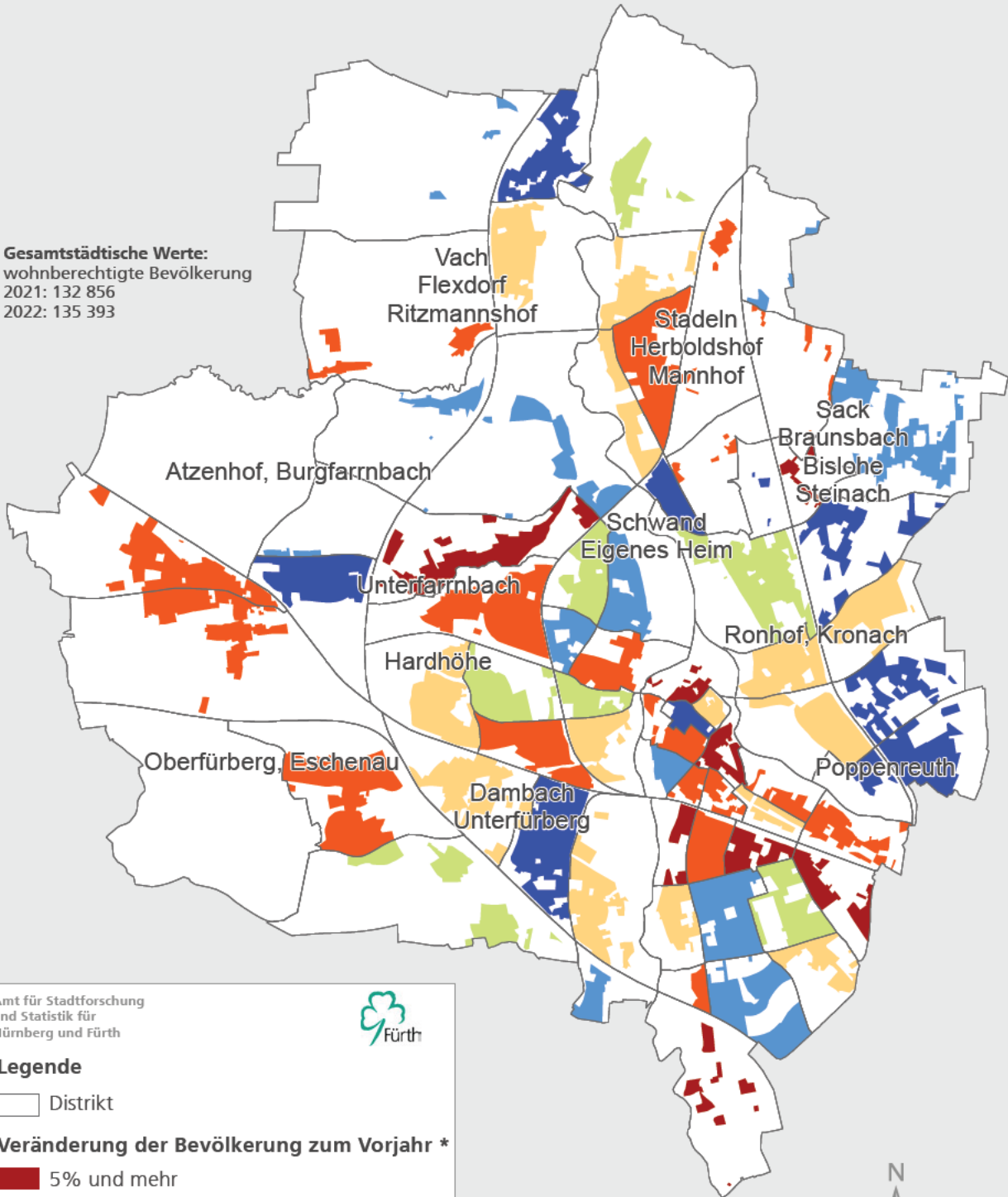


Raumbezugssystem 2023 (Amt für Stadtforschung und Statistik)
Einwohnermelderegister 31.12.2022

Stadt Fürth

Veränderung der Bevölkerung zum Vorjahr 2022

Gesamtstädtische Werte:
 wohnberechtigte Bevölkerung
 2021: 132 856
 2022: 135 393



Amt für Stadtforschung
 und Statistik für
 Nürnberg und Fürth



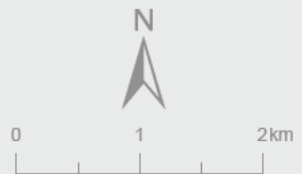
Legende

□ Distrikt

Veränderung der Bevölkerung zum Vorjahr *

- | | |
|------------------|------------------------------|
| ■ 5% und mehr | Bevölkerungszunahme |
| ■ 2 bis unter 5% | |
| ■ 1 bis unter 2% | |
| ■ bis unter 1% | -----
Bevölkerungsabnahme |
| ■ bis unter 1% | |
| ■ 1% und mehr | |

* Darstellung der bewohnten Fläche



Raumbezugssystem 2023 (Amt für Stadtforschung und Statistik)
 Einwohnermelderegister 31.12.2022 + 2021

**Bevölkerungsbestand und Bevölkerungsbewegungen
in den Statistischen Bezirken S. 16**



Bevölkerungsbestand und Bevölkerungsbewegungen in den Statistischen Bezirken

Bezirk	Fläche in ha	Wohnbe- rechtigte Bevölkerung am 31.12.2022	Bevöl- kerung mit Neben- wohnung	Bevölkerung mit Hauptwohnung				Veränderung zum Vorjahr (Anzahl)				
				insge- samt	Ausländer		Menschen mit Migrations- hintergrund		insge- samt	Deutsche	Ausländer	Menschen mit Migrationshin- tergrund (Deutsche u. Ausländer)
					Zahl	%	Zahl	%				
1	2	3	4	5	6	7	8	9	10	11	12	
01	142,35	14 421	179	14 242	5 616	39,4	7 985	56,1	452	- 5	457	506
02	97,77	8 314	166	8 148	2 823	34,6	4 195	51,5	265	- 37	302	330
03	76,62	12 330	179	12 151	4 792	39,4	7 081	58,3	562	125	437	506
04	143,04	9 299	92	9 207	2 854	31,0	5 012	54,4	198	- 37	235	250
05	89,07	9 940	78	9 862	2 170	22,0	4 869	49,4	19	- 40	59	26
06	223,89	3 015	21	2 994	534	17,8	1 646	55,0	16	- 33	49	36
07	331,49	5 606	67	5 539	599	10,8	1 729	31,2	8	- 37	45	57
08	668,08	4 691	44	4 647	446	9,6	1 483	31,9	53	10	43	62
09	1 077,87	8 391	67	8 324	767	9,2	2 259	27,1	81	- 19	100	146
10	474,15	6 409	52	6 357	944	14,8	2 236	35,2	386	34	352	371
11	201,50	8 647	45	8 602	1 671	19,4	4 047	47,0	133	- 42	175	179
12	67,90	3 757	29	3 728	816	21,9	1 667	44,7	28	- 29	57	58
13	211,07	8 316	64	8 252	1 391	16,9	3 434	41,6	57	- 39	96	129
14	290,48	6 846	61	6 785	1 046	15,4	2 365	34,9	2	- 28	30	52
15	416,79	11 441	137	11 304	2 174	19,2	5 046	44,6	122	- 38	160	155
16	339,72	2 429	14	2 415	370	15,3	843	34,9	- 6	- 16	10	22
17	704,80	7 408	57	7 351	865	11,8	2 357	32,1	128	3	125	176
18	780,35	4 133	44	4 089	364	8,9	982	24,0	14	- 21	35	52
Insg.	6 336,93	135 393	1 396	133 997	30 242	22,6	59 236	44,2	2 518	- 249	2 767	3 113

Bevölkerungsbewegungen 2022														Bezirk
Geburten	Sterbefälle	Geburtenüberschuss	Zuzüge			Wegzüge			Wanderungsgewinn/-verlust					
			insgesamt	Deutsche	Ausländer	insgesamt	Deutsche	Ausländer	insgesamt	Deutsche	Ausländer	gegenüber anderen Bezirken	über die Stadtgrenze	
13	14	15	16	17	18	19	20	21	22	23	24	25	26	
159	143	16	3 076	1 038	2 038	2 640	1 057	1 583	436	- 19	455	- 380	816	01
71	76	- 5	1 790	648	1 142	1 508	693	815	282	- 45	327	- 134	416	02
130	91	39	2 354	973	1 381	1 843	891	952	511	82	429	28	483	03
109	101	8	1 338	542	796	1 147	585	562	191	- 43	234	- 38	229	04
87	104	- 17	1 113	660	453	1 065	694	371	48	- 34	82	- 29	77	05
23	13	10	269	125	144	256	165	91	13	- 40	53	- 6	19	06
52	48	4	507	307	200	489	342	147	18	- 35	53	- 15	33	07
33	39	- 6	368	241	127	299	228	71	69	13	56	28	41	08
58	166	- 108	837	549	288	637	455	182	200	94	106	17	183	09
58	45	13	892	390	502	518	371	147	374	19	355	341	33	10
69	113	- 44	927	530	397	756	549	207	171	- 19	190	49	122	11
42	56	- 14	476	256	220	429	278	151	47	- 22	69	35	12	12
93	103	- 10	768	473	295	697	515	182	71	- 42	113	15	56	13
60	101	- 41	707	377	330	650	377	273	57	-	57	7	50	14
105	146	- 41	1 338	776	562	1 171	779	392	167	- 3	170	20	147	15
13	24	- 11	218	121	97	208	125	83	10	- 4	14	22	- 12	16
54	73	- 19	767	463	304	605	432	173	162	31	131	32	130	17
33	37	- 4	290	178	112	264	187	77	26	- 9	35	8	18	18
1 249	1 479	- 230	18 035	8 647	9 388	15 184	8 724	6 460	2 851	- 77	2 928	0	2 851	Insg.

3. Bevölkerung mit Hauptwohnung

Erläuterungen zum Begriff der Bevölkerung mit Hauptwohnung vgl. Kapitel 2.

Zu den einzelnen Spalten der folgenden Tabelle ist anzumerken:

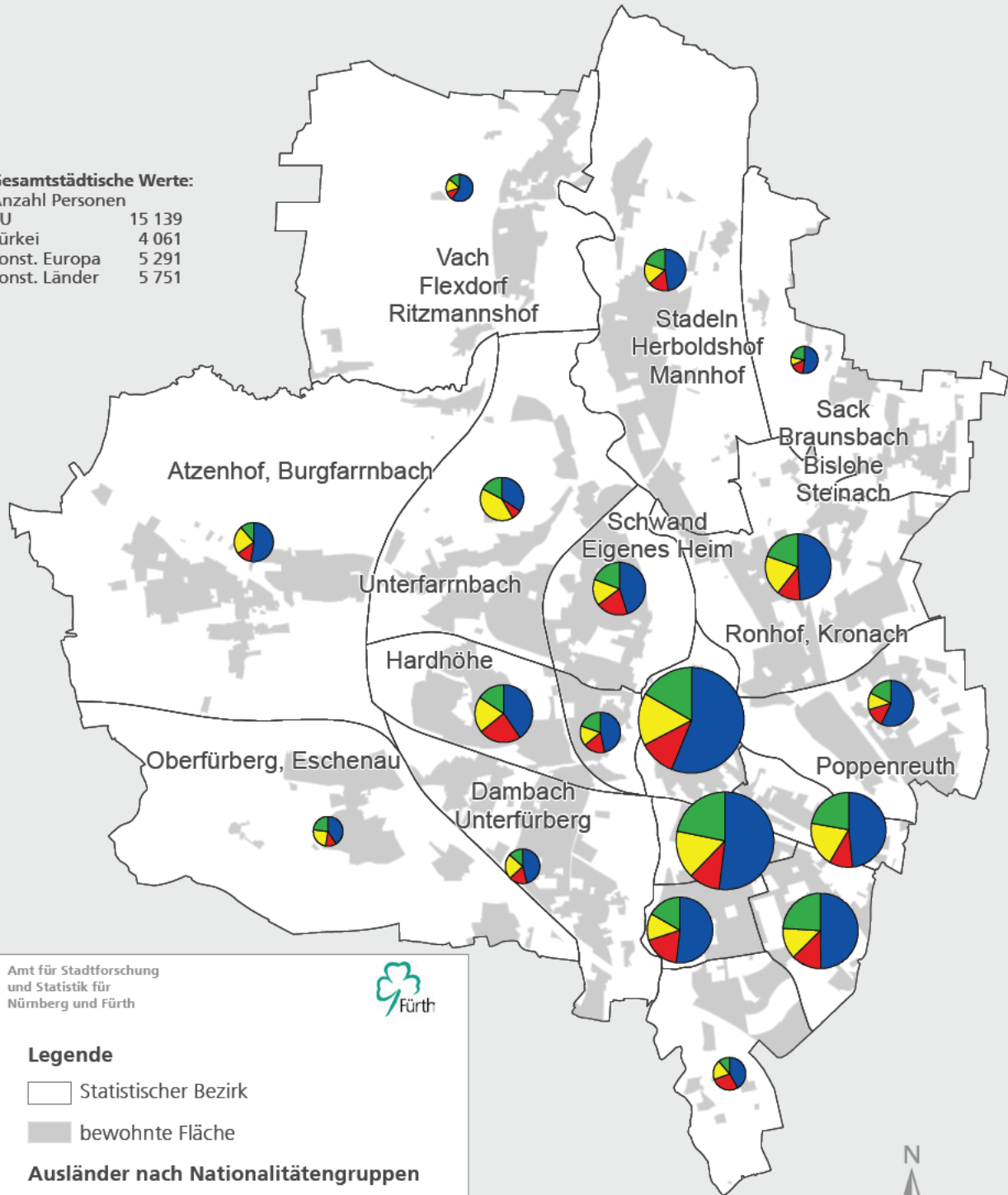
Spalte	Spaltentitel	Bemerkungen
1	Bevölkerung mit Hauptwohnung am 31.12.2022	Zahl der Personen, die am angegebenen Stichtag mit Hauptwohnung im Bezirk/Distrikt gemeldet waren. Vollständige Merkmalsberechnungen für den Distrikt/Bezirk nur wenn hier ≥ 30 Personen.
2 – 10	im Alter von ... bis unter ... Jahren	Zum 31.12.2022 wurde das Alter der Personen ermittelt und die Werte für die in den Spalten genannten Altersgruppen errechnet.
11	Durchschnittsalter	Summe der durchschnittlichen Altersjahre der Personen je Statistischem Bezirk bzw. Distrikt : Personenzahl
12 – 13	Männer/Frauen	Zahl der Personen mit dem jeweiligen Geschlecht. Diverse Menschen und Personen ohne Angaben zum Geschlecht im Melderegister (vgl. § 22 Abs. 3 Personenstandsgesetz) werden zur statistischen Auswertbarkeit anhand ihres Geburtstages (ungerade=männlich, gerade=weiblich) den binären Geschlechtsausprägungen zugeordnet.
14 – 16	nach der Religionszugehörigkeit	Zahl der Personen mit der jeweiligen Religionszugehörigkeit.
17 – 21	Ausländische Bevölkerung nach der Staatsangehörigkeit	Zur ausländischen Bevölkerung Insgesamt zählen alle Personen, die nicht die deutsche Staatsangehörigkeit haben. Vollständige Angabe der Staatsangehörigkeit/-sgruppe nur, wenn hier insgesamt ≥ 30 Personen. Neben der Bundesrepublik Deutschland gehören zu den EU-Ländern: Belgien, Bulgarien, Dänemark, Estland, Finnland, Frankreich, Griechenland, Irland, Italien, Kroatien, Lettland, Litauen, Luxemburg, Malta, die Niederlande, Österreich, Polen, Portugal, Rumänien, Schweden, die Slowakei, Slowenien, Spanien, die Tschechische Republik, Ungarn und Zypern.

Stadt Fürth

Ausländer nach Nationalitätengruppen 2022

Gesamtstädtische Werte:

Anzahl Personen	
EU	15 139
Türkei	4 061
Sonst. Europa	5 291
Sonst. Länder	5 751



Amt für Stadtforschung und Statistik für Nürnberg und Fürth

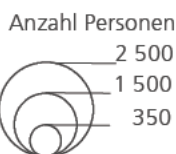


Legende

- Statistischer Bezirk
- bewohnte Fläche

Ausländer nach Nationalitätengruppen

- EU
- Türkei
- Sonstiges Europa
- Sonstige Länder



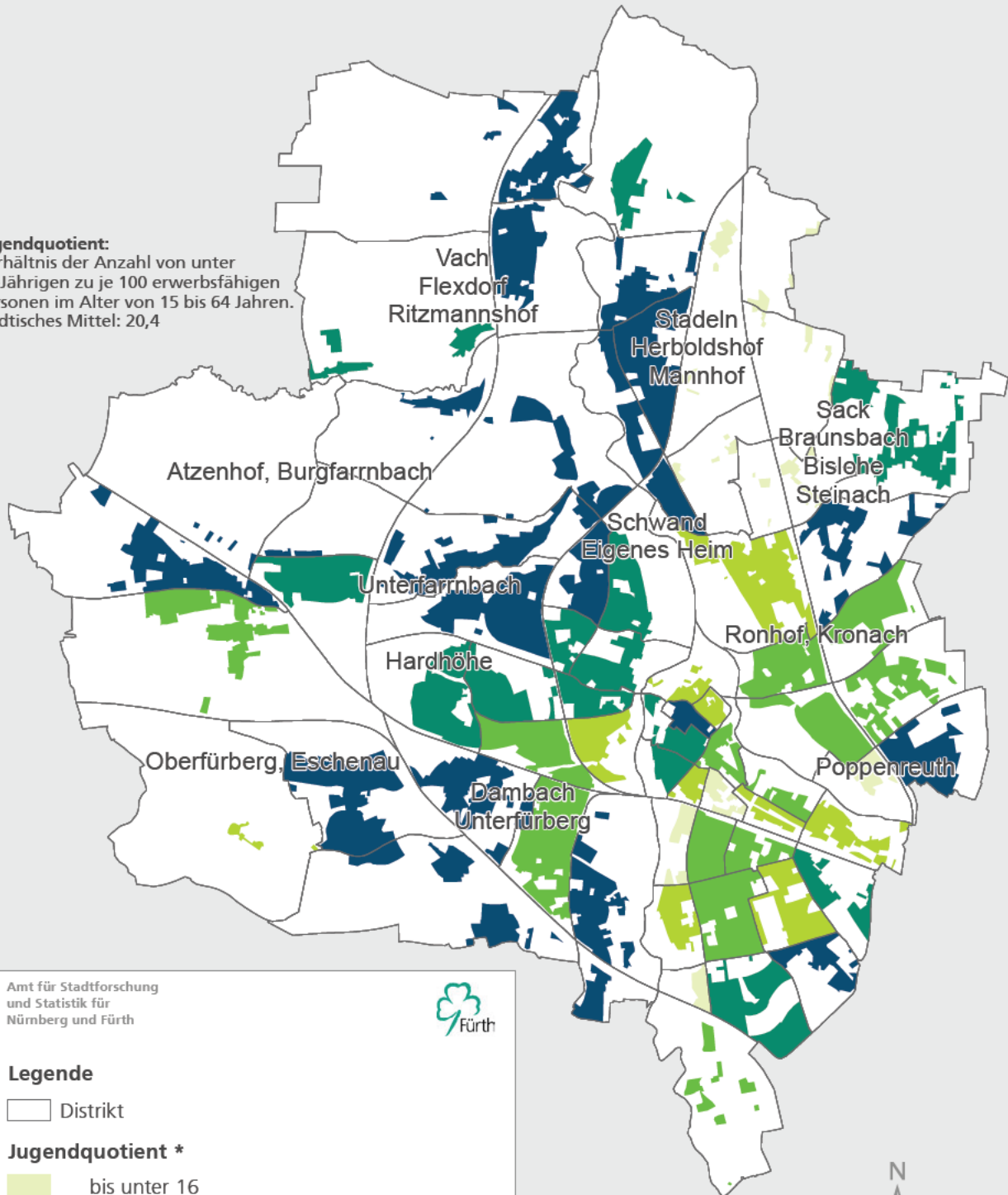
Raumbezugssystem 2023 (Amt für Stadtforschung und Statistik)
Einwohnermelderegister 31.12.2022

Stadt Fürth

Jugendquotient

2022

Jugendquotient:
Verhältnis der Anzahl von unter 15-Jährigen zu je 100 erwerbsfähigen Personen im Alter von 15 bis 64 Jahren.
städtisches Mittel: 20,4



Amt für Stadtforschung
und Statistik für
Nürnberg und Fürth



Legende

□ Distrikt

Jugendquotient *

- bis unter 16
- 16 bis unter 18
- 18 bis unter 20
- 20 bis unter 22
- 22 und mehr

* Darstellung der bewohnten Fläche

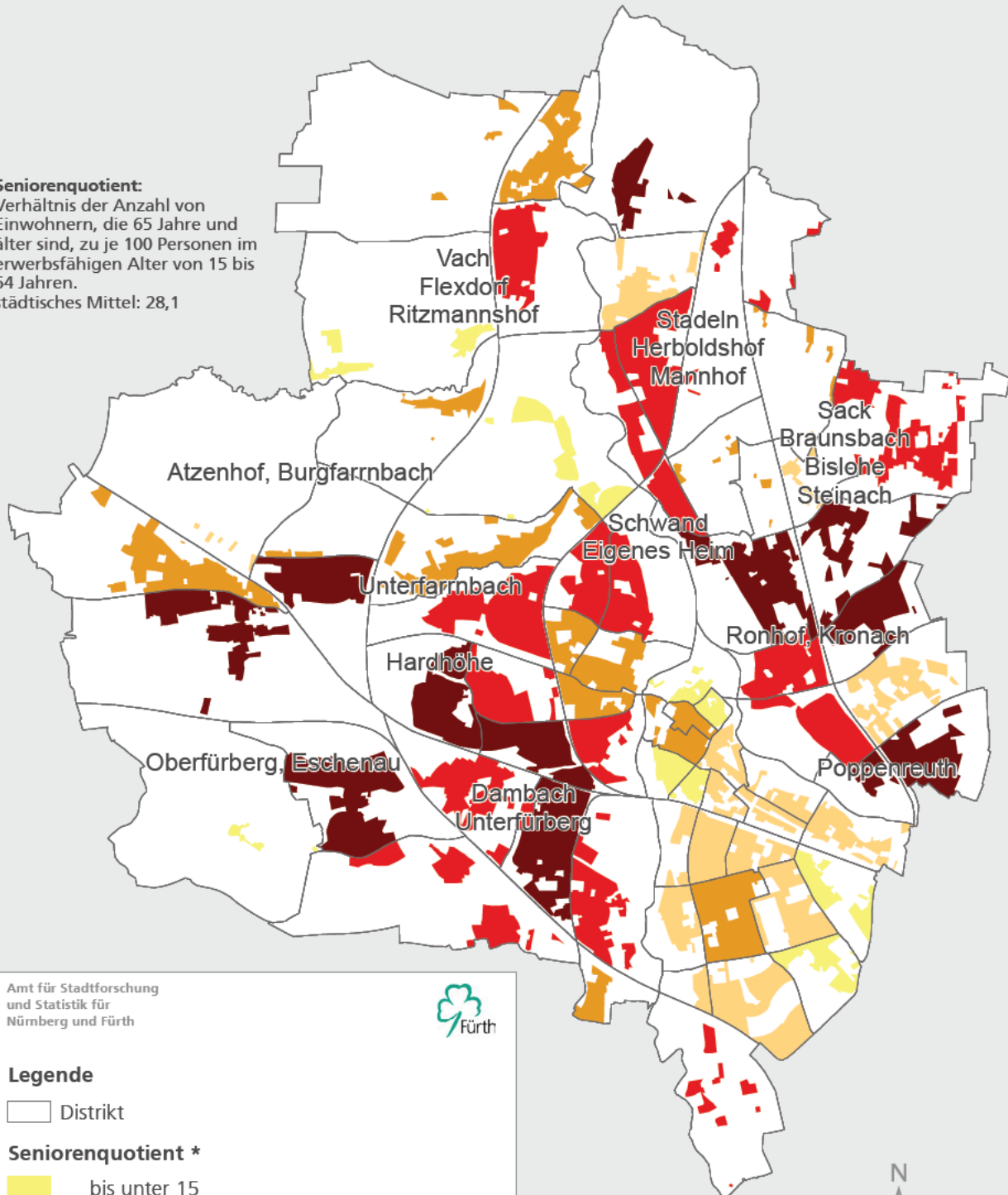


Raumbezugssystem 2023 (Amt für Stadtforschung und Statistik)
Einwohnermelderegister 31.12.2022

Stadt Fürth

Seniorenquotient 2022

Seniorenquotient:
Verhältnis der Anzahl von
Einwohnern, die 65 Jahre und
älter sind, zu je 100 Personen im
erwerbsfähigen Alter von 15 bis
64 Jahren.
städtisches Mittel: 28,1



Amt für Stadtforschung
und Statistik für
Nürnberg und Fürth



Legende

□ Distrikt

Seniorenquotient *

- bis unter 15
- 15 bis unter 25
- 25 bis unter 30
- 30 bis unter 40
- 40 und mehr

* Darstellung der bewohnten Fläche

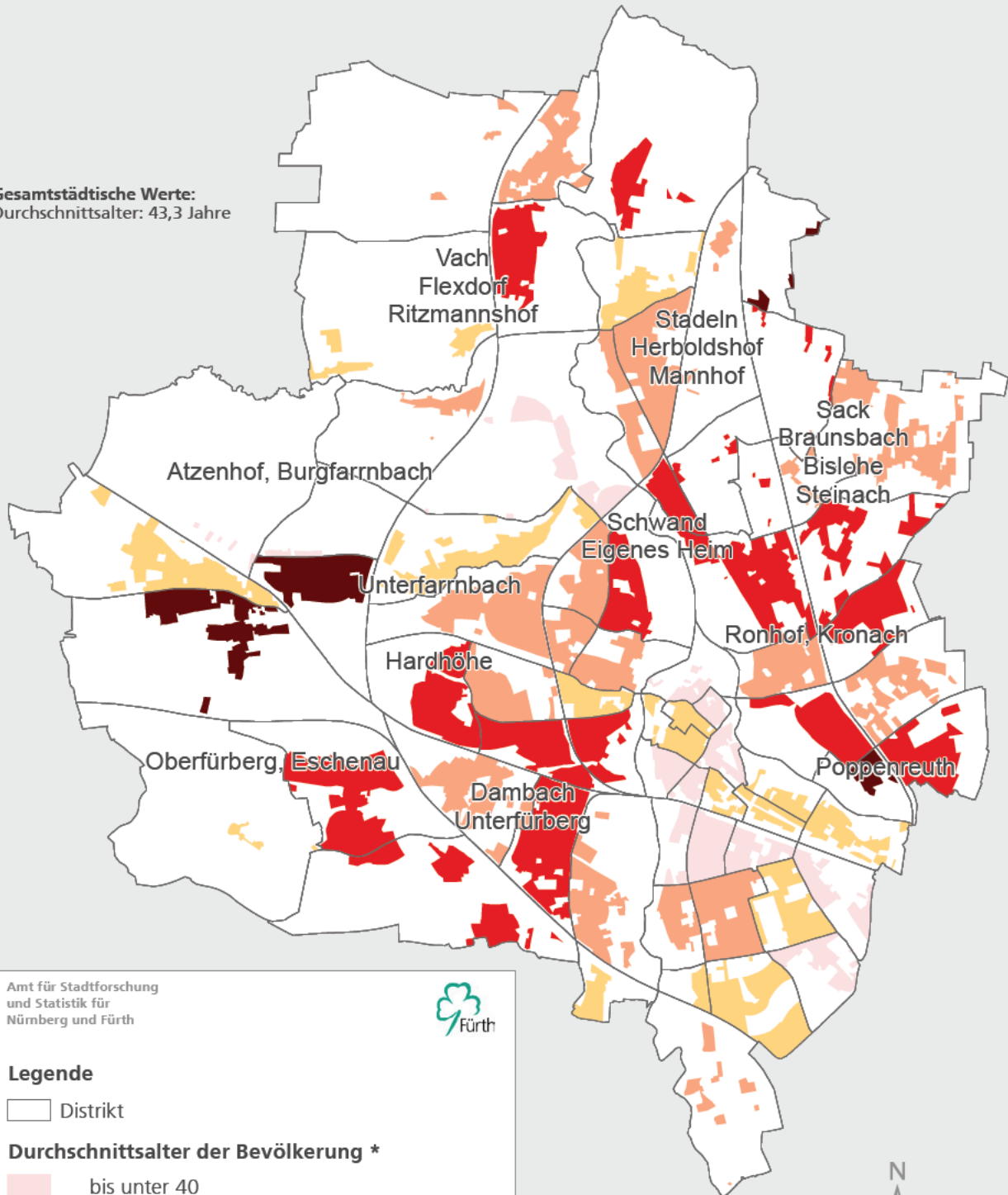


Raumbezugssystem 2023 (Amt für Stadtforschung und Statistik)
Einwohnermelderegister 31.12.2022

Stadt Fürth

Durchschnittsalter 2022

Gesamtstädtische Werte:
Durchschnittsalter: 43,3 Jahre



Amt für Stadtforschung
und Statistik für
Nürnberg und Fürth



Legende

□ Distrikt

Durchschnittsalter der Bevölkerung *

- bis unter 40
- 40 bis unter 43
- 43 bis unter 45
- 45 bis unter 48
- 48 Jahre und älter

* Darstellung der bewohnten Fläche



Raumbezugssystem 2023 (Amt für Stadtforschung und Statistik)
Einwohnermelderegister 31.12.2022

Bevölkerung mit Hauptwohnung in den Statistischen Bezirken S. 30



Bevölkerung mit Hauptwohnung in den Statistischen Bezirken

Bezirk	Bevölkerung mit Hauptwohnung am 31.12.2022 insgesamt	nach Altersgruppen (im Alter von ... bis unter ... Jahren)									Durchschnittsalter
		0 - 3	3 - 6	6 - 15	15 - 18	18 - 25	25 - 45	45 - 65	65 - 80	80 und mehr	
	1	2	3	4	5	6	7	8	9	10	11
01	14 242	428	403	1 166	393	1 292	4 903	3 750	1 356	551	39,9
02	8 148	237	231	574	192	652	2 992	2 261	773	236	40,2
03	12 151	428	378	814	240	1 071	4 588	3 099	1 084	449	39,5
04	9 207	302	278	768	238	726	3 048	2 717	827	303	40,0
05	9 862	269	258	726	227	764	2 955	2 883	1 195	585	43,3
06	2 994	68	76	295	111	260	652	1 093	349	90	42,6
07	5 539	175	209	463	140	333	1 326	1 679	802	412	44,9
08	4 647	140	144	383	115	239	1 095	1 405	830	296	46,1
09	8 324	215	265	680	185	460	1 971	2 374	1 425	749	47,0
10	6 357	196	212	561	154	431	1 778	1 810	852	363	43,1
11	8 602	255	244	628	195	525	2 300	2 296	1 492	667	46,0
12	3 728	119	113	252	90	241	1 132	993	538	250	44,1
13	8 252	247	220	732	232	582	2 093	2 455	1 151	540	44,0
14	6 785	182	194	506	176	426	1 768	1 943	1 047	543	45,8
15	11 304	297	315	752	291	709	2 815	3 441	1 937	747	46,2
16	2 415	52	65	197	69	156	622	756	350	148	45,1
17	7 351	206	229	629	221	458	1 847	2 192	1 086	483	44,5
18	4 089	113	134	398	114	238	1 017	1 242	594	239	44,0
Insg.	133 997	3 929	3 968	10 524	3 383	9 563	38 902	38 389	17 688	7 651	43,3

nach Geschlecht		nach der Religionszugehörigkeit			Ausländische Bevölkerung nach der Staatsangehörigkeit					Bezirk
Männer	Frauen	evangelisch	katholisch	sonstige oder keine	insgesamt	EU-Bürger	Türkei	übriges Europa	Sonstige	
12	13	14	15	16	17	18	19	20	21	
7 329	6 913	2 703	2 139	9 400	5 616	3 152	624	901	939	01
4 154	3 994	1 457	1 263	5 428	2 823	1 363	286	547	627	02
6 385	5 766	2 180	2 024	7 947	4 792	2 494	492	760	1 046	03
4 697	4 510	1 812	1 580	5 815	2 854	1 425	367	378	684	04
4 661	5 201	2 450	1 903	5 509	2 170	1 124	393	289	364	05
1 514	1 480	699	639	1 656	534	222	148	103	61	06
2 725	2 814	1 694	1 118	2 727	599	276	101	142	80	07
2 247	2 400	1 470	1 026	2 151	446	183	51	108	104	08
3 970	4 354	3 196	1 631	3 497	767	404	96	180	87	09
3 085	3 272	2 005	1 265	3 087	944	324	70	388	162	10
4 036	4 566	2 604	1 746	4 252	1 671	679	394	339	259	11
1 818	1 910	1 010	693	2 025	816	382	140	133	161	12
3 947	4 305	2 315	1 647	4 290	1 391	627	272	225	267	13
3 320	3 465	2 043	1 359	3 383	1 046	597	140	126	183	14
5 468	5 836	3 216	2 434	5 654	2 174	1 068	250	427	429	15
1 190	1 225	879	482	1 054	370	192	61	37	80	16
3 569	3 782	2 586	1 471	3 294	865	411	138	148	168	17
2 026	2 063	1 611	727	1 751	364	216	38	60	50	18
66 141	67 856	35 930	25 147	72 920	30 242	15 139	4 061	5 291	5 751	Insg.

4. Haushalte

Im Meldewesen gibt es kein Merkmal, das die Haushaltszusammengehörigkeit anzeigt. Aufgrund von Hinweisen in den Datensätzen der Eltern auf die Kinder und der Ehegatten untereinander lassen sich jedoch sogenannte „Kernhaushalte“ ermitteln. Mit einem im KOSIS-

Verbund gepflegten Standardprogramm zur Generierung von Haushalten (HHGEN) wurden den Kernhaushalten weitere Personen aufgrund von Namensgleichheit, Einzugsdatum, Herkunftsort und Altersdifferenzen zugeordnet. Anstalten und Heime wurden bei dieser Gene-

rierung ausgeklammert. Bei den so ermittelten Haushaltszahlen handelt es sich zwar um Schätzgrößen, diese bieten jedoch eine gute Größenangabe für die tatsächliche Zahl, Größe und Struktur der Haushalte in den jeweiligen Statistischen Bezirken bzw. Distrikten.

Zu den einzelnen Spalten der folgenden Tabelle ist anzumerken:

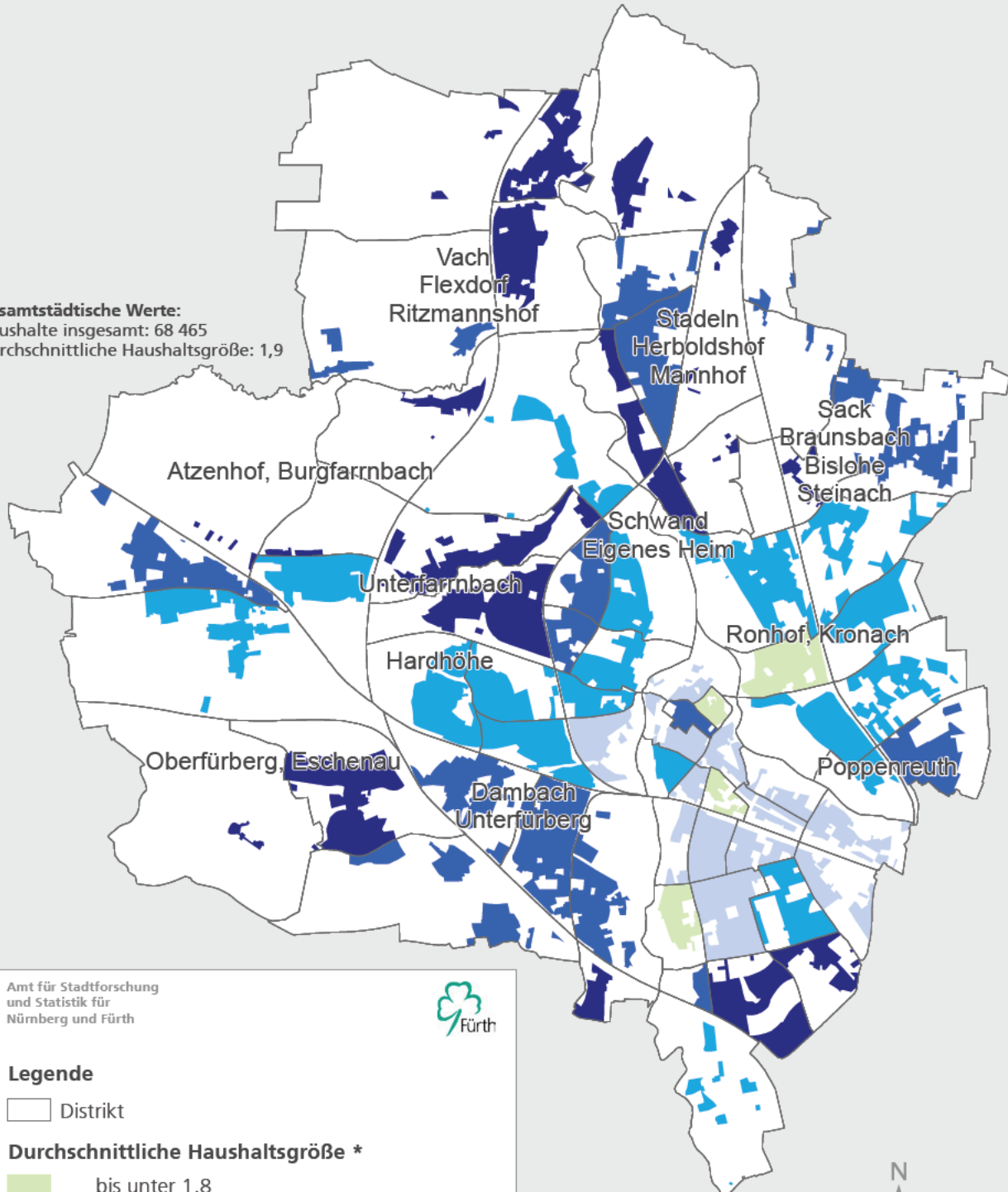
1 - 6	Haushalte	Zahl der privaten Haushalte nach der Haushaltegenerierung mit HHGEN. Basis der Haushaltegenerierung ist die wohnberechtigte Bevölkerung aus dem Melderegister, wobei Adressen, an denen sich Anstalten/Heime befinden, von der Generierung ausgeschlossen werden. Bei weniger als insg. drei Haushalten in den Distrikten bzw. Bezirken erfolgen keine detaillierten Angaben.
7	Durchschnittliche Haushaltsgröße	Zahl der Personen je Haushalt. Die Zahl wird ermittelt, indem die wohnberechtigte Bevölkerung abzüglich der Bevölkerung in Anstalten/Heimen zur Zahl der Haushalte in Relation gesetzt wird.
8 - 9	Haushalte mit Kindern	Zahl der Haushalte, in denen mindestens ein Kind unter 18 Jahren an der gleichen Adresse lebt. Alleinerziehende sind Haushalte mit Kindern, in denen nur ein Elternteil (Vater oder Mutter) im gleichen Haushalt wohnt. Bei weniger als drei Haushalten mit Kindern in den Distrikten bzw. Bezirken erfolgen keine Angaben.
10 - 12	Haushalte nach der Zahl der Kinder im Haushalt	Maßgeblich sind die im gleichen Haushalt lebenden Kinder unter 18 Jahren. Bei weniger als drei Haushalten mit Kindern in den Distrikten bzw. Bezirken erfolgen keine Angaben.

Stadt Fürth

Haushaltsgröße

2022

Gesamtstädtische Werte:
Haushalte insgesamt: 68 465
Durchschnittliche Haushaltsgröße: 1,9



Amt für Stadtforschung
und Statistik für
Nürnberg und Fürth



Legende

□ Distrikt

Durchschnittliche Haushaltsgröße *

- bis unter 1,8
- 1,8 bis unter 1,9
- 1,9 bis unter 2,1
- 2,1 bis unter 2,2
- 2,2 und mehr

* Darstellung der bewohnten Fläche

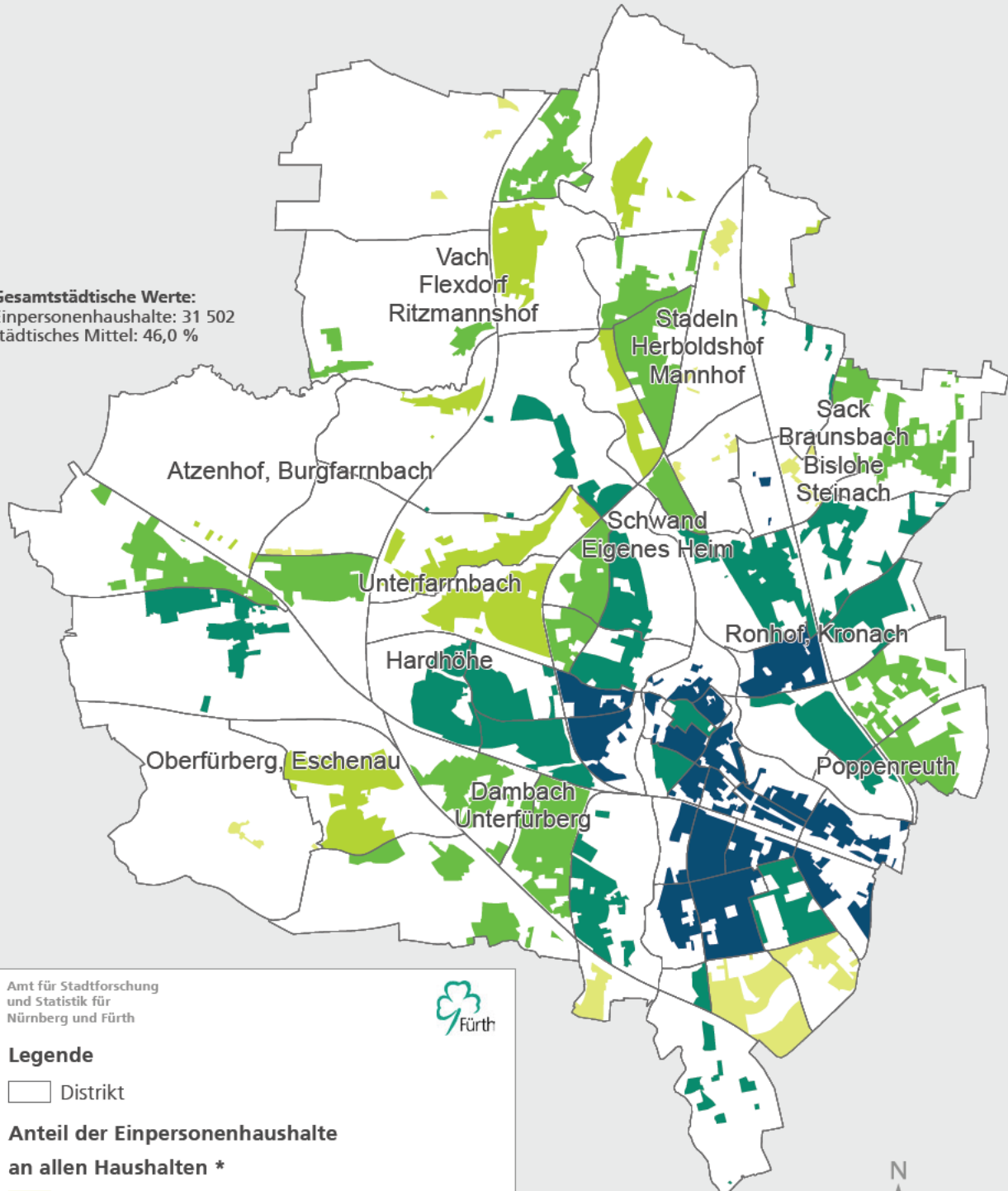


Raumbezugsystem 2023 (Amt für Stadtforschung und Statistik)
Einwohnermelderegister 31.12.2022

Stadt Fürth

Einpersonenhaushalte 2022

Gesamtstädtische Werte:
 Einpersonenhaushalte: 31 502
 städtisches Mittel: 46,0 %



Amt für Stadtforschung
 und Statistik für
 Nürnberg und Fürth



Legende

□ Distrikt

**Anteil der Einpersonenhaushalte
 an allen Haushalten ***

- bis unter 30%
- 30 bis unter 35%
- 35 bis unter 40%
- 40 bis unter 50%
- 50% und mehr

* Darstellung der bewohnten Fläche



Raumbezugssystem 2023 (Amt für Stadtforschung und Statistik)
 Einwohnermelderegister 31.12.2022

Haushalte in den Statistischen Bezirken S. 42



Haushalte in den Statistischen Bezirken

Bezirk	Haushalte am 31.12.2022 insgesamt	Haushalte nach der Zahl der Personen im Haushalt					durchschnittl. Haushalts-Größe	Haushalte mit Kindern		Haushalte nach der Zahl der Kinder im Haushalt		
		1	2	3	4	5 und mehr		insgesamt	darunter Allein-erziehende	1	2	3 und mehr
		1	2	3	4	5		6	7	8	9	10
01	7 803	4 240	1 967	780	517	299	1,8	1 414	384	769	446	199
02	4 441	2 363	1 172	497	271	138	1,8	765	175	445	245	75
03	6 589	3 538	1 675	692	449	235	1,8	1 112	244	622	379	111
04	4 531	2 213	1 151	580	425	162	1,9	964	187	524	358	82
05	5 505	2 958	1 438	596	379	134	1,8	966	263	572	312	82
06	1 286	384	437	223	156	86	2,3	323	48	163	108	52
07	2 643	971	888	390	299	95	2,1	613	91	306	251	56
08	2 192	738	826	315	232	81	2,1	475	79	241	173	61
09	3 918	1 491	1 364	524	412	127	2,1	835	145	412	341	82
10	2 970	1 034	1 026	456	345	109	2,2	704	94	368	278	58
11	4 468	1 987	1 421	580	368	112	1,9	849	184	472	307	70
12	2 033	1 027	597	218	129	62	1,8	364	97	207	118	39
13	4 043	1 692	1 262	525	419	145	2,0	884	179	449	344	91
14	3 410	1 509	1 054	432	311	104	2,0	664	111	345	256	63
15	6 116	2 996	1 866	673	420	161	1,8	986	251	534	363	89
16	1 182	459	413	150	115	45	2,1	232	35	115	96	21
17	3 460	1 264	1 116	563	394	123	2,1	786	141	381	326	79
18	1 875	638	618	312	229	78	2,2	455	61	211	193	52
Insg.	68 465	31 502	20 291	8 506	5 870	2 296	1,9	13 391	2 769	7 136	4 894	1 362

5. Wohnungsbestand und Bautätigkeit

Zum 31.12.2022 wurden vom Bayerischen Landesamt für Statistik in Fürth 67 014 Wohnungen in Wohn- und Nichtwohngebäuden (einschließlich Wohnungen in Wohnheimen) festgestellt. Die Ergebnisse der amtlichen Fortschreibung auf Basis der endgültigen Ergebnisse der Gebäude- und Wohnungszählung 2011 stehen allerdings nicht in kleinräumiger Gliederung zur Verfügung. Der in dieser Ausgabe der innergebietlichen Strukturdaten dargestellte Wohnungsbestand beruht auf der vom Amt für Stadtforschung und Statistik geführten Gebäudedatei, die auf Ba-

sis des Zensus 2011 aktualisiert und mit Hilfe der amtlichen Bautätigkeitsstatistik fortgeschrieben wurde. Daneben finden unterjährig Korrekturen an der Gebäudedatei statt, wodurch der Gebäude- und Wohnungsbestand ebenfalls angepasst wird und sich somit sukzessive dem Ergebnis der amtlichen Fortschreibung nähert. Der Vergleich zweier Jahresendstände mag daher über den tatsächlichen Wohnungsbestand hinwegtäuschen.

Die **Bautätigkeitsstatistik** (Baugenehmigungen, Baufertigstellungen) erstreckt sich auf

alle genehmigungs-, zustimmungs- oder anzeigespflichtigen Baumaßnahmen, bei denen Wohnraum oder sonstiger Nutzraum geschaffen oder verändert wird. Es werden auch die Bauvorhaben nachgewiesen, die seit dem 01.06.1994 aufgrund der neuen Bayerischen Bauordnung vom Genehmigungsverfahren freigestellt sind.

Bei den für Fürth ausgewiesenen kleinräumigen Zahlen zur Bautätigkeit handelt es sich um vorläufige Zahlen, die als monatliche Meldungen an das Landesamt übermittelt werden.

Wohnungs- und Gebäudebestand:

Spalte	Spaltentitel	Bemerkungen
1	Wohnungen insg.	Alle Wohnungen in Wohn- und Nichtwohngebäuden einschl. Wohnungen in Wohnheimen am Jahresende. Wohnungen sind nach außen abgeschlossene, mit Küche oder Kochnische ausgestattete Wohneinheiten, die die Führung eines eigenen Haushalts ermöglichen.
2 - 8	davon nach Zahl der Wohnungen je Gebäude	Der Bestand an Wohnungen (Definition siehe Sp. 1) aufgegliedert nach der Zahl der Wohnungen im Gebäude.
9	Räume insg.	Die Gesamtzahl der Räume in Wohnungen (Definition siehe Sp. 1) am Jahresende. Als Räume zählen alle Wohn- und Schlafzimmer mit 6 m ² und mehr Wohnfläche. Nicht als Räume gelten Nebenräume wie Abstellräume, Speisekammern, Flure, Badezimmer, Toiletten sowie Kleinwohnräume unter 6 m ² .
10 - 14	Wohnungen nach Baualtersgruppe	Alle Wohnungen in Wohn- und Nichtwohngebäuden am Jahresende, aufgegliedert - unabhängig von später erfolgten Modernisierungen - nach der ursprünglichen Baualtersgruppe des Gebäudes.
15	Wohngebäude insg.	Zahl der Wohngebäude einschl. Wohnungen in Wohnheimen am Jahresende. Wohngebäude sind Gebäude, die mindestens zur Hälfte (gemessen am Anteil der Wohnfläche an der Nutzfläche nach DIN 277) Wohnzwecken dienen (mit/ohne Eigentumswohnungen). Wohngebäude können je nach Zahl der Wohnungen weiter differenziert werden (siehe Sp. 16 - 19).
16	darunter Ein- und Zweifamilienhäuser	Alle Wohngebäude mit 1 - 2 Wohnungen. Als Haustyp sind Einzelhaus (einzelnes freistehendes Wohngebäude, das aus mehreren Gebäudeteilen bestehen kann), Doppelhaushälfte (zwei Wand an Wand gebaute Wohngebäude, die durch massive und vom Keller bis zum Dach reichende Wände (=Brandmauer) getrennt sind) und das Reihenhaus (ein Wohngebäude ist mit mindestens zwei anderen Wohngebäuden gleichen Typs aneinander gebaut) prägend.
17	darunter Mehrfamilienhäuser mit 3 - 9 Wohnungen	Alle Wohngebäude einschl. Wohnungen in Wohnheimen mit 3 - 9 Wohnungen. Als Haustypen sind Einzelhaus, Doppelhaushälfte und Reihenhaus prägend (Definitionen siehe Sp. 16).

18	darunter Mehrfamilienhäuser mit 10 - 19 Wohnungen	Alle Wohngebäude einschl. Wohnungen in Wohnheimen mit 10 - 19 Wohnungen. Als Haustypen sind Einzelhaus, Doppelhaushälfte und Reihenhaus prägend (Definitionen siehe Sp. 16).
19	darunter Mehrfamilienhäuser mit 20 und mehr Wohnungen	Alle Wohngebäude einschl. Wohnungen in Wohnheimen mit 20 und mehr Wohnungen. Als Haustypen sind Einzelhaus, Doppelhaushälfte und Reihenhaus prägend (Definitionen siehe Sp. 16).
20	Wohnfläche insg. (in 100 m ²)	Die Wohnfläche in allen Wohngebäuden einschl. Wohnungen in Wohnheimen umfasst die Grundflächen von Räumen, die ausschließlich zu dieser Wohnung gehören (also die Flächen von Wohn- und Schlafräumen, Küchen und Nebenräumen innerhalb der Wohnung).
21	Nichtwohngebäude insg.	Zahl der Nichtwohngebäude am Jahresende. Nichtwohngebäude sind Gebäude, die überwiegend (zu mehr als der Hälfte der Nutzfläche nach DIN 277) Nichtwohnzwecken dienen. Dazu zählen die nach Nutzungsart differenzierten Gebäude der Spalten 22 - 24 sowie alle Anstaltsgebäude.
22	darunter Büro und Verwaltung	Dazu gehören alle Büro- und Verwaltungsgebäude inkl. Büro- und Verwaltungsgebäude der Polizei, der Feuerwehr und der Bundespolizei.
23	darunter Handel und Gastgewerbe	Dazu gehören alle Fabrik- und Werkstattgebäude, Handelsgebäude, andere Warenlagergebäude, Hotels, Gaststättengebäude sowie Filmtheater.
24	darunter sonstige Nichtwohngebäude	Dazu gehören alle landwirtschaftlichen Betriebsgebäude, Betriebsgebäude, Warenlager- und Verkehrsgebäude der Polizei, der Feuerwehr und der Bundespolizei, Schulgebäude, kulturelle, kirchliche und medizinische Gebäude, Sportgebäude u. a.
25	Nutzfläche insg. (in 100 m ²)	Die Nutzfläche in Nichtwohngebäuden (Definition siehe Sp. 21) bezeichnet alle anrechenbaren Flächen in Gebäuden oder Bauteilen, die nicht zu Wohnzwecken genutzt werden (mehr dazu in DIN 277).

Bautätigkeit:

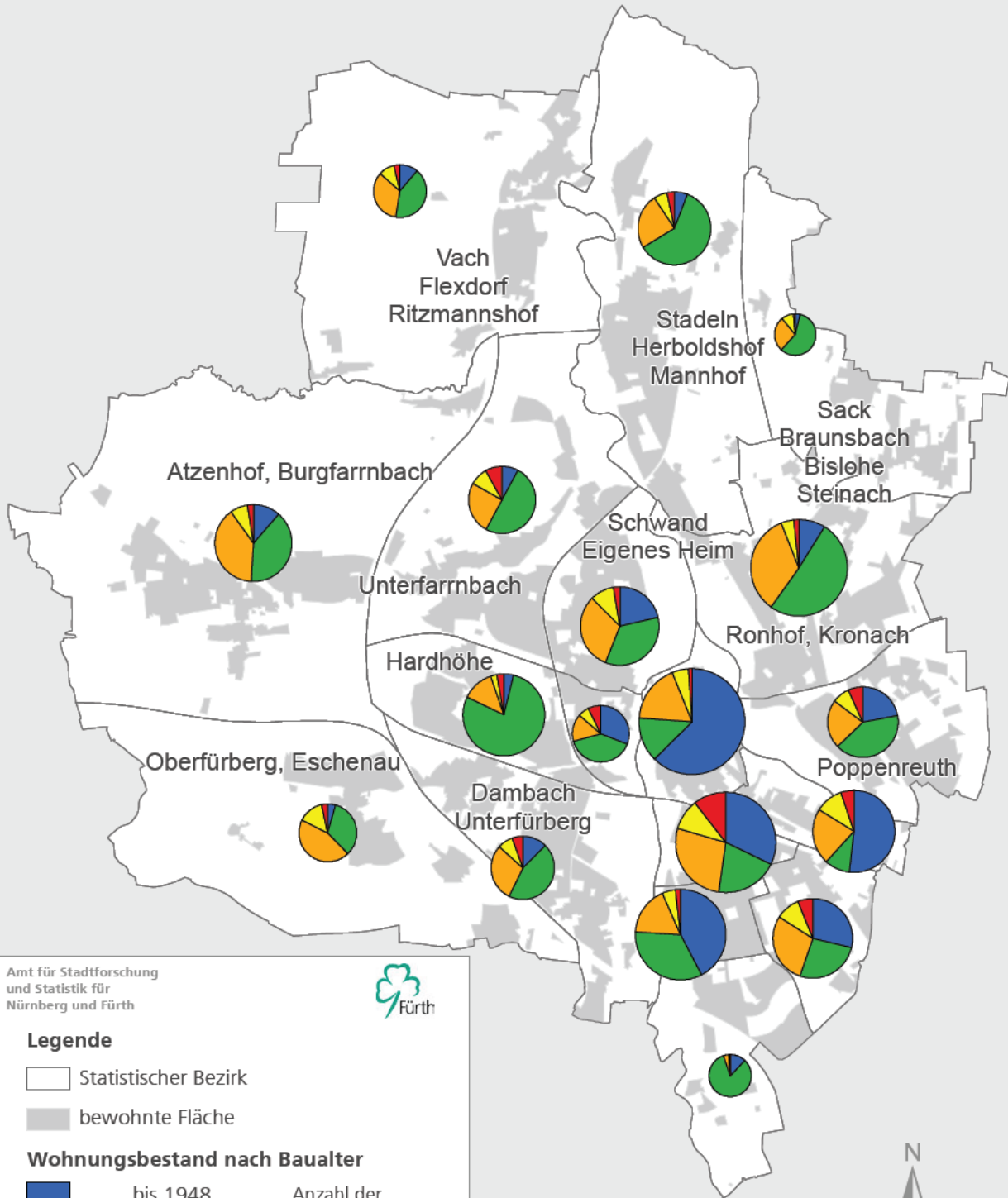
Spalte	Spaltentitel	Bemerkungen
1	Baugenehmigungen - Wohngebäude insg.	Alle Baugenehmigungen o h n e Umbaumaßnahmen (nur Neubau) für Wohngebäude einschl. Wohnungen in Wohnheimen. Wohngebäude sind Gebäude, die mindestens zur Hälfte (gemessen am Anteil der Wohnfläche an der Nutzfläche nach DIN 277) Wohnzwecken dienen (mit/ohne Eigentumswohnungen). Wohngebäude können je nach Zahl der Wohnungen weiter differenziert werden (siehe Sp. 5 - 8, Sp.10 - 13).
2	genehmigte Wohnfläche insg. (in 100 m ²)	Die genehmigte Wohnfläche o h n e Umbaumaßnahmen (nur Neubau) in allen Wohngebäuden einschl. Wohnungen in Wohnheimen (Definition siehe Sp. 1) umfasst die Grundflächen von Räumen, die ausschließlich zu dieser Wohnung gehören (also die Flächen von Wohn- und Schlafräumen, Küchen und Nebenräumen innerhalb der Wohnung).
3	Baugenehmigungen - Nichtwohngebäude insg.	Zahl der Baugenehmigungen o h n e Umbaumaßnahmen (nur Neubau) für Nichtwohngebäude. Nichtwohngebäude sind Gebäude, die überwiegend (zu mehr als der Hälfte der Nutzfläche nach DIN 277) Nichtwohnzwecken dienen. Dazu zählen auch alle Heime bzw. Anstaltsgebäude.

4	genehmigte Nutzfläche insg. (in 100 m ²)	Die genehmigte Nutzfläche ohne Umbaumaßnahmen (nur Neubau) in Nichtwohngebäuden (Definition siehe Sp. 3) bezeichnet alle anrechenbaren Flächen in Gebäuden oder Bauteilen, die nicht zu Wohnzwecken genutzt werden (mehr dazu in DIN 277).
5	genehmigte Wohnungen in Ein- und Zweifamilienhäusern	Alle genehmigten Wohnungen ohne Umbaumaßnahmen (nur Neubau) in Ein- und Zweifamilienhäusern. Wohnungen sind nach außen abgeschlossene, mit Küche oder Kochnische ausgestattete Wohneinheiten, die die Führung eines eigenen Haushalts ermöglichen. Zu den Ein- und Zweifamilienhäusern zählen alle Wohngebäude mit 1 - 2 Wohnungen. Als Haustyp sind Einzelhaus (einzelnes freistehendes Wohngebäude, das aus mehreren Gebäudeteilen bestehen kann), Doppelhaushälfte (zwei Wand an Wand gebaute Wohngebäude, die durch massive und vom Keller bis zum Dach reichende Wände (= Brandmauer) getrennt sind) und das Reihenhaus (ein Wohngebäude ist mit mindestens zwei anderen Wohngebäuden gleichen Typs aneinander gebaut) prägend.
6	genehmigte Wohnungen in Mehrfamilienhäusern mit 3 - 9 Wohnungen	Alle genehmigten Wohnungen ohne Umbaumaßnahmen (nur Neubau) in Mehrfamilienhäusern mit 3 - 9 Wohnungen. Alle Wohngebäude einschl. Wohnungen in Wohnheimen mit 3 - 9 Wohnungen. Als Haustypen sind Einzelhaus, Doppelhaushälfte und Reihenhaus prägend (Definitionen siehe Sp. 5).
7	genehmigte Wohnungen in Mehrfamilienhäusern mit 10 - 19 Wohnungen	Alle genehmigten Wohnungen ohne Umbaumaßnahmen (nur Neubau) in Mehrfamilienhäusern mit 10 - 19 Wohnungen. Alle Wohngebäude einschl. Wohnungen in Wohnheimen mit 10 - 19 Wohnungen. Als Haustypen sind Einzelhaus, Doppelhaushälfte und Reihenhaus prägend (Definitionen siehe Sp. 5).
8	genehmigte Wohnungen in Mehrfamilienhäusern mit 20 und mehr Wohnungen	Alle genehmigten Wohnungen ohne Umbaumaßnahmen (nur Neubau) in Mehrfamilienhäusern mit 20 und mehr Wohnungen. Alle Wohngebäude einschl. Wohnungen in Wohnheimen mit 20 und mehr Wohnungen. Als Haustypen sind Einzelhaus, Doppelhaushälfte und Reihenhaus prägend (Definitionen siehe Sp. 5).
9	Baufertigstellungen - Wohngebäude insg.	Zahl der Baufertigstellungen ohne Umbaumaßnahmen (nur Neubau) für Wohngebäude einschl. Wohnungen in Wohnheimen (Definition siehe Sp. 1).
10	davon Ein- und Zweifamilienhäuser	Alle fertiggestellten Ein- und Zweifamilienhäuser ohne Umbaumaßnahmen (nur Neubau, Definitionen siehe Sp. 5).
11	davon Mehrfamilienhäuser mit 3 - 9 Wohnungen	Alle fertiggestellten Mehrfamilienhäuser mit 3 - 9 Wohnungen ohne Umbaumaßnahmen (nur Neubau, Definition siehe Sp. 6).
12	davon Mehrfamilienhäuser mit 10 - 19 Wohnungen	Alle fertiggestellten Mehrfamilienhäuser mit 10 - 19 Wohnungen ohne Umbaumaßnahmen (nur Neubau, Definition siehe Sp. 7).
13	davon Mehrfamilienhäuser mit 20 und mehr Wohnungen	Alle fertiggestellten Mehrfamilienhäuser mit 20 und mehr Wohnungen ohne Umbaumaßnahmen (nur Neubau, Definition siehe Sp. 8).
14	fertiggestellte Wohnfläche insg. (in 100 m ²)	Die fertiggestellte Wohnfläche ohne Umbaumaßnahmen (nur Neubau) in allen Wohngebäuden einschl. Wohnungen in Wohnheimen (Definition siehe Sp.1 - 2).
15	Baukosten in TSD EUR	Baukosten sind Kosten der Baukonstruktion (einschließlich Erdarbeiten und baukonstruktive Einbauten) sowie die Kosten der technischen Anlagen mehr dazu in DIN 276).

16	fertiggestellte Wohnungen in Wohn- und Nichtwohngebäuden insg.	Alle fertiggestellten Wohnungen in Wohn- und Nichtwohngebäuden o h n e Umbaumaßnahmen (nur Neubau, Definitionen siehe Sp. 1, 3, 5).
17-23	davon nach Räumen	Aufgliederung der fertiggestellten Wohnungen nach Zahl der Räume in der Wohnung.
24	Räume insg.	Zahl der fertiggestellten Räume in Wohnungen o h n e Umbaumaßnahmen (nur Neubau). Als Räume zählen alle Wohn- und Schlafzimmer mit 6 m ² und mehr Wohnfläche. Nicht als Räume gelten Nebenräume wie Abstellräume, Speisekammern, Flure, Badezimmer, Toiletten sowie Kleinwohnräume unter 6 m ² .
25	Baufertigstellungen - Nichtwohngebäude insg.	Alle Baufertigstellungen o h n e Umbaumaßnahmen (nur Neubau) für Nichtwohngebäude (Definition siehe Sp. 3).
26	darunter Büro und Verwaltung	Dazu gehören alle Büro- und Verwaltungsgebäude inkl. Büro- und Verwaltungsgebäude der Polizei, der Feuerwehr und der Bundespolizei.
27	darunter Handel und Gastgewerbe	Dazu gehören alle Fabrik- und Werkstattgebäude, Handelsgebäude, andere Warenlagergebäude, Hotels, Gaststättengebäude sowie Filmtheater.
28	darunter sonstige Nichtwohngebäude	Dazu gehören alle landwirtschaftlichen Betriebsgebäude, Betriebsgebäude, Warenlager- und Verkehrsgebäude der Polizei, der Feuerwehr und der Bundespolizei, Schulgebäude, kulturelle, kirchliche und medizinische Gebäude, Sportgebäude u. a.
29	fertiggestellte Nutzfläche insg. (in 100 m ²)	Die fertiggestellte Nutzfläche o h n e Umbaumaßnahmen (nur Neubau) in Nichtwohngebäuden (Definition siehe Sp. 3 - 4).

Stadt Fürth

Wohnungsbestand nach Baualtersgruppen 2022



Amt für Stadtforschung
und Statistik für
Nürnberg und Fürth



Legende

- Statistischer Bezirk
- bewohnte Fläche

Wohnungsbestand nach Baualter

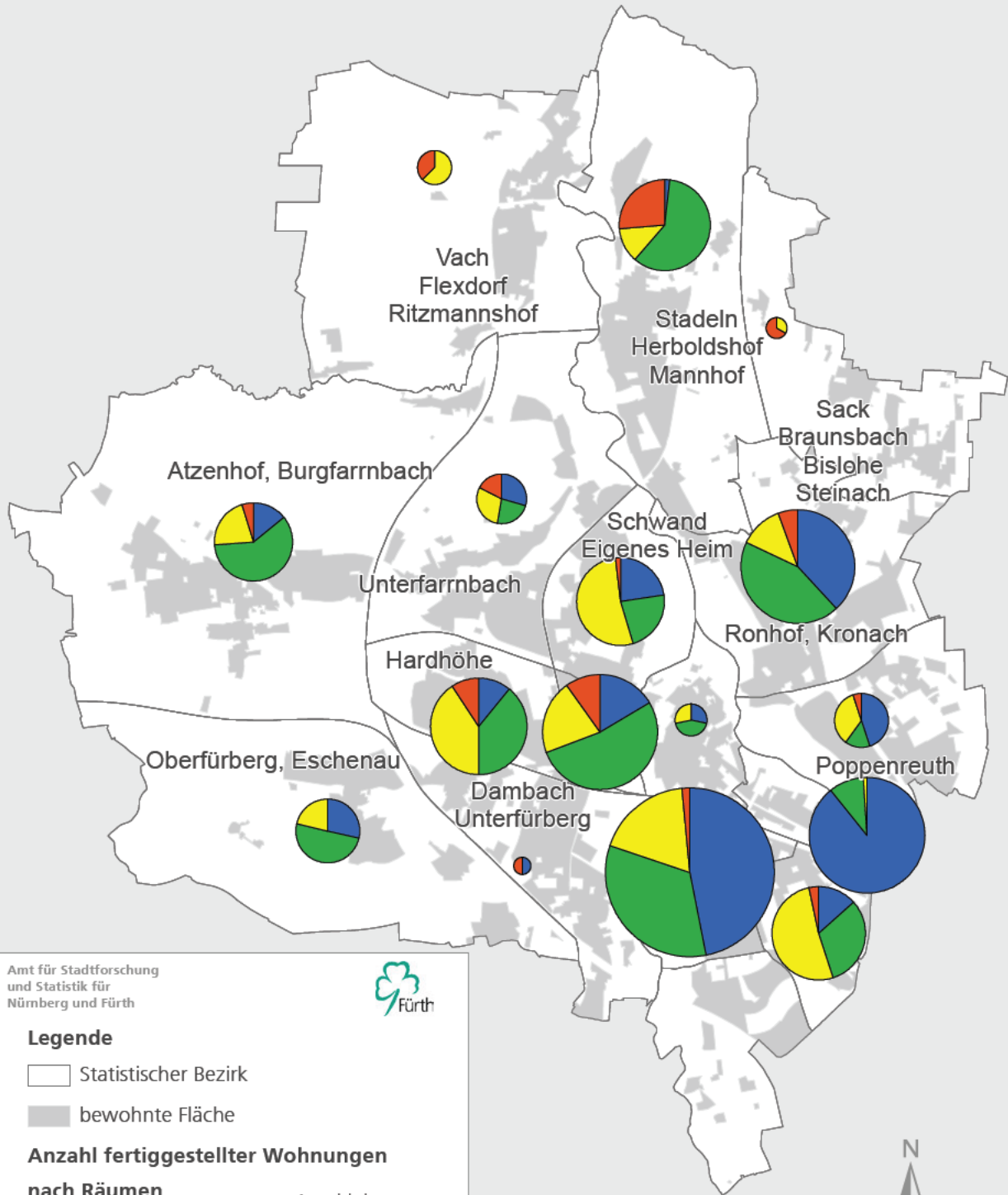
- bis 1948
- 1949 bis 1980
- 1981 bis 2009
- 2010 bis 2017
- ab 2017



Raumbezugssystem 2023 (Amt für Stadtforschung und Statistik)
Statistische Gebäudedatei Stand 31.12.2022

Stadt Fürth

2022 fertiggestellte Wohnungen nach Räumen



Amt für Stadtforschung und Statistik für Nürnberg und Fürth



Legende

- Statistischer Bezirk
- bewohnte Fläche

Anzahl fertiggestellter Wohnungen nach Räumen

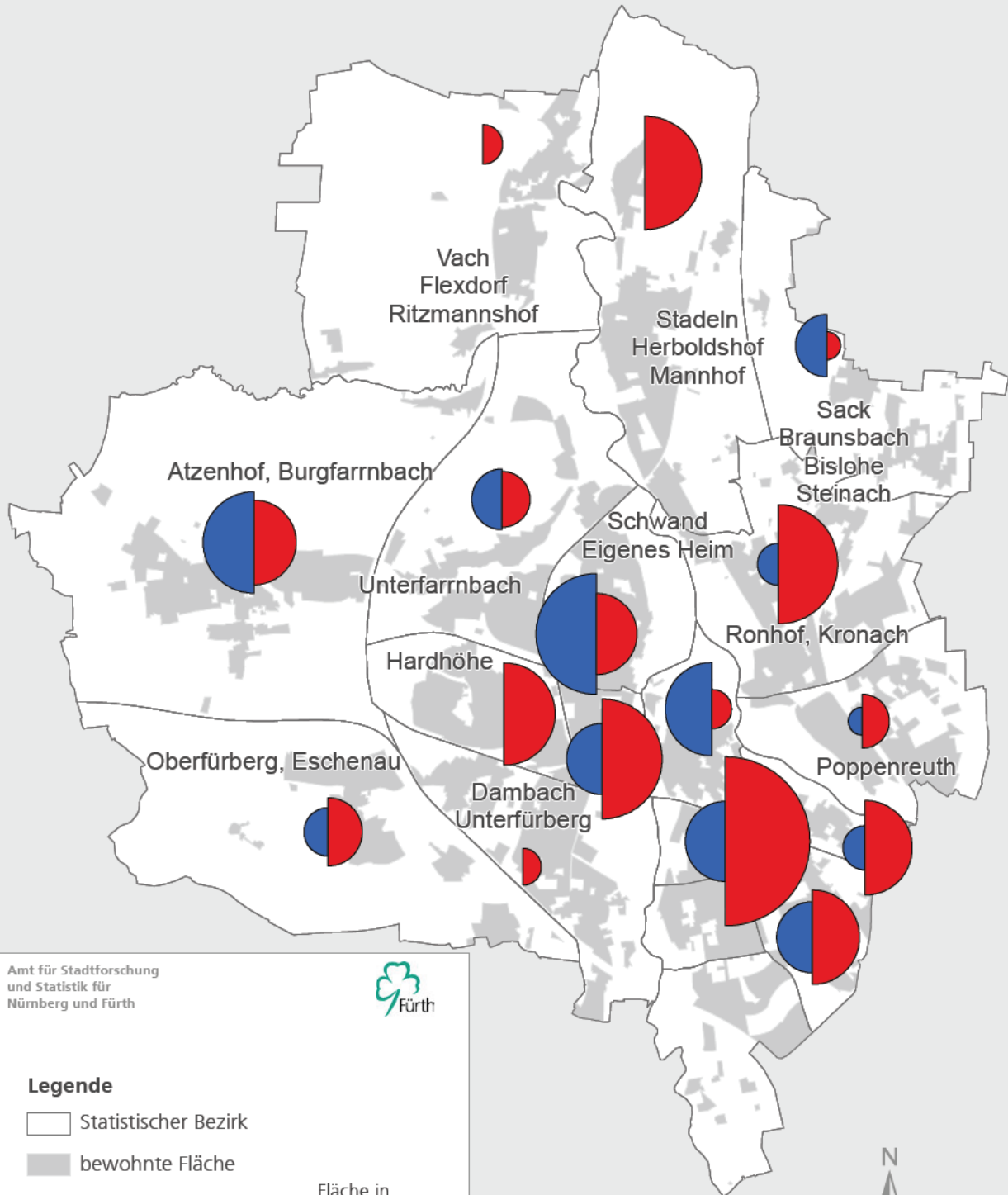
- 1 oder 2 Räume
- 3 Räume
- 4 Räume
- 5 und mehr Räume



Raumbezugssystem 2023 (Amt für Stadtforschung und Statistik)
 Statistik der Baufertigstellungen 2022 (Bayerisches Landesamt für Statistik)

Stadt Fürth

2022 fertiggestellte Wohn- und Nutzfläche



Amt für Stadtforschung und Statistik für Nürnberg und Fürth



Legende

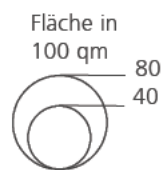
□ Statistischer Bezirk

■ bewohnte Fläche

Fertiggestellte Flächen

■ Nutzfläche

■ Wohnfläche



Raumbezugssystem 2023 (Amt für Stadtforschung und Statistik)
 Statistik der Baufertigstellungen 2022 (Bayerisches Landesamt für Statistik)

Wohnungs- und Gebäudebestand in den Statistischen Bezirken S. 56

Bautätigkeit in den Statistischen Bezirken S. 58

Hinweis: In diesem Kapitel sind keine Tabellen nach Distrikten enthalten

Wohnungs- und Gebäudebestand in den Statistischen Bezirken

Bezirk	Wohnungen in Wohn- und Nichtwohngebäuden 31.12.2022													
	ins- gesamt	davon mit Räumen							Räume insg.	davon nach Baualtersgruppe				
		1	2	3	4	5	6	7 u. m.		bis 1948	1949 bis 1980	1981 bis 2009	2010 bis 2017	2018 und später
1	2	3	4	5	6	7	8	9	10	11	12	13	14	
01	7 645	721	1 495	2 475	1 614	724	276	184	23 734	4 784	1 030	1 365	389	77
02	4 590	549	715	1 274	1 150	508	161	120	14 466	2 381	454	1 018	501	236
03	6 875	773	1 344	2 249	1 579	610	157	61	19 507	2 217	1 371	1 876	692	719
04	4 324	371	615	1 350	1 297	417	153	106	13 764	1 241	1 152	1 243	429	259
05	5 608	174	396	2 054	2 281	465	162	57	19 489	2 381	1 885	976	267	99
06	1 216	4	20	238	411	310	157	60	5 309	147	1 006	50	8	5
07	2 731	100	175	483	706	499	345	411	12 351	341	1 219	808	217	146
08	2 274	16	207	443	588	363	291	311	9 932	98	763	1 009	323	81
09	4 039	36	212	758	1 225	779	606	385	17 928	467	1 586	1 590	298	98
10	3 068	138	245	619	856	523	334	319	12 308	241	1 538	774	266	249
11	4 577	190	601	1 286	1 427	539	308	223	16 525	173	3 586	576	113	129
12	2 186	137	365	685	618	215	65	53	6 947	679	869	341	137	160
13	4 203	136	402	929	1 481	612	316	208	15 945	901	1 447	1 330	415	110
14	3 387	51	378	830	963	519	383	255	13 626	748	1 380	758	272	229
15	6 361	408	843	1 785	1 903	680	364	323	22 640	560	3 253	2 168	265	115
16	1 172	8	63	249	370	229	113	121	4 982	48	678	319	110	17
17	3 637	48	219	729	1 067	740	422	399	15 769	212	2 198	893	216	118
18	1 901	21	124	299	428	385	305	313	9 013	215	786	645	186	69
Insg.	69 882	3 882	8 439	18 750	19 988	9 132	4 927	3 913	254 576	17 877	26 242	17 740	5 106	2 917

Wohngebäude am 31.12.2022						Nichtwohngebäude am 31.12.2022					Bezirk
ins- gesamt	darunter ...				Wohn- fläche in 100 qm insg.	ins- gesamt	darunter ...			Nutz- fläche in 100 qm insg.	
	Ein- und Zweifam.- haus	MFH 3 - 9 Woh.	MFH 10 - 19 Woh.	MFH 20+ Woh.			Büro-/ Verwal- tungs- gebäude	Handel-/ Gastge- werbe	sonst. Nicht- wohn- gebäude		
15	16	17	18	19	20	21	22	23	24	25	
1 382	259	793	157	25	5 406	139	32	41	62	1 329	01
523	45	251	130	29	3 399	56	19	14	21	1 189	02
695	90	307	200	50	4 445	40	7	10	21	479	03
939	416	278	108	21	3 241	84	13	42	24	1 333	04
816	205	382	183	13	4 005	29	13	3	12	389	05
341	97	177	2	-	1 225	86	7	64	14	1 300	06
1 473	1 222	180	17	8	2 945	21	5	7	8	145	07
1 157	983	96	39	4	2 358	16	-	2	13	146	08
2 202	1 717	345	36	-	3 897	69	4	41	22	701	09
1 489	1 184	191	33	10	2 917	54	11	24	18	464	10
1 441	999	238	93	20	3 581	67	12	40	14	2 125	11
513	248	197	36	10	1 513	13	-	2	8	166	12
1 499	1 048	301	72	16	3 321	41	3	6	19	980	13
1 434	1 051	245	59	5	3 082	39	6	16	14	831	14
1 770	1 171	314	134	39	4 914	62	7	27	25	1 104	15
654	493	100	5	-	1 101	58	6	36	15	1 505	16
2 099	1 703	309	14	1	3 532	37	3	16	18	214	17
1 224	1 053	136	5	-	2 050	14	-	3	11	90	18
21 739	14 007	4 851	1 324	251	56 994	938	149	404	341	14 601	Insg.

Bautätigkeit Fürth in den Statistischen Bezirken

Bezirk	Baugenehmigungen (nur Neubau im Jahre 2022)								Baufertigstellungen (nur Neubau im Jahre 2022)						
	Wohnge- bäude insg.		Nichtwohngeb.		Wohnungen in ...				Wohngebäude						
	insg.	WFL in 100 qm	insg.	NFL in 100 qm	EZH	MFH 3 - 9 Woh.	MFH 10 - 19 Woh.	MFH 20+ Woh.	insg.	davon ...				WFL in 100 qm	Bau- kosten in TSD EUR
										EZH	MFH 3 - 9 Woh.	MFH 10 - 19 Woh.	MFH 20+ Woh.		
1	2	3	4	5	6	7	8	9	10	11	12	13	14	15	
01	6	13	6	46	5	-	15	-	1	-	1	-	-	8	1 450
02	10	217	4	53	-	-	118	256	2	-	-	-	2	46	6 022
03	15	131	5	34	3	14	123	24	17	3	1	12	1	147	28 027
04	3	28	1	13	-	-	40	-	6	2	-	4	-	46	9 949
05	4	6	-	-	4	-	-	-	-	-	-	-	-	-	-
06	-	-	2	141	-	-	-	-	-	-	-	-	-	-	-
07	7	14	-	-	7	-	-	-	2	2	-	-	-	7	885
08	2	3	-	-	2	-	-	-	4	-	4	-	-	24	3 666
09	8	27	2	20	5	12	11	-	6	2	1	3	-	37	5 801
10	10	42	1	5	5	27	22	-	4	3	-	1	-	16	2 884
11	3	8	-	-	2	6	-	-	13	8	3	1	1	54	12 293
12	1	6	-	-	-	-	10	-	12	3	5	4	-	74	7 186
13	4	21	1	20	2	-	22	-	3	1	-	-	2	34	5 999
14	6	12	1	1	5	5	-	-	5	2	3	-	-	15	2 820
15	27	79	2	20	21	17	28	23	14	6	1	7	-	73	13 369
16	1	1	-	-	1	-	-	-	2	2	-	-	-	4	533
17	12	25	-	-	10	12	-	-	44	42	2	-	-	66	6 564
18	5	13	-	-	3	11	-	-	4	3	1	-	-	8	1 418
Insg.	124	649	25	353	75	104	389	303	139	79	22	32	6	661	108 866

noch: Baufertigstellungen (nur Neubau im Jahre 2022)															Bezirk
Wohnungen in Wohn- und Nichtwohngebäuden									Nichtwohngebäude						
insg.	davon mit Räumen							Räume insg	insg.	davon ...			NFL in 100 qm		
	1	2	3	4	5	6	7 u. m.			Büro-/ Verwal- tungs- gebäude	Handel-/ Gastge- werbe	sonst. Nicht- wohn- gebäude			
16	17	18	19	20	21	22	23	24	25	26	27	28	29		
7	-	2	3	2	-	-	-	21	2	1	-	-	45	01	
92	8	74	9	1	-	-	-	187	1	-	-	1	10	02	
196	-	92	65	36	3	-	-	538	3	-	-	3	33	03	
60	-	8	19	31	-	-	2	211	3	-	2	1	26	04	
-	-	-	-	-	-	-	-	-	-	-	-	-	-	05	
-	-	-	-	-	-	-	-	-	-	-	-	-	-	06	
2	-	1	-	-	-	-	-	12	-	-	-	-	-	07	
28	-	8	14	6	-	-	-	82	2	-	-	2	12	08	
42	-	6	25	9	1	-	1	135	6	1	1	4	53	09	
17	-	5	4	5	3	-	-	57	2	-	-	2	19	10	
64	-	7	25	26	3	3	-	226	-	-	-	-	-	11	
91	3	12	48	19	6	3	-	295	1	-	-	1	26	12	
53	-	12	12	28	-	1	-	178	5	-	-	4	75	13	
20	2	7	3	7	-	1	-	59	1	-	-	1	4	14	
89	-	34	39	11	2	3	-	257	2	-	-	2	9	15	
3	-	-	-	1	1	1	-	15	2	-	1	1	20	16	
57	-	1	34	7	14	1	-	208	-	-	-	-	-	17	
8	-	-	-	5	3	-	-	35	-	-	-	-	-	18	
829	13	269	300	194	36	13	4	2 516	30	2	4	22	332	Insg.	

6. Kraftfahrzeugbestand und Erstzulassungen

Die Daten zum Kraftfahrzeugbestand beruhen auf dem Register der Fürther Kraftfahrzeug-Zulassungsstelle. In dem hieraus abgezogenen Statistik-Datensatz sind alle wesentlichen Merkmale zum Halter, zur Nutzung und zur Technik und Ausstattung des Fahrzeugs enthalten.

In den folgenden Tabellen sind die kleinräumigen Bestandszahlen der zugelassenen Kraftfahrzeuge (also ohne stillgelegte oder vorübergehend stillgelegte Fahrzeuge) dargestellt. Danach waren in Fürth am 31.12.2022 insgesamt 76 244 Kraftfahrzeuge zugelassen, darunter 64 210 PKW. Dabei ist

im Regelfall der Fahrzeugstandort mit der Adresse des Halters identisch; dies gilt auch für Firmen mit auswärtigem Unternehmenssitz. Nicht einbezogen sind Fahrzeuge der Bundeswehr und des Bundesgrenzschutzes sowie Fahrzeuge mit Kurz- oder mit Ausfuhrkennzeichen. Auch die zulassungspflichtigen Kraftfahrzeuganhänger sind nicht enthalten.

In den Statistikabzügen bis zum Jahr 2014 kam es aufgrund unterschiedlicher Abgrenzungen und Zuordnungen zu Abweichungen gegenüber den veröffentlichten Bestandszahlen des Kraftfahrt-Bundesamtes in Flensburg (KBA). Nach erfolg-

ter Bereinigung stimmen die hier veröffentlichten Daten jetzt mit den KBA-Daten bis auf geringfügige Differenzen überein. So hat das KBA zum 01.01.2023 einen PKW-Bestand von 64 384 veröffentlicht. Aufgrund der Anpassung ist allerdings ein Vergleich mit den insgesamt höheren Zahlen früherer Jahre nur eingeschränkt möglich.

Weitere Erläuterungen zu den in der Tabelle verwendeten Begriffen sind in der folgenden Übersicht aufgeführt:

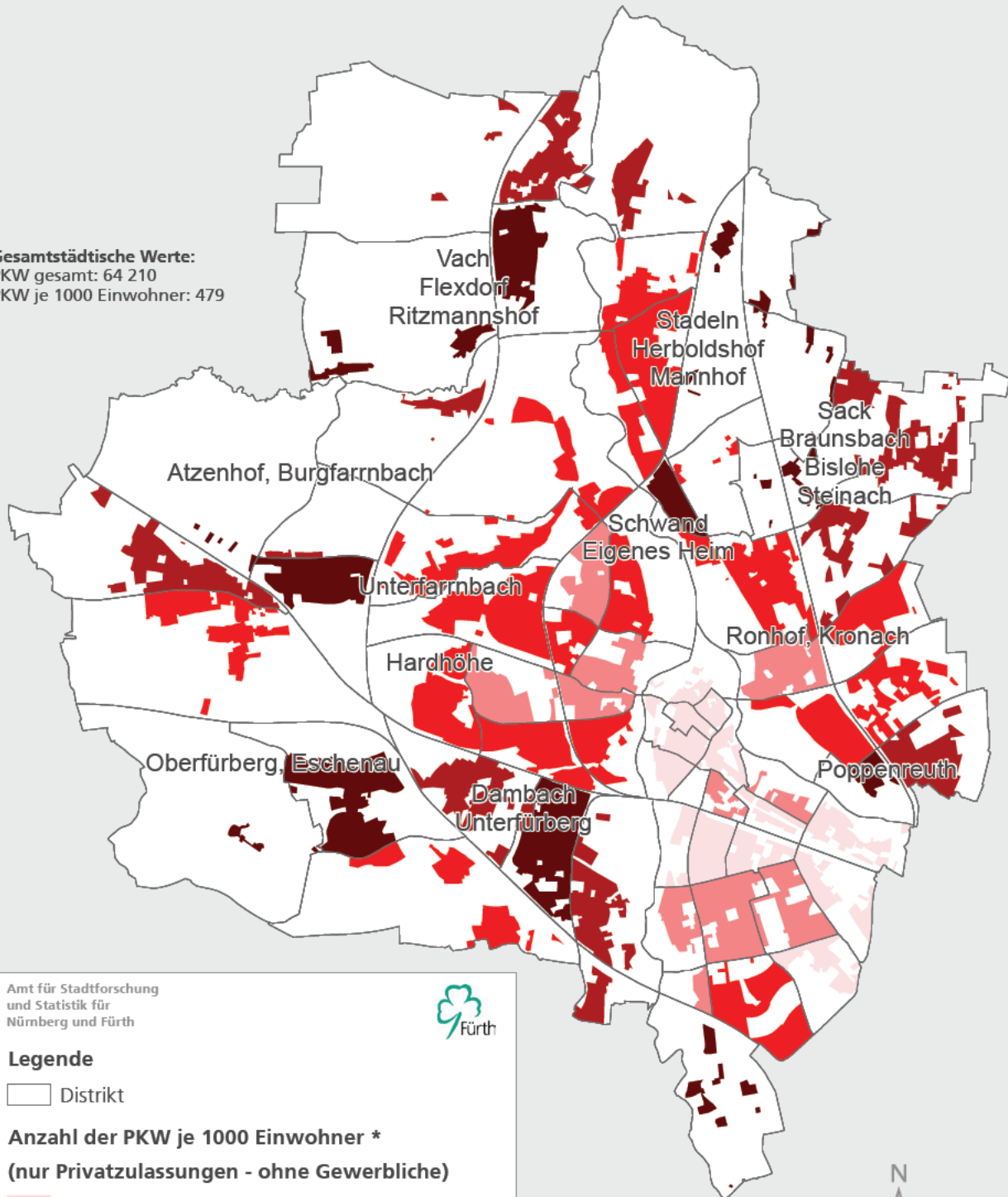
Spalte	Spaltentitel	Bemerkungen
1	Zugelassener Kraftfahrzeugbestand insgesamt	Summe der zugelassenen Personenkraftwagen, Nutzfahrzeuge, selbstfahrenden Zug- und Arbeitsmaschinen sowie Krafträder Keine Angabe bei Distrikten bzw. Bezirken mit 2 und weniger Kraftfahrzeugen
2	darunter LKW / Bus / Zugmaschinen	Anteil der Nutzfahrzeuge, Omnibusse und Zugmaschinen an allen Kraftfahrzeugen
3	darunter PKW insgesamt	Anzahl der Personenkraftwagen Keine Angabe bei Distrikten bzw. Bezirken mit 2 und weniger PKW
4	darunter mit Dieselmotor	Anteil der mit Dieselmotor ausgerüsteten PKW an allen Personenkraftwagen
5	darunter mit EURO4 und besser	Anteil der mit mindestens EURO4-Norm ausgerüsteten PKW an allen Personenkraftwagen
6	PKW je 1 000 Einw.	Gesamtzahl der PKW (Sp. 3) dividiert durch die Zahl der Einwohner mit Hauptwohnung x 1 000 Keine Angabe bei Distrikten bzw. Bezirken mit weniger als 30 Einwohnern.
7 – 11	2022 erstmals zugelassene Kraftfahrzeuge	Summe der im Jahr 2022 erstmals zugelassenen und am 31.12.2022 in Fürth gemeldeten Neufahrzeuge. Entscheidend ist dabei das Datum der Erstzulassung, nicht der Zulassungsbezirk zum Zeitpunkt der Erstzulassung. Bei den Sp. 8 bis 11 wird auf die Begriffserläuterungen zu den Spalten 2, 3, 4 und 6 verwiesen.

Stadt Fürth

PKW je Einwohner

2022

Gesamtstädtische Werte:
 PKW gesamt: 64 210
 PKW je 1000 Einwohner: 479



Amt für Stadtforschung
 und Statistik für
 Nürnberg und Fürth



Legende

□ Distrikt

Anzahl der PKW je 1000 Einwohner *
(nur Privatzulassungen - ohne Gewerbliche)

□ bis unter 350

□ 350 bis unter 450

□ 450 bis unter 550

□ 550 bis unter 600

□ 600 und mehr

* Darstellung der bewohnten Fläche



Raumbezugssystem 2023 (Amt für Stadtforschung und Statistik)
 KFZ-Zulassungsregister 31.12.2022

Kraftfahrzeugbestand und Erstzulassungen in den Statistischen Bezirken S. 66



Kraftfahrzeugbestand und Erstzulassungen in den Statistischen Bezirken

Bezirk	Zugelassener Kraftfahrzeugbestand 31.12.2022							2022 erstmals zugelassene Kfz				
	insgesamt	dar. LKW/ Bus/ Zugmaschinen	darunter PKW				PKW je 1 000 Einw.	insgesamt	dar. LKW/ Bus/ Zugmaschinen	darunter PKW		
			insgesamt	und zwar mit Diesel- motor	und zwar mit alternat. Antrieb	und zwar mit EURO5 u. besser				insgesamt	und zwar mit Diesel- motor	und zwar mit alternat. Antrieb
	Zahl	in % von Sp. 1	Zahl	in % von Sp. 3			Zahl	Zahl	in % von Sp. 8	Zahl	in % von Sp. 10	
1	2	3	4	5	6	7	8	9	10	11	12	
01	5 177	6,0	4 264	31,9	8,9	61,5	299	220	4,5	175	9,7	59,4
02	3 768	6,9	3 220	31,6	8,5	66,2	395	288	21,9	221	22,6	36,2
03	4 477	4,1	3 933	33,9	5,0	63,1	324	141	5,0	117	23,1	45,3
04	4 578	9,4	3 849	31,5	11,0	70,4	418	255	8,6	219	16,9	59,4
05	4 686	4,3	4 123	27,4	6,8	66,9	418	199	11,6	150	11,3	54,7
06	3 011	12,6	2 386	34,3	14,2	74,6	797	417	9,4	346	25,4	39,0
07	3 921	4,6	3 391	27,8	7,3	66,6	612	140	2,9	117	11,1	41,0
08	3 219	4,1	2 762	26,8	7,6	72,4	594	153	3,9	129	8,5	50,4
09	6 188	10,8	4 907	26,9	6,4	69,9	590	274	17,9	195	15,9	49,7
10	4 398	8,4	3 675	28,4	8,9	67,3	578	220	23,2	156	13,5	57,7
11	5 136	5,3	4 501	29,8	8,8	68,5	523	257	8,9	217	24,4	53,9
12	1 725	2,3	1 521	25,6	5,6	63,8	408	59	5,1	50	12,0	44
13	4 284	2,7	3 721	26,6	5,8	65,9	451	119	3,4	96	16,7	44,8
14	4 260	5,8	3 675	24,0	7,9	65,8	542	199	6,0	164	12,8	56,7
15	6 887	6,0	5 841	25,8	6,5	66,0	517	292	11,0	233	13,7	47,6
16	2 579	23,5	1 741	31,5	7,1	70,6	721	132	25,8	89	18,0	42,7
17	4 926	5,2	4 196	26,5	6,9	68,4	571	212	6,6	169	15,4	46,2
18	3 024	6,9	2 504	28,5	6,9	66,7	612	107	4,7	81	9,9	54,3
Insg.	76 244	6,9	64 210	28,7	7,7	67,3	479	3 684	10,9	2 924	16,8	48,9

Anmerkung: Geringfügige Abweichungen bei den Summen sind durch regional nicht zuordenbare Fälle bedingt

Distrikt	Zugelassener Kraftfahrzeugbestand 31.12.2022							2022 erstmals zugelassene Kfz					
	insgesamt	dar. LKW/ Bus/ Zugmaschinen	darunter PKW					insgesamt	dar. LKW/ Bus/ Zugmaschinen	darunter PKW			
			insgesamt	und zwar mit Diesel- motor	und zwar mit alternat. Antrieb	und zwar mit EURO5 u. besser	PKW je 1 000 Einw.			insgesamt	und zwar mit Diesel- motor	und zwar mit alternat. Antrieb	PKW je 1 000 Einw.
	Zahl	in % von Sp. 1	Zahl	in % von Sp. 3			Zahl	Zahl	in % von Sp. 8	Zahl	in % von Sp. 10		Zahl
1	2	3	4	5	6	7	8	9	10	11	12	13	
143	1 768	2,5	1 575	21,9	5,8	65,0	474	65	.	56	19,6	39,3	17
150	196	10,2	162	24,1	19,8	67,9	970	39	-	36	11,1	61,1	216
151	746	14,9	562	23,7	9,1	67,1	647	44	11,4	37	16,2	43,2	43
152	1 382	5,2	1 174	25,4	6,9	67,2	570	50	20	35	.	60	17
153	1 985	4,9	1 722	24,6	4,4	63,9	414	56	16,1	43	11,6	44,2	10
154	2 519	4,2	2 169	27,4	5,7	66,4	540	86	5,8	68	20,6	35,3	17
155	59	8,5	52	38,5	28,8	75,0	1 529	17	17,6	14	.	64,3	412
160	86	14,0	66	16,7	4,5	69,7	930	.	.	.	-	.	28
161	232	34,5	146	33,6	12,3	78,1	1 678	20	30,0	14	.	50	161
162	2 261	22,7	1 529	32,0	6,7	70,0	677	110	25,5	73	19,2	41,1	32
170	441	7,0	353	25,2	6,2	62,9	580	10	.	6	-	50	10
171	192	10,9	144	27,8	6,3	60,4	629	9	-	4	-	.	17
172	109	5,5	90	36,7	13,3	74,4	703	4	-	4	.	75	31
173	581	3,4	510	25,7	6,1	64,1	607	14	.	12	.	33,3	14
174	639	5,0	565	31,3	10,6	73,8	668	47	.	43	20,9	53,5	51
175	2 093	5,3	1 770	25,6	6,2	69,3	539	90	10	66	15,2	50	20
176	871	4,0	764	24,6	6,3	68,8	539	38	.	34	11,8	32,4	24
180	1 207	8,1	1 003	28,5	7,0	66,7	589	42	9,5	34	.	50	20
181	1 424	4,8	1 204	27,7	6,9	66,3	622	47	.	34	11,8	58,8	18
182	379	9,8	290	31,4	6,9	67,6	661	18	-	13	.	53,8	30
183	14	35,7	7	42,9	-	85,7	.	-	-	-	-	-	.
Insg.	76 244	6,9	64 210	28,7	7,7	67,3	479	3 684	10,9	2 924	16,8	48,9	22

Anmerkung: Geringfügige Abweichungen bei den Summen sind durch regional nicht zuordenbare Fälle bedingt

7. Erwerbsbeteiligung der Bevölkerung, Arbeitsmarkt

Die Erwerbspersonen sind Bezugsgröße für die Berechnung von Arbeitslosenquoten. Mangels kleinräumiger Angaben zur Zahl der Erwerbspersonen stehen auch **keine kleinräumigen Arbeitslosenquoten** zur Verfügung. Um Vergleichswerte für die unterschiedliche Betroffenheit von Arbeitslosigkeit in den Statistischen Bezirken und Distrikten zu haben, werden in diesem Heft die Arbeitslosen zu den dort wohnenden Einwohnern im erwerbsfähigen Alter von 15 bis unter 65 Jahren in Beziehung gesetzt.

Für die Gesamtstadt betrug die amtliche Arbeitslosenquote (bezogen auf alle zivilen Erwerbspersonen) Ende Dezember 2022: 4,7 % (Ende Juni 2022: 4,5 %). Der Anteil der Arbeitslosen an allen 15 bis unter 65-Jährigen betrug zum selben Zeitpunkt: 3,2 % (Juni 2022: 3,1 %).

Die Differenz erklärt sich aus der Tatsache, dass nicht alle 15 bis unter 65-Jährigen erwerbstätig sind bzw. sein können.

In diesem Heft werden auszugsweise die Zahlen der Arbeitslosen und der Beschäftigten in kleinräumiger Gliederung veröffentlicht. Durch Änderungen der kleinräumigen Gebietsabgrenzung in den Datenerlieferungen der Bundesagentur für Arbeit hat sich seit 2018 die Gebietsstruktur der gelieferten Daten geändert. Auf die Auswertungen in den statistischen Bezirken Fürths haben diese Änderungen jedoch keine Auswirkungen.

Aufgrund von Datenschutzrichtlinien werden Werte unter 10 nicht ausgewiesen. Ebenso werden dann keine Werte ausgewiesen, wenn es sich um aufsummierte Werte handelt, von denen mindestens einer unter den Datenschutz fällt. In den betreffenden Zellen wird ein Punkt gesetzt.

Die räumliche Zuordnung erfolgt nach dem **Wohnortprinzip**, das heißt die folgenden Bezirks- bzw. Distrikstabellen enthalten die Zahlen der dort wohnenden Arbeitslosen und sozialversicherungspflichtig Beschäftigten. Die Beschäftigtenzahl am Wohnort Fürth darf also nicht mit der Beschäftigtenzahl am Arbeitsort Fürth gleichgesetzt werden, in der unabhängig vom Wohnort alle in Fürth arbeitenden Beschäftigten enthalten sind.

Zum Berichtszeitpunkt Dezember 2022 betrug die Zahl der sozialversicherungspflichtig Beschäftigten am Wohnort Fürth 59 704 (Juni 2022: 58 946), die Zahl der in Fürth arbeitenden Beschäftigten betrug dagegen 51 401 (Juni 2022: 51 175). Die Differenz von 8 303 (Juni 2022: 7 771) stellt den negativen Saldo von Berufsein- und -auspendlern dar.

Die sozialversicherungspflichtig Beschäftigten umfassen alle Arbeiterinnen und Arbeiter und Angestellten (einschließlich der Beschäftigten in beruflicher Ausbildung), die krankenversicherungs- oder rentenversicherungspflichtig sind. **Nicht einbezogen** sind dagegen Selbständige, mithelfende Familienangehörige, Berufs- und Zeitsoldaten, Wehrpflichtige ohne vorangegangene Beschäftigung sowie Beamte.

Eine genaue Aussage über die berufliche Stellung der in der Beschäftigtenstatistik nicht erfassten Personen lässt sich nicht machen.

Arbeitslose (aus den Rechtskreisen SGB II und SGB III) sind die bei ihrem zuständigen Arbeitsamt gemeldeten Arbeitssuchenden zwischen dem vollendeten 15. und 65. Lebensjahr. Sie müssen eine versicherungspflichtige, mindestens 15 Stunden wöchentlich umfas-

sende Beschäftigung suchen und dürfen nicht Schüler, Studierende oder Teilnehmende an Maßnahmen der aktiven Arbeitsmarktpolitik, nicht arbeitsunfähig erkrankt und nicht Empfänger von Altersrente sein. Es werden die Zahlen zum Berichtszeitpunkt Dezember 2022 veröffentlicht. Aufgrund fehlender oder falscher Angaben zur Adresse können manche Personen aus den Meldeverfahren kleinräumig nicht zugeordnet werden – in der Gesamtsumme für die Stadt Fürth sind diese aber enthalten.

Weitere Details zu den verwendeten Begriffen werden in der Übersicht auf der folgenden Seite beschrieben.

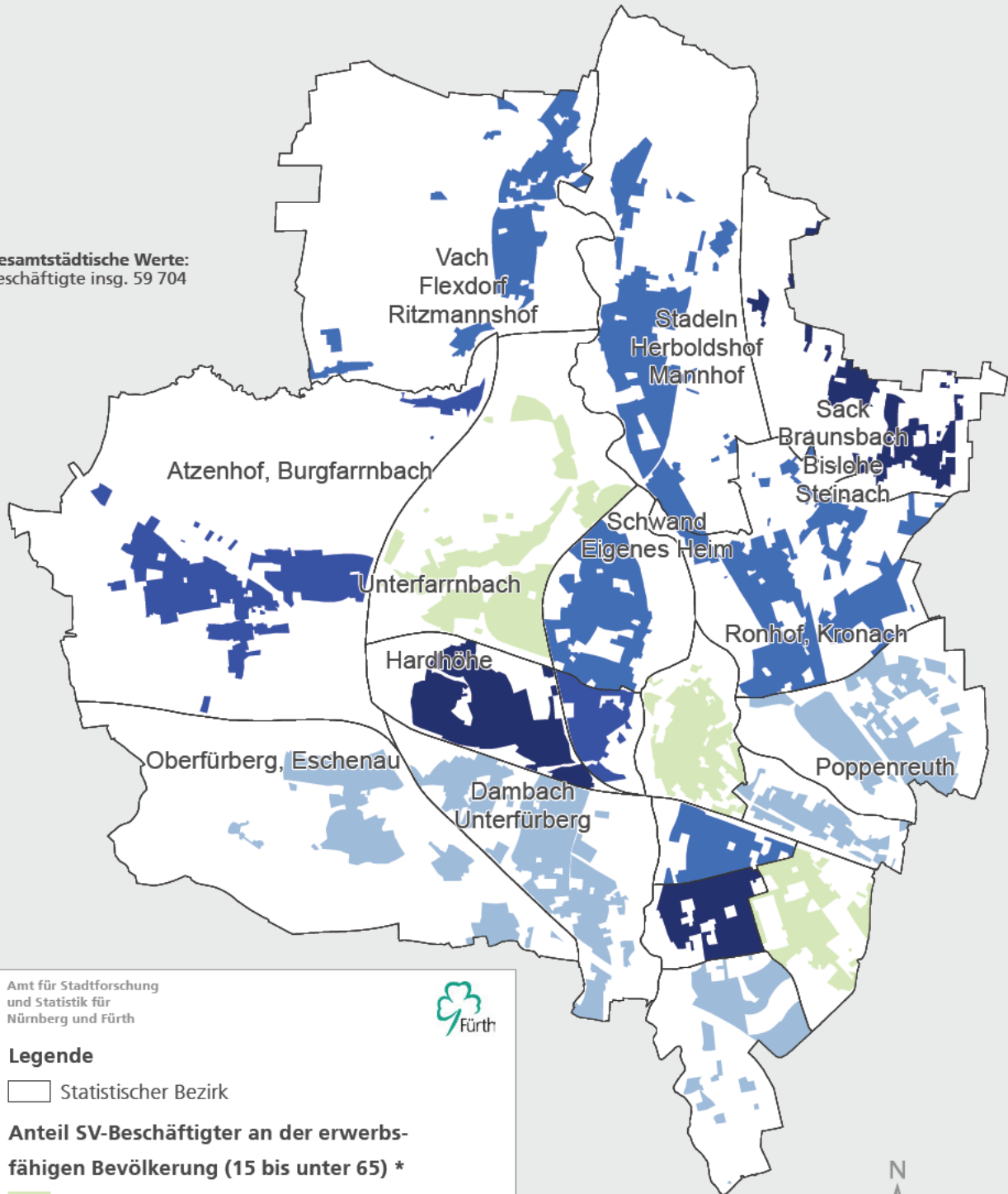
Aufgrund von Datenrevisionen können sich die angegebenen Werte im Nachhinein geringfügig ändern. Stand der eingearbeiteten Daten ist Oktober 2023.

Spalte	Spaltentitel	Bemerkungen
1	Bevölkerung am 31.12.2022 (Hauptwohnung) im Alter von 15 - unter 65 Jahren	Alle im Melderegister enthaltenen Personen mit Hauptwohnung, die am 31.12.2022 15 bis unter 65 Jahre alt waren. Bei dieser Bevölkerungszahl handelt es sich um die Hauptwohnbevölkerung lt. Melderegister. Keine Angabe bei Distrikten bzw. Bezirken mit weniger als 30 Einwohnern insgesamt.
2 - 5	Sozialversicherungspflichtig Beschäftigte am Wohnort am 31.12.2022	Alle mit Wohnsitz im jeweiligen Bezirk bzw. Distrikt registrierten sozialversicherungspflichtig Beschäftigten. Keine Angaben bei zwei und weniger Beschäftigten.
6 - 11	Arbeitslose am Wohnort am 31.12.2022	Alle mit Wohnsitz im jeweiligen Bezirk bzw. Distrikt bei der Bundesagentur für Arbeit gemeldeten Arbeitslosen (aus den Rechtskreisen SGB II und SGB III). Keine Angaben bei zwei und weniger Arbeitslosen.
12	Leistungsempfänger im Rechtskreis SGB II am 31.12.2022	Alle mit Wohnsitz im jeweiligen Bezirk bzw. Distrikt gemeldeten Leistungsempfänger im Rechtskreis SGB II. Keine Angaben bei zwei und weniger Leistungsempfängern.
13 - 14	Bedarfsgemeinschaften nach SGB II am 31.12.2022	Anzahl von Bedarfsgemeinschaften im Rechtskreis SGB II. Eine Bedarfsgemeinschaft besteht mindestens aus einem erwerbsfähigen Leistungsberechtigten, dem Partner oder der Partnerin und den im Haushalt lebenden unter 25-jährigen, unverheirateten Kindern.
15 - 16	Erwerbsfähige Leistungsberechtigte nach SGB II am 31.12.2022	Als erwerbsfähige Leistungsberechtigte gelten Personen im Alter zwischen 15 und unter 65 Jahren, welche erwerbsfähig sowie hilfebedürftig sind und ihren gewöhnlichen Aufenthalt in der Bundesrepublik Deutschland haben.
17	Nicht erwerbsfähige Leistungsberechtigte nach SGB II am 31.12.2022	Als nicht erwerbsfähige Leistungsberechtigte gelten alle Personen innerhalb einer Bedarfsgemeinschaft, die noch nicht im erwerbsfähigen Alter sind (unter 15 Jahren) oder aufgrund ihrer gesundheitlichen Leistungsfähigkeit und evtl. rechtlicher Einschränkungen nicht in der Lage sind, mindestens 3 Stunden täglich unter den üblichen Bedingungen des allgemeinen Arbeitsmarktes zu arbeiten.
18	SGB II – Leistungen insgesamt	Leistungen sind auf volle 1 000 Euro gerundet.

Stadt Fürth

Sozialversicherungspflichtig (SV) Beschäftigte 2022

Gesamtstädtische Werte:
Beschäftigte insg. 59 704



Amt für Stadtforschung
und Statistik für
Nürnberg und Fürth



Legende

□ Statistischer Bezirk

Anteil SV-Beschäftigter an der erwerbsfähigen Bevölkerung (15 bis unter 65) *

- bis unter 65 %
- 65 bis unter 66 %
- 66 bis unter 68 %
- 68 bis unter 69 %
- 69 % und mehr

* Darstellung der bewohnten Fläche

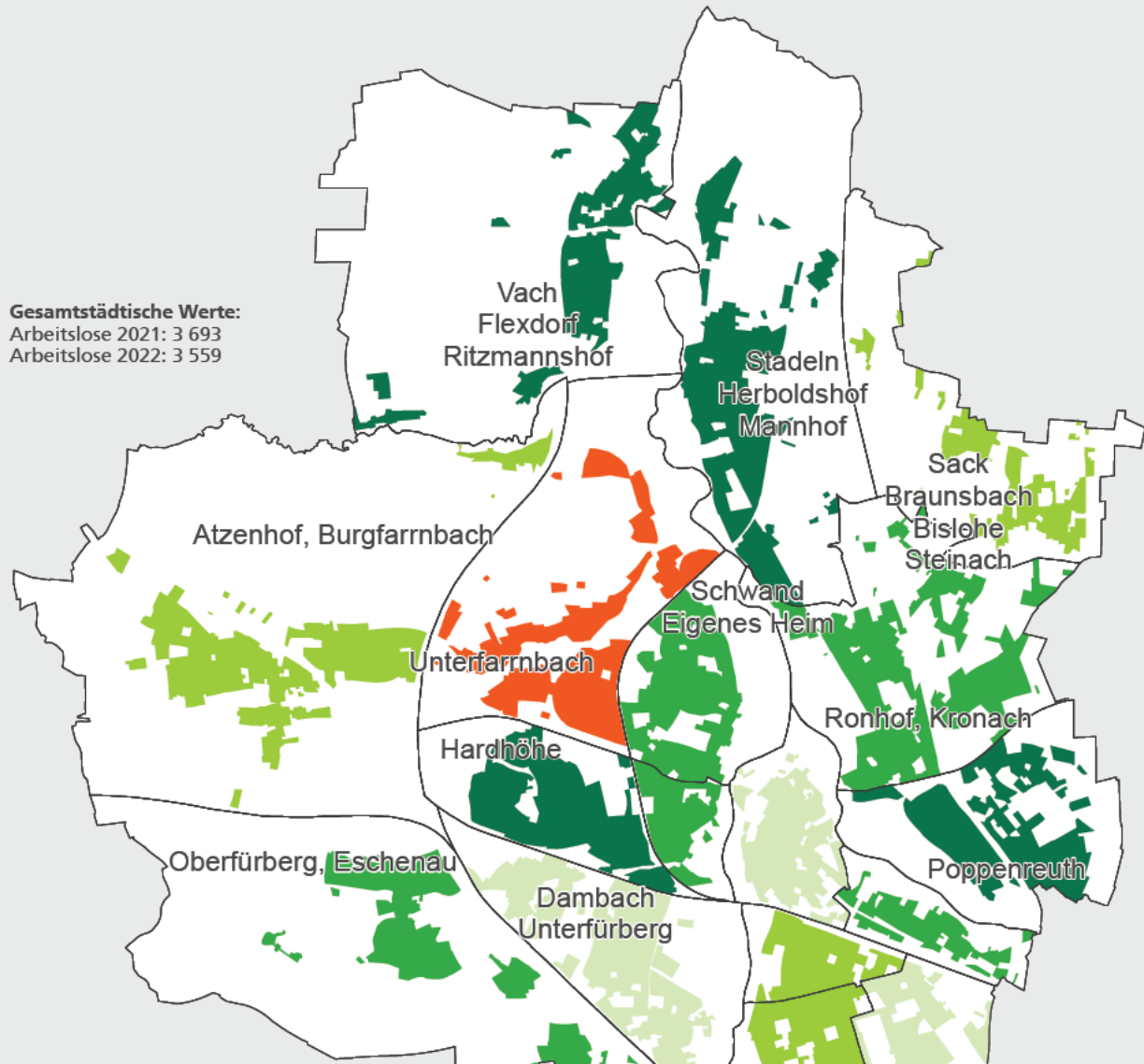


Raumbezugssystem 2023 (Amt für Stadtforschung und Statistik)
Bundesagentur für Arbeit, Einwohnermelderegister 31.12.2022

Stadt Fürth

Veränderung der Arbeitslosenzahlen 2021 - 2022

Gesamtstädtische Werte:
Arbeitslose 2021: 3 693
Arbeitslose 2022: 3 559



Amt für Stadtforschung
und Statistik für
Nürnberg und Fürth



Legende

□ Bezirk

Veränderung der Zahl der Arbeitslosen

(SGB II + III) zum Vorjahr *

	mehr als 1 %	Zunahme
	bis unter 15 %	
	15 bis unter 23 %	Abnahme
	23 bis unter 25 %	
	25 % und mehr	

* Darstellung der bewohnten Fläche

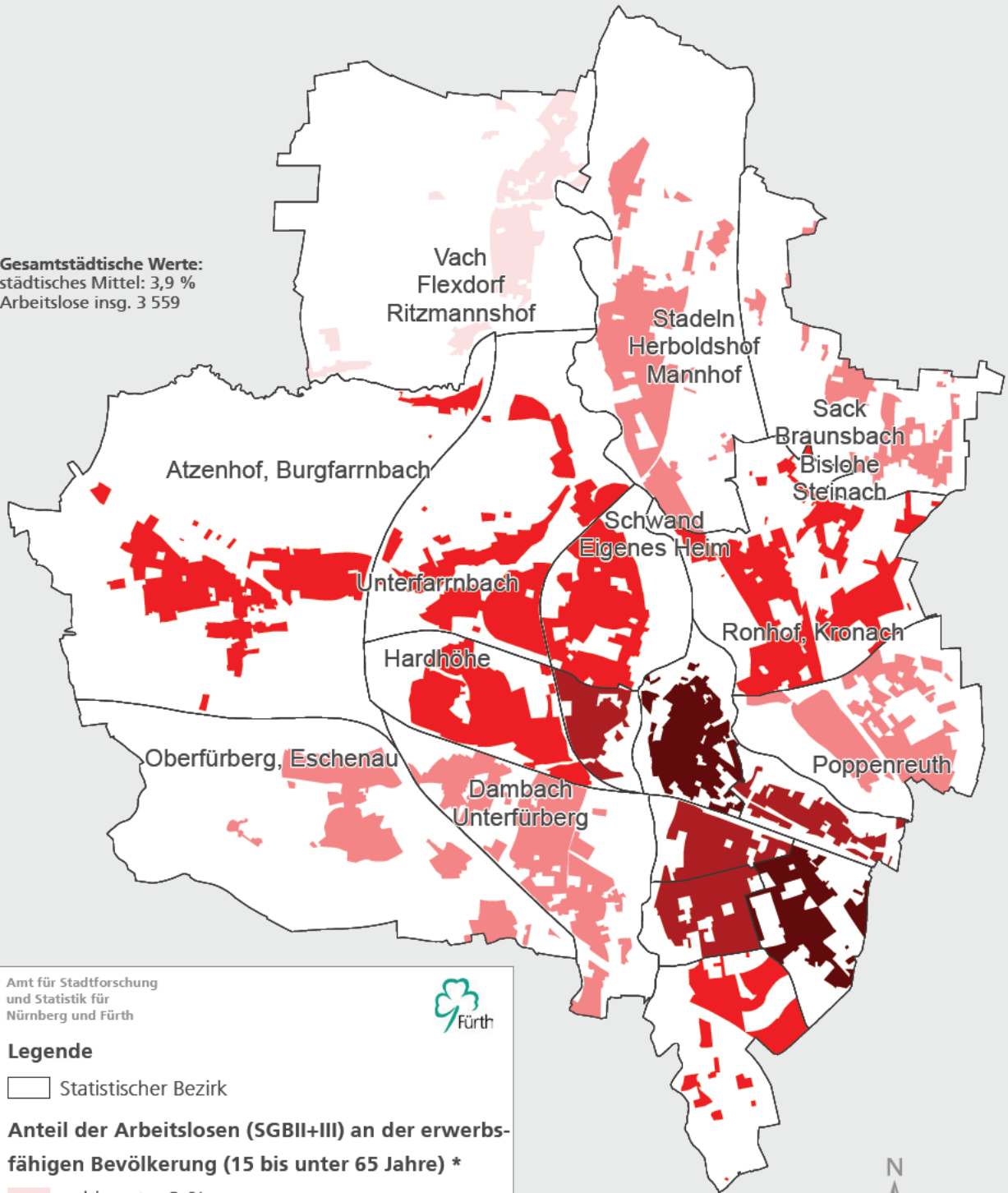


Raumbezugssystem 2023 (Amt für Stadtforschung und Statistik)
Bundesagentur für Arbeit 31.12.2022 + 2021

Stadt Fürth

Arbeitslosigkeit bei 15 bis unter 65-Jährigen 2022

Gesamtstädtische Werte:
städtisches Mittel: 3,9 %
Arbeitslose insg. 3 559



Amt für Stadtforschung
und Statistik für
Nürnberg und Fürth



Legende

□ Statistischer Bezirk

Anteil der Arbeitslosen (SGBII+III) an der erwerbsfähigen Bevölkerung (15 bis unter 65 Jahre) *

- bis unter 2 %
- 2 bis unter 2,5 %
- 2,5 bis unter 4 %
- 4 bis unter 5 %
- 5 % und mehr

* Darstellung der bewohnten Fläche

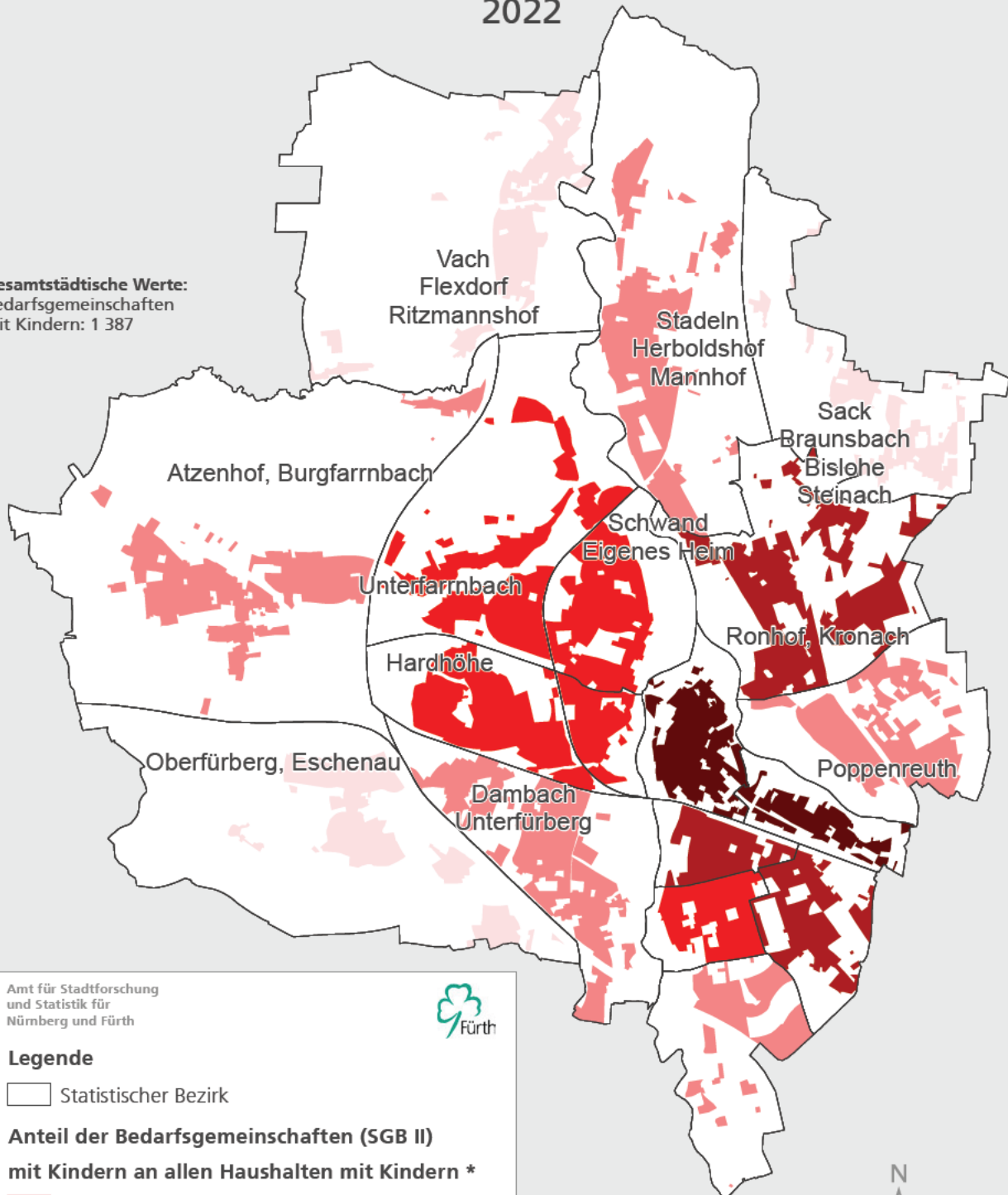


Raumbezugssystem 2023 (Amt für Stadtforschung und Statistik)
Bundesagentur für Arbeit, Einwohnermelderegister 31.12.2022

Stadt Fürth

Anteil der Bedarfsgemeinschaften mit Kindern an allen Haushalten mit Kindern 2022

Gesamtstädtische Werte:
Bedarfsgemeinschaften
mit Kindern: 1 387



Amt für Stadtforschung
und Statistik für
Nürnberg und Fürth



Legende

□ Statistischer Bezirk

Anteil der Bedarfsgemeinschaften (SGB II) mit Kindern an allen Haushalten mit Kindern *

- bis unter 5 %
- 5 bis unter 8 %
- 8 bis unter 12 %
- 12 bis unter 15 %
- 15 % und mehr

* Darstellung der bewohnten Fläche



Raumbezugssystem 2023 (Amt für Stadtforschung und Statistik)
Bundesagentur für Arbeit, Einwohnermelderegister 31.12.2022

**Erwerbsbeteiligung der Bevölkerung, Arbeitsmarkt
in den Statistischen Bezirken S. 78**

Hinweis: In diesem Kapitel sind keine Tabellen nach Distrikten enthalten

Arbeitsmarkt Fürth in den Statistischen Bezirken

Bezirk	Bevölkerung im erwerbsfähigen Alter von 15 bis unter 65 Jahren	sozialversicherungspflichtig Beschäftigte am Wohnort am 31.12.2022				Arbeitslose (SGB II + III) am Wohnort am 31.12.2022					
		insgesamt	Männer	Frauen	unter 25 Jahren	insgesamt	SGB II	Frauen	Ausländer	unter 25 Jahre	55 Jahre und älter
		1	2	3	4	5	6	7	8	9	10
01	10 338	6 225	3 423	2 802	790	699	525	314	379	61	117
02	6 097	3 987	2 167	1 820	407	267	174	120	169	22	64
03	8 998	6 003	3 412	2 591	637	440	294	179	241	40	77
04	6 729	4 258	2 324	1 934	428	341	238	147	184	30	71
05	6 829	4 781	2 427	2 354	501	295	174	151	102	13	79
06	2 116	1 396	740	656	173	70	42	36	27	4	28
07	3 478	2 264	1 129	1 135	195	78	40	41	23	3	24
08	2 854	1 856	922	934	142	70	36	32	17	4	20
09	4 990	3 439	1 755	1 684	288	125	56	62	38	9	33
10	4 173	2 711	1 393	1 318	242	123	68	67	63	7	32
11	5 316	3 668	1 857	1 811	342	182	112	76	44	17	42
12	2 456	1 691	881	810	166	110	68	51	40	7	22
13	5 362	3 619	1 880	1 739	370	192	137	96	62	17	40
14	4 313	2 822	1 440	1 382	251	102	57	47	35	6	27
15	7 256	4 908	2 585	2 323	462	263	165	122	95	15	76
16	1 603	1 117	571	546	108	39	11	14	15	-	-
17	4 718	3 195	1 619	1 576	297	105	58	44	29	11	26
18	2 611	1 730	928	802	153	44	17	22	9	-	17
Insg.	90 237	59 704	31 471	28 233	5 954	3 559	2 278	1 631	1 579	275	808

Leistungsempfänger SGB II am 31.12.2022							Bezirk
Personen insgesamt	Bedarfs- gemeinschaften insgesamt	Bedarfsgemein- schaften mit Kind(ern)	Erwerbs- fähige Leistungs- berechtigte (ELB) insg.	Erwerbsfähige Leistungs- berechtigte (ELB) Alleinerziehende	Nicht erwerbs- fähige Leistungs- berechtigte	SGB II- Leistungen in Tausend EUR insgesamt	
12	13	14	15	16	17	18	
1 871	916	336	1 262	168	543	896	01
689	354	131	470	74	194	327	02
1 038	576	161	730	94	243	532	03
718	405	127	517	67	163	332	04
621	357	108	429	72	149	287	05
136	63	25	90	11	30	51	06
151	73	31	102	21	45	73	07
140	70	22	91	22	38	68	08
191	92	44	117	28	61	89	09
389	188	80	264	49	117	186	10
415	215	73	287	45	104	192	11
261	149	43	176	28	61	126	12
498	223	104	310	60	166	225	13
245	119	46	159	23	70	106	14
658	370	122	458	85	158	322	15
76	30	-	50	-	25	32	16
226	114	41	161	27	50	106	17
60	36	-	41	-	17	30	18
8 401	4 361	1 524	5 728	887	2 238	3 990	Insg.